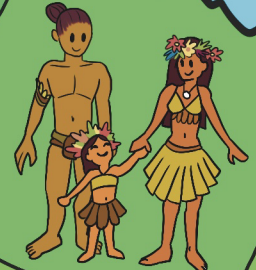
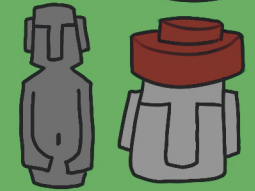


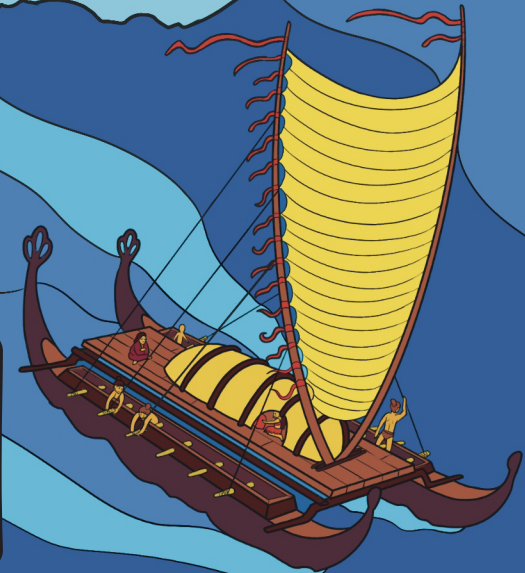
# COLOREA TU PATRIMONIO



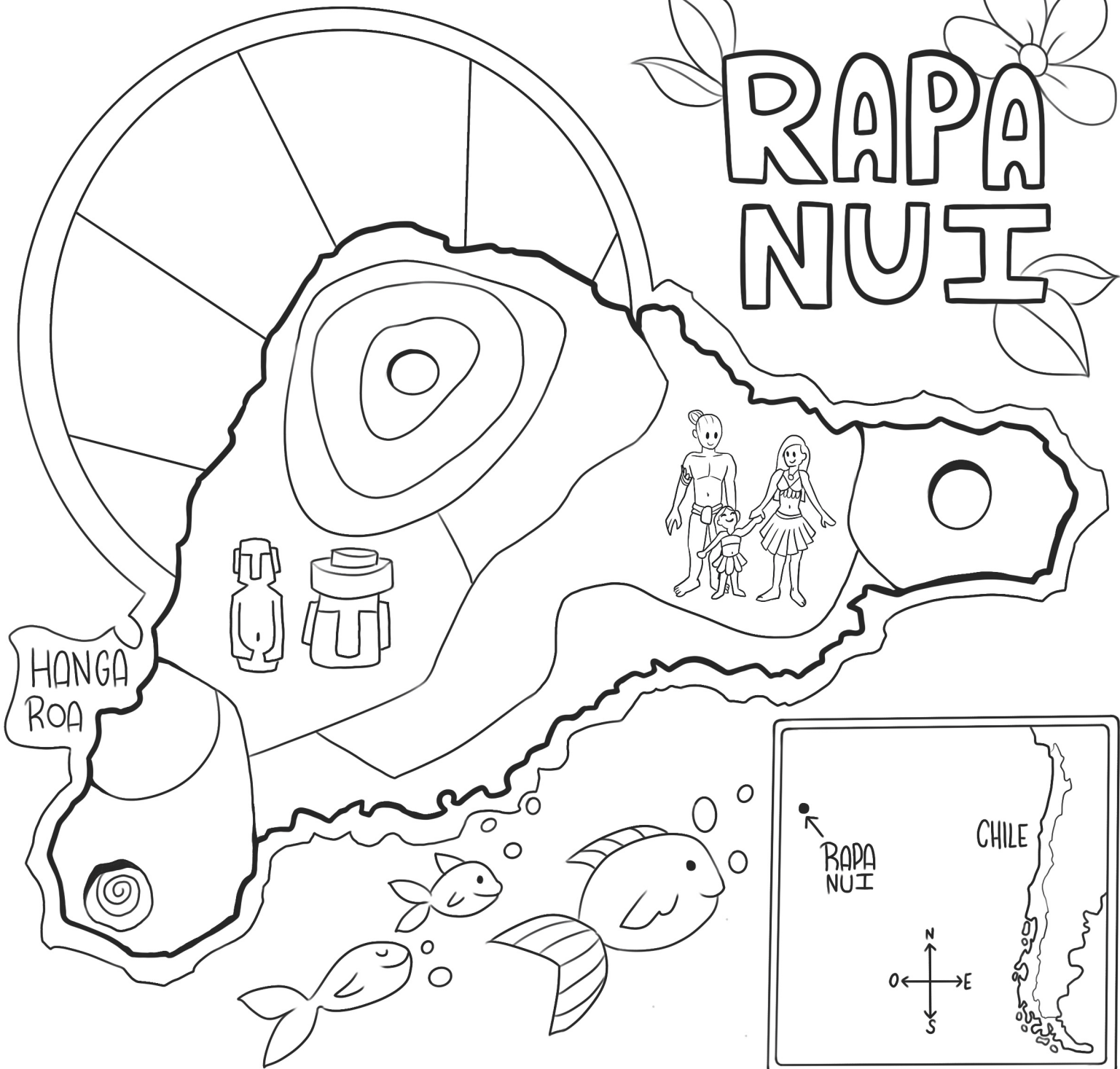
HANGA  
ROA



# RAPA NUI



# RAPANUI



# RAPA NUI

Te Pito o Te Henua, he motu e tahi e topa hoko tahi ro`a i vaenā tini o te vai kava, he henua hope`a o te `ava `ava mai te tahi henua o te ao nei. E 3.599 roa o te `ava `ava mai a Tire. A Rapa nui ta`a to`a, he Monumento Histórico e te parque, he hauha`a mo te tanata o te ao ta`a to`a.

Te nu`u ena o haho e pae mai ena pahe papa`a, hai rāua e teka ena te rahi ra`a o te tara e o`o mai ena ki ruņa i te motu nei.

A Rapa Nui he pini o te Taimana o te Porinetia, o ira a matou e here ena ki te pa`enā era, ki Oceanía. Me`e no, i te matahiti 1888 i tapura ai pe nei ē, he parehe a matou o Tire.

A Rapa Nui, henua poreko mai, mai roto i te rano, e ai ro`a te `opata e nāro e oho ro atu ki roto i te vaikava. Te kona i ira te rahi ra`a o te tanata e noho ena, ko Hanga Roa.

La Isla Rapa Nui es una de las tres esquinas del triángulo polinésico. Se ubica en medio del Océano Pacífico y a 3.599 kilómetros del continente.

Rapa Nui, por su posición geográfica es parte de la Polinesia, pero en 1888 se firma un tratado con el que comienza a ser parte de Chile y recién en 1966 se reconoció al pueblo Rapa Nui como habitantes de Chile.

Toda la isla es Monumento Histórico y el parque es patrimonio de la humanidad. El turismo en torno a su patrimonio es el principal motor económico de la isla.

El paisaje de la isla es volcánico con acantilados que llegan hasta el mar. La principal localidad de Rapa Nui se llama Hanga Roa.



sasipa



Rano  
Kau

RANO  
- VOLCANES -

Poi'ike

Rano Raraku

# RANO

## - VOLCANES -

A Rapa Nui i poreko mai ai i te hora tūai era, mai roto i te rano e toru. Te rano hope'a o te tūai, ko Poike, he parehe ra'e o te motu nei i oña mai ai mai roto i te vaikava, mai ruña i ña'aha i oho mai ai te tahi rano atu ai ka hono ka oho i roto ia rāua mau 'a ka tu'ū ro ki te roa nei o te motu nei.

Rano Raraku, te titi ta'a to'a o te rano era, e tupu ro'a e te māuku, ē, e ai ro'a te moai nunui. I vaēña tini, te pū o te rano, e ī ena i te vai'ua. Ko Rano Kau te rano hope'a o te nui nui o Rapa Nui, i roto i rova'a ai te rauhuru hauha'a tupuna pahe rona e he tōēña ahu.

En su primer momento la Isla Rapa Nui nace de tres volcanes. El más antiguo es el volcán Po'ike, que fue el primer pedazo de tierra firme que salió del mar y que junto a posteriores erupciones volcánicas formó la tierra de la isla de Rapa Nui. El Ranu Raraku, es un volcán rodeado de pasto y moai gigantes, tiene un cráter de 700 metros y una laguna de agua dulce en su interior que se forma con la lluvia.

Por otro lado está el Rano Kau, el volcán más grande de Rapa Nui, que tiene un cráter gigante dentro del cual se han encontrado petroglifos, cimientos de objetos y restos de plataformas ceremoniales.

### ¿KO ITE 'A KOE PE NEI E ?

te inoa o te ma'ea era o Rano Raraku he toba lapilli e hai ra ma'ea i tarai ai te moai? Te ma'ea nei mai roto i te 'eo 'eo i e'a mai ai, he tano te roa he hio hio, e mo pa'o mai o'ou mai te pa'ēña e tahi, to'ona mata, e kē ro'a mai te tahi pa'ēña o te rano.

### ¿SABÍAS QUÉ...?

La piedra del Ranu Raraku se llama Toba Lapilli y con ella se construyeron los moai. Esta roca se formó con la acumulación de cenizas y tiene diferentes colores dependiendo de qué lado del volcán se extrae.



# HE MOAI

- LOS MOAI -



# HE MOAI

## - LOS MOAI -

I Rapa Nui i tarai ai te te moai ma'ea, te tumu, mo ha'atura o mo haka paka i te rāua tupuna e mo haka takea pe mu'a i te mana a roto i te rāua mata. Te mana, he pūai e tahi mo hapa'o i te ha'a'apu, te kai, te tokerau, te 'ua, te ra'ā, te hī ika, te ora ra'a o te rauhuru manu terehenua e o te rāua hare mau 'a. E noho mai ena, e va'u hanere tuma'a moai i ruŋa i te motu nei.

En Rapa Nui se construyeron grandes figuras de piedra llamados moai con el fin de venerar a los antepasados y para proyectar el mana a través de la mirada. El mana es un poder espiritual que protege los cultivos, las cosechas, el clima, la pesca, la salud de los animales y las casas. Existen aproximadamente 800 moai en la isla.

### ¿KO ITE 'A KOE PE NEI E ?

a Ahu Tongariki he ahu hope'a o te nui nui o Rapa Nui e he ahu hope'a o te hohonu e noho ena o te Porinetia? E tahi hanere to'ona roa roa, e 15 moai, huru kē, huru kē te rāua ruŋa nui, ē, e haka kaūŋa ro'a i muri'a, i muri'a.

### ¿SABÍAS QUÉ...?

El Tongariki es el mayor centro ceremonial de Rapa Nui y es el monumento megalítico más importante de toda la Polinesia?. Es un altar de 100 metros de largo con 15 Moai de diferentes tamaños, uno al lado del otro.



# HE'ANA

- LAS CUEVAS -



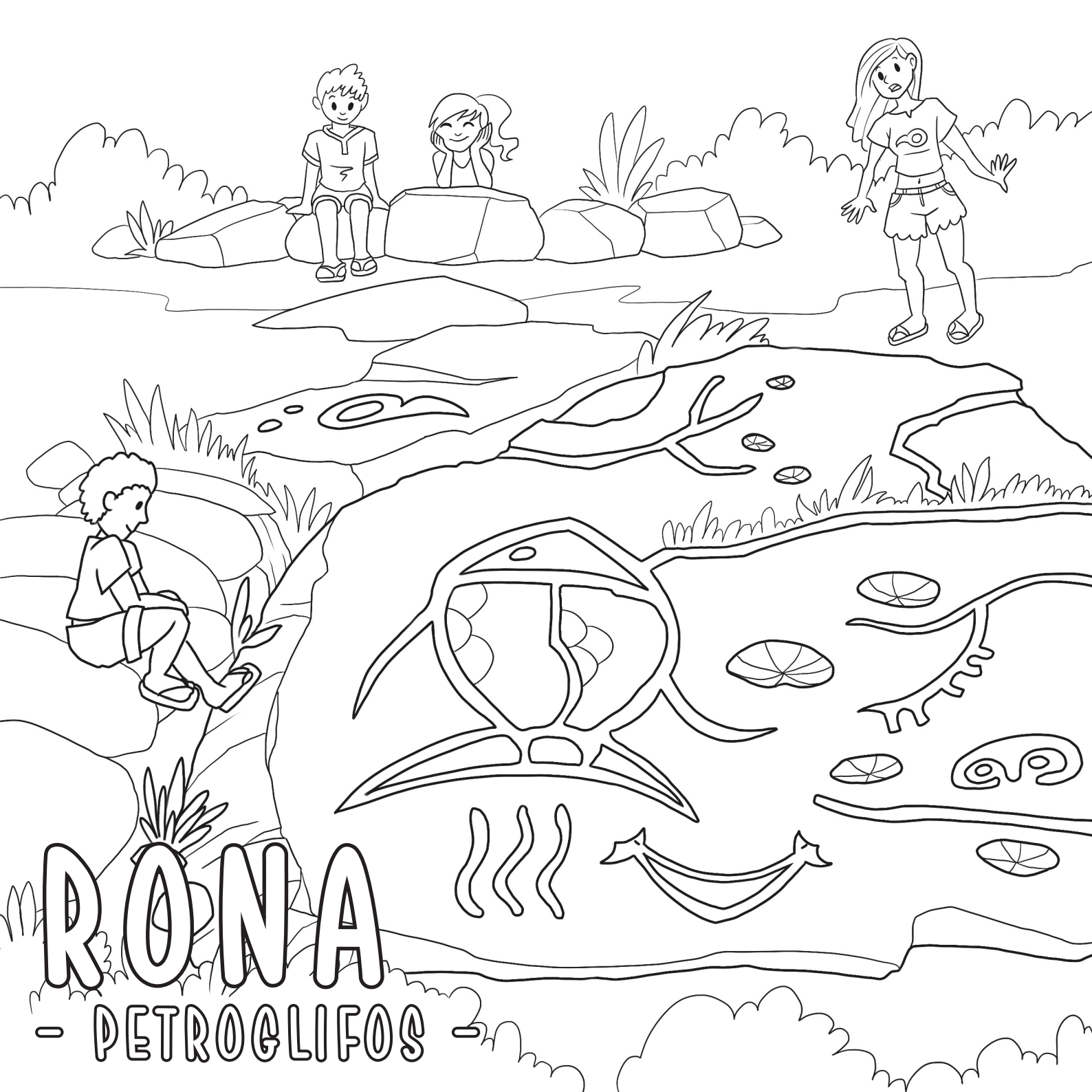
# HE 'ANA

## - LAS CUEVAS -

I runa i te motu nei, ka ī, ka ī te 'ana e huru kē, huru kē te rāua huru, roa roa e te 'a'ano, i tarāi i oho ai e te vai e ote ahī era i e'a mai era mai roto i te rano, e takoa e ai ro 'a te 'ana i aña e te tañata. E tahi o ra ña 'ana, ko Ana Kai Tañata, mo huri a roto i te vanaña paniora, he 'ana i ira e kai era te tañata, i roto e kai era te ña nu'u ruku era.

Te runa o te 'ana nei ko paru 'a te manu era e kī era he Manutara, hai rauhuru kī'ea, mea mea, tea tea e he uri uri.

En la isla hay múltiples cuevas que se crearon de diversas formas, ya sea por la lava, el agua, por plantaciones o fabricadas por personas. Una de ellas es la cueva Ana Kai Tangata, que significa "cueva donde se nutre el hombre", un lugar para absorber la sabiduría, aprendiendo a construir embarcaciones o tejer redes de pesca. El techo de la cueva está cubierto de arte rupestre de color rojo, blanco y negro con representaciones del pájaro sagrado manutara.



RONA

- PETROGLIFOS -

# RONA

## - PETROGLIFOS -

Rauhuru kona o te motu nei, pe Papa Tatau Poki, i ruŋa i tātū ai te rauhuru tātū hohonu mo te haka tere rapa nui. I roto i te rahi ra'a o rā ŋa tātū i ruŋa te ika e te Tanata Manu.

Se encuentran en muchos lugares de la isla, como el Papa Vaka, el Papa Mangai o el Papa Takau Poki, que son paneles de roca volcánica llenos de dibujos en piedra con símbolos de la cultura rapanui. Entre los símbolos se encuentran representaciones como canoas, anzuelos, peces, calamares y del Hombre Pájaro.

### ¿KO ITE 'A KOE PE NEI E ?

, te tātū o ruŋa i te reva Rapa Nui he Reimiro? Te Reimiro, ko tarai takoa 'a i ruŋa i te ma'ea, e to'ona ha'aura'a, he parehe miro e tahi i tārai ai mo tau i ruŋa i te uma e te tanata honui o mo te Ariki. To'ona huru, pahe mahina huki ena 'a e i te potu potu te ariŋa e pupura ro 'a kia rāua mau 'a.

### ¿SABÍAS QUÉ...

significa la bandera de Rapa Nui? Es la figura del Reimiro, que también se encuentra tallada en piedras de la isla y representa un pectoral hecho de madera que usaban los jefes tribales o ariki durante ceremonias religiosas. Tiene una forma de media luna y en cada lado sobresalen rostros humanos que se miran frente a frente. Antiguamente la imagen tenía una estrella que representa la principal orientación para la navegación: el sol, la estrella más grande.



ORI

- BAILES -

# ORI - BAILES -

I Rapa Nui huru kē huru kē te nuna'a ori, e tahi o ra ŋa nuku nuku, he Kari Kari, ko rāua te me'e hope a o te tūai e noho mai ena. Te ŋa nu'u ena e ori ena i roto, mai te iti iti haŋa'a e ori ena i te himene o te rāua hui tupuna e o te hui tupuna o te Porinetā. E ai rō'a te ori, a roto e ha'aura'a mai era te'a'amu tūai, te tāu'a o ko tu aŋa mau ena'a, te ha'aura'a e tahi, ko te ori era o te "vaka". Takoa e ai ro'a te nu'u ori, hai rima no e haka takea ena i te ha'aura'a o te himene ka ori mai era.

En Rapa Nui han existido diversos bailes, como por ejemplo el ballet cultural Kari Kari que es uno de los más antiguos. Quienes lo bailan lo hacen desde pequeños al son de las melodías más tradicionales de los ancestros rapanui y polinésicos. Existieron danzas en las que se simulan leyendas, combates o actividades cotidianas, por ejemplo el "Hoko" que son bailes guerreros o el "Sau Sau" como baile de seducción o del amor.

**¿KO ITE 'A KOE PE NEI E ?**

**¿SABÍAS QUÉ...**

al Sau Sau también se le conoce como danza del bote? Esto es porque el ritmo al que bailan las mujeres representa un bote mecido por el vaivén de las olas.

KAI KAI



# KAI KAI

Te kai kai, he rave'a e tahi mo haka takea e mo 'a'amu i te 'a'amu, ta'e no pa'i a te roa papa'i ena te 'a'amu e 'a'amu ena. Te kai kai e uru ena hai parehe hau e hai maña maña rima, i runa e aña ena te rāuhuru teata o te kona o Rapa Nui, o te 'a'amu. Mo ai he 'a'amu, te kai kai, e hoko rua ro'a e te pata'u ta'u, he tātara i 'a'amu i oho mai ai e te tupuna mai te hora tūai era 'a ka tu'u ro mai ki aña rinā.

Es una forma de transmitir la cultura sin usar el idioma escrito. El Kai Kai consiste en realizar, con las manos, figuras con cuerdas que crean una imagen que recuerda un lugar en la isla, leyendas o una historia. Cuando son historias, los kai kai se acompañan de un pata'u ta'u, que son recitados que han sido traspasados oralmente de generación en generación y que es recordado precisamente por la figura realizada con el cordel.

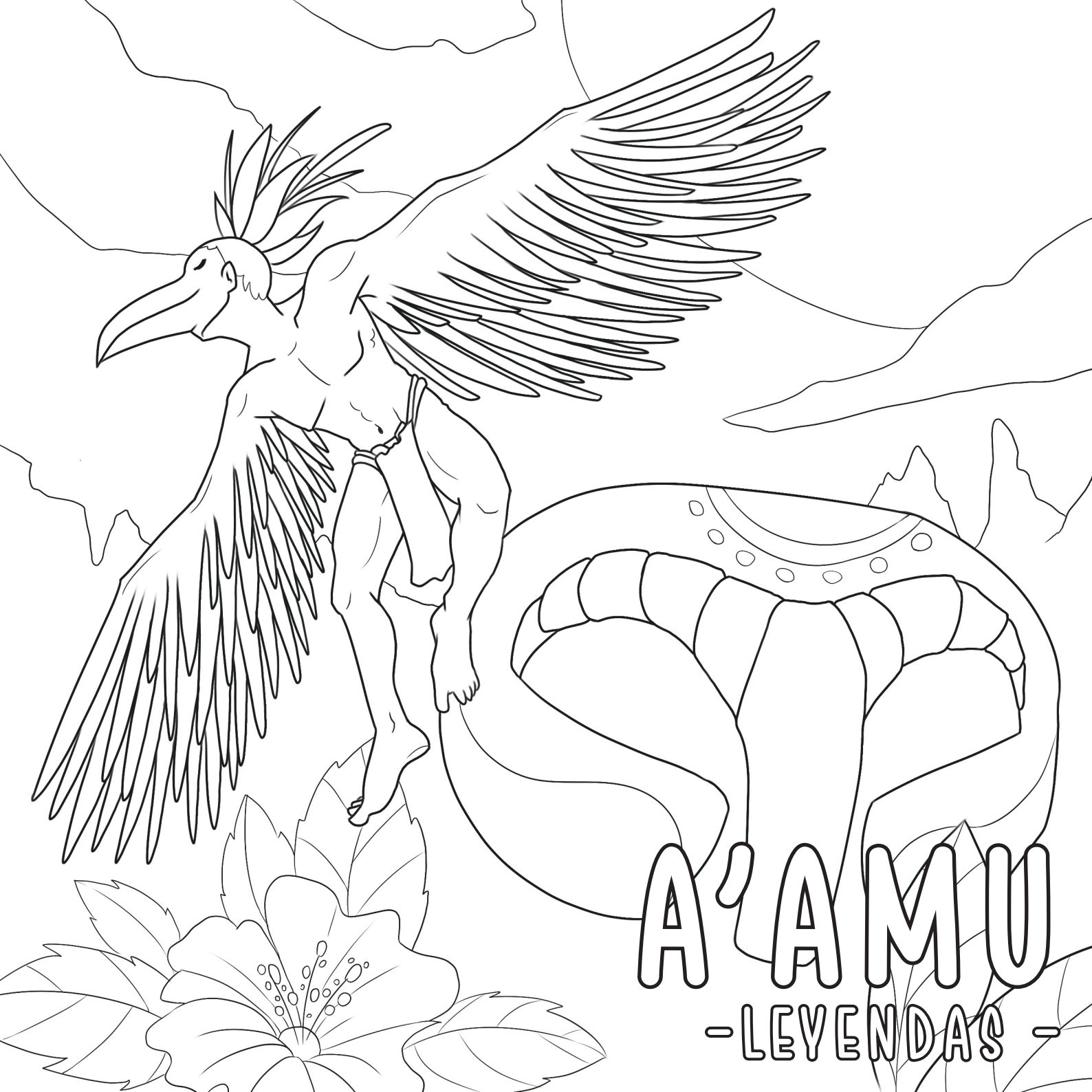
Utami utami  
te herue te herue  
paina paina ite vai tutu  
ae tokeraue  
Utami utami  
te herue te herue  
paina paina ite vai tutu  
ae tokeraue

## ¿KO ITE 'A KOE PE NEI E ?

rauhuru kona o te ao e aña ro'a i te kai kai, ē, e here ro'a ki te himene o te rāua kona e ki te rāua 'a'amu? Ha'aura'a ko África, Australia, Alaska.

## ¿SABÍAS QUÉ...

en varios lugares del mundo hay culturas que realizaban figuras con hilos asociadas a cantos e historias? Por ejemplo en África, Australia o Alaska.



A'AMU  
- LEYENDAS -



# A'AMU

## - LEYENDAS -

Te roa nei o te Atua mo te Rapa Nui, e here ro 'a ki te tahi motu ena o te Porinetia. Te rauhuru haka tere o te roa nei o te Atua, he rave'a e tahi o raua mo haka tika ki te raua hua'ai mamate o ki to raua tupuna.

Te na oru matu'a era i tu'u mai era ki Rapa Nui, i roto i te raua haka tere, e tahi no Atua, e 'a'ana i haka mana o i haka tama i te me'e o te ao ta'a to'a e o te ranji. I nara'a era i te inoa o te Atua huru ke huru ke e nape era e te tanaga o nei, he here tahi i ra na Atua ki te inoa e tahi no, ko Make make. I te me'e era, te Atua api nei pe he me'e ena te mana e puai ro'a, e va'ai ro'a i te hauha'a ki te na nu'u era e ha'atura era kia ia, o ira i here ai i roto i raua mau'a, e he ha'amata he ha'atura pahe ha'atura hanja era 'a ki te Atua Cristiano era.

E ai ro'a e tahi 'a'amu o Make Make e ki ena pe nei e, i oti era i te ana i te poro henua, he nara'a e ia mau'a pe nei e, e tahi me'e kore, ka tu'u ro te mahana e tahi, e pupura no'a i to'ona ata i roto i te vai, he maoa e tahi manu i runa i to'ona kekē'u e he takea e Make Make pe nei e tu'u ro'a a ia mau'a pe tu manu era. I me'e era he to'o mai e Make Make he here i to'ona 'ata ki te 'ata o tu manu era, mai roto i poreko ai te Tanata Manu ra'e. I me'e era, he haka mana i te vaikava, ki oti i te ma'ea mea mea e tahi, mai roto i poreko mai ai te tanata ra'e e ki oti te vi'e ra'e.

I roto i te rauhuru ta'u o te 'a'amu o Rapa Nui, rauhuru te roa ha'atura kia Make Make e takoa i roto i te 'a'amu era o te tanata manu.

La religión de Rapa Nui está relacionada con la del resto de Polinesia. Donde diferentes conceptos como por ejemplo el de 'atua era uno de los muchos existentes para designar a los parientes difuntos, ascendientes o antepasados.

Los misioneros que llegaron posteriormente a Rapa Nui, creían en la existencia de un solo Dios creador, entonces cuando escucharon diversos nombres que se usaban en la isla para denominar a los antepasados, los unieron en uno solo: el Make Make. Como este nuevo 'atua parecía tener mucho mana y respondía con privilegios a quienes lo seguían, fue aceptado y adorado como lo hacían los cristianos.

Una leyenda del Make Make dice que luego de crear el planeta tierra, este sintió que algo le faltaba, hasta que un día, mientras miraba su propio reflejo en el agua, un pájaro se posó en su hombro y Make-Make observó un gran parecido entre su imagen y la del pájaro. Entonces, decidió unir su reflejo con el del pájaro y así nació el primer hombre-pájaro. Después fecundó las aguas del mar y luego una piedra con tierra colorada de la que surgió el hombre y luego la mujer.

En las diferentes épocas de Rapa Nui, al Make-Make se le han rendido diversos cultos, y también está presente en la ceremonia del Tangata Manu.



sasipa





# TANJATA MANU

- EL HOMBRE PÁJARO -

# TANĀATA MANU

## - EL HOMBRE PÁJARO -

Te tanĀata Manu, he kope era e rē era i te 'a'ati e aĀa era pau rō te ta'u i Rapa Nui. Te 'a'ati nei, ko te 'a'ati era mo to'o mai i te māmāri ra'e o toĀa iti o te manu era he manutara mai ruĀa i te motu era o Motu Nui. O ira, te Hopu Manu (he tanĀa apī vae mo 'a'ati mo te rāua mata) e ha'amata era, i Mataveri, i ira e haka atu era e hia nei rā 'ava'e. Ki tano te roa, he iri ki Rano Kau ka tu'u rō ki Orongo. I ira e noho era e hia nei rā tapati. Ki ha'amata te 'a'ati, he topa he oho ki roto i te vaikava a ruĀa i te opata e te roa e 300 roa, ki oti he kau he oho ki Motu Nui, e 'ava'ava ro 'a e tahi kl. mai te titi. Ka oti era, he kau haka 'ou mai ki te titi mo hiri hiri a ruĀa i te 'opata era o Rano Kau ka tu'u haka 'ou rō ki ruĀa.

El Tangata Manu (hombre-pájaro) era el ganador de una competencia que se hacía todos los años en Rapa Nui. Consistía en ir a buscar el primer huevo de la estación del charrán sombrío (manu tara) en el islote de Motu Nui. Para esto, los Hopu Manu (competidores jóvenes escogidos para representar a cada aldea) partían desde la aldea Mataveri, donde se preparaban por meses. Luego subían el volcán Rano Kau hasta llegar a la aldea Orongo, allí permanecían unas semanas. Al comenzar la competencia bajaban al mar por un acantilado de unos 300 metros, luego nadaban más de 1 kilómetro hacia el islote Motu Nui. Al final nadaban de regreso, trepaban el acantilado marino de Rano Kau hasta su cima.



sasipa



COLOREA TU PATRIMONIO  
RAPA NUI



# MARÍA ANATA

- MARÍA ANGATA -



# MARÍA ANĀATA

## - MARÍA ANĀATA -

Te vi'e nei, he vi'e poritika e he vi'e tahu tahu, e moe rō 'a i te varua ē o i te 'uruŋa, e ŋaro'a ro'a i te re'o o to'ona tupuna e kī era pe nei ē, e hoki ro te motu nei ki roto i te rima o te rāua taŋata. A anāata i haka koni ki to'ona taŋata mo e'a mo to'o mai i te mamōe mo kai, e hia nei rā pa'i nono'i ki te nu'u era o haho. I te matahiti 1914 a Rapa Nui i te haka tere, o te Compañía, ia rāua te manu tere henua e te henua mau 'a o te rapa nui. A Anāata i pu'oko i te ture e tahi mo kī ki te compañía mo haka hoki mai i te manu tere henua o te rapa nui.

Fue una mujer, política y guía espiritual que tenía el poder de soñar con premoniciones y oír voces de sus antepasados quienes le mostraron que la isla volvería a ser del pueblo. Anāata pudo convencer a sus pares de alzarse e ir a buscar animales para comer, luego de una serie de negativas de los colonos. En 1914 Rapa Nui se encontraba bajo la administración de la Compañía Explotadora de Isla de Pascua que tenía el control del ganado y la tierra. Anāata lideró una revuelta que exigía a la compañía explotadora devolver los animales que eran de los habitantes de Rapa Nui.

### ¿KO ITE 'A KOE PE NEI E ?

ki te mahana nei o anā rinā, ko te ma'u hiŋa 'a te taŋata i te tiare ki ruŋa i to'ona rua era?

### ¿SABÍAS QUÉ...

hoy en día la gente aún le va a dejar flores a su tumba?



TERE  
VAIKAVA  
- NAVEGACIÓN  
ANCESTRAL -

# TERE VAIKAVA

## - NAVEGACIÓN ANCESTRAL -

E hia nei rā ta'ū a tu'a, kai mā'u rima 'a e te nu'u era o te occidente i te me'e mo riva mo tere i roto i te vai kava, te ŋa mā'ori era o te Porinetia ko ite era 'a pe hē 'ana haka tika mo tere i roto i te vaikava. E u'i no 'a a ruŋa i te natura, mo riva mo mā'u 'a'au i roto i te rāua pu'oko pe hē a rāua ka haka tere era. I roto i te roa nei, e pupura era i te hetu'u, i te vave, i te 'au o te vaikava, i te rauhuru huru o te raŋi, te rere iŋa o te manu, e te tahi atu roa o roto i te vaikava e o ruŋa i te henua.

Mo haka tika i te pō, ko aŋi aŋi riva riva 'a e piti hanere tuma'a hetu'u, rau huru atu poro henua o te raŋi e i te mahina.

Hai mārama rāma nei i riva ai a rāua mo oho mai, mai te Porinetia ki Rapa Nui, ē ki te tahi atu henua, pe ira i here i oho ai te rāuhuru haka tere, 'ite e Hare Ho'o.

Mucho antes de que en Occidente se inventaran los instrumentos que servían para orientarse en mar abierto, los maestros polinesios de la navegación usaban elementos de la naturaleza para construir mapas mentales, los que incluían datos astronómicos, el sol, olas y corrientes, patrones de nubes y el vuelo de las aves.

Para orientarse en la noche, tenían registradas más de 200 estrellas, planetas y la luna. Con estos conocimientos se realizaron numerosas expediciones desde la Polinesia a Rapa Nui y a diferentes partes del mundo, conectando culturas, saberes y comercios.

### ¿KO ITE 'A KOE PE NEI E ?

te vaka 'ama i aŋa ra'e ai i te Porinetia? Ra ŋa vaka, e rua tino 'e i aŋa rinā e kī ena, he catamarán. Te hanu e te tere o te ŋa vaka nei, pūai ri'a ri'a ē 'i 'ara 'ara ro te mata o te ŋa nu'u tere vai kava era o Europa, o te ŋa ta'ū era o te 1700. Te rāua pūai i aŋa rinā, i tu'u ai ki te roa nei, hai rave'a nei o te computaora.

### ¿SABÍAS QUÉ...

los catamaranes se inventaron en la Polinesia? La primera embarcación se construyó con la madera de un solo tronco. La capacidad y agilidad de estas delicadas, pero poderosas canoas, sorprendieron a los grandes navegantes de otros continentes y su diseño ha sido adaptado y mejorado con materiales modernos.



sasipa

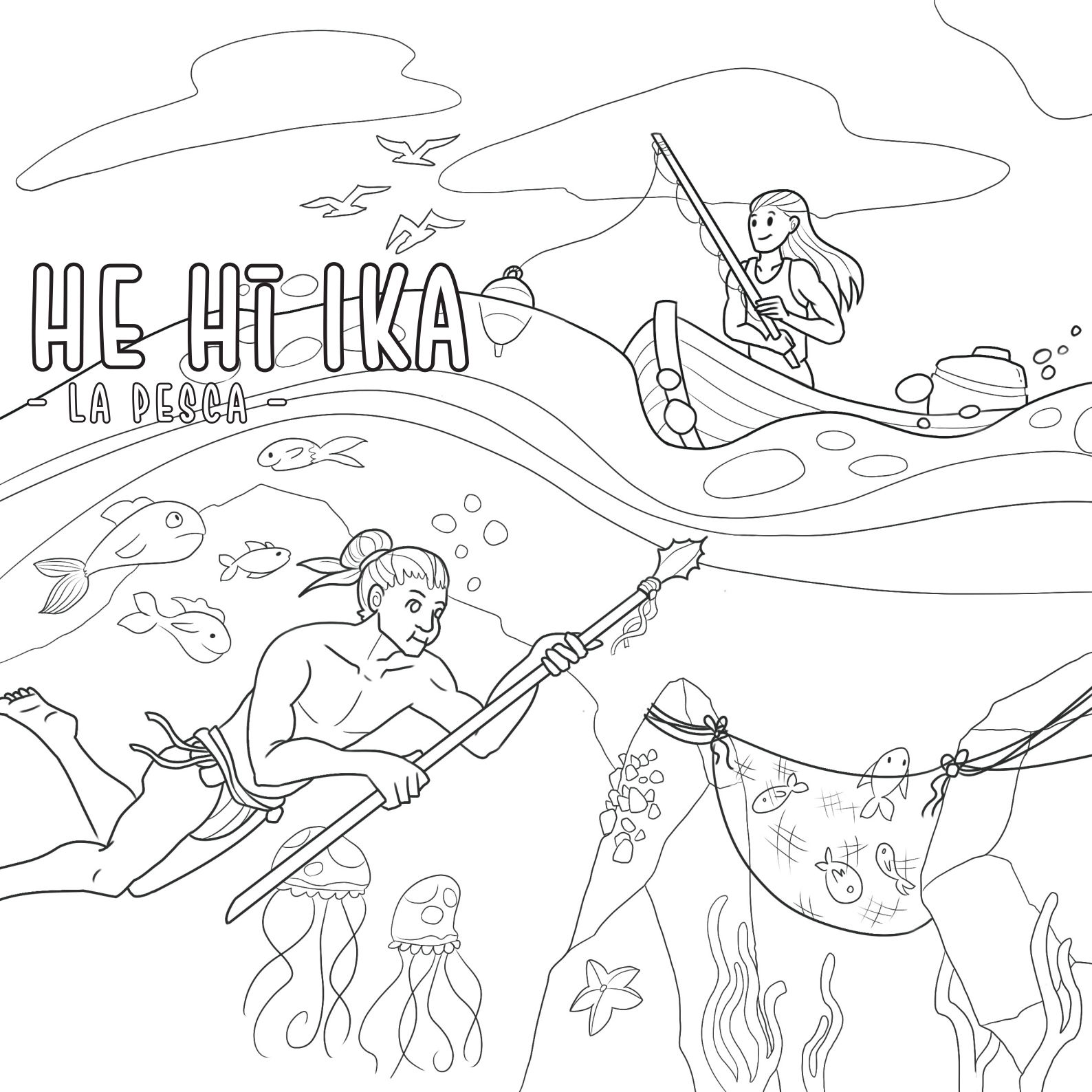


COLOREA TU PATRIMONIO  
RAPA NUI



# HE HI IKA

- LA PESCA -





# HE HĪ IKA

## - LA PESCA -

Te hī ika au ko te ŋa un'ū ena o haho e oho mai en amo mata'ī ta'ī, he rave'a hope'a o te hohonu ha roto i te roa nei o te aŋa i Rapa Nui. I to'ona 'ava'ava mai te tahi kona, e 25% o te ika o nei, e ko takea e koe i te tahi kona. Te manuhuka o roto i te vaikava nei, e tu'ū ro ki te 150 huru, e i roto 'a, e 65 huru o te hua'ai.

I te ŋa ta'ū tūai era, te ŋa ika nunui era pahe kahi o pahe honu, e vae rō 'a mo te hau ariki, e i roto i te ta'ū, te rahi ra'a o te 'ava'e, e tapu ro 'a. Te ŋa hī era i ruŋa i te vaka ririki i te ŋa kona pāpera era te iŋoa he haka nonoŋa, e tapu ro 'a mo te ma'ori e mo te taŋata honui, te ha'aura'a, e tita'a ro 'a i te kona mo hī. Ra ŋa kona, kona pāpera, 'ina he ma'ea, he pipi, ē e 'ava'ava ro 'a e tahi hanere meterá mai te titi o mai te haŋa.

Junto al turismo, la pesca es una fuente importante de trabajo en Rapa Nui. Debido a su ubicación, aproximadamente el 25% de los peces que allí habitan, no se encuentran en otro lugar del mundo.

La fauna marina local incluye más de 150 especies pertenecientes a 65 diferentes familias. En tiempos antiguos, las especies de mayor prestigio, como el atún y las tortugas, estaban reservadas a la nobleza y su captura estaba prohibida durante la mayor parte del año. La pesca en alta mar en pequeñas canoas estaba reservada para los pescadores más expertos. La pesca de profundidad mar afuera se realizaba en sitios denominados haka nononga y en general se definían sitios especiales de pesca, tales como pozones profundos, rocas libres de moluscos a unos cien metros de la costa y bahías.

### ¿HE AHA TA'A HURU ITE O TE HĪ?

I Rapa Nui, rau huru no atu huru. E u'ī te huru o te vaikava, huru o te ika e te tai.

I he rāra atu: Haka Raŋa, he hī i te ika i te titi 'a hai potu 'ohe, Haka Tere, he hī i te kahi mai ruŋa i te vaka, Hī ika, he hī mai te titi o taha taha tai hai taka hau, Hoa i te kupenŋa, Mata e oru, hai patīa.

### ¿CUALES FORMAS DE PESCAR CONOCES?

En Rapa Nui han existido varias, para diferentes condiciones del mar, tipo de peces y tiempo. Aquí algunas: la pesca de orilla con caña Haka Ranga, la pesca de atún desde un bote Haka Tere, la pesca de orilla con carrete manual Hi Ika, la pesca con red calada en mar abierto Hoa i Te Kupenga, la caza submarina solo con lanza y antiparras Mata Ori, el buceo o caza submarina con arpón y equipo completo en apnea Ruku, la captura manual de peces entre las rocas Uru Uru, la pesca de langostas por la noche Puhi.



UMU  
- EL UMU -

# UMU

## - EL UMU -

Te ´umu rapa nui, e tu´u ro´a pahe´umu era o raro atu era o Tire, e te haka tere nei, mai te ŋa ta´u tūai era´a. He kerī te pū, he pena pena, he´apapa te kai mai te ŋa me´e hio hio era ki te ŋa me´e heka heka era e he tunu kora iti hai ve´a ve´a era o te ma´ea. I te hora tūai era, he oti mau´a te rave´a mo tunu o te kai, me´e no, i aŋa rinā, ko te ta´o iŋa´a te umu mo tahu o mo hatu. Te´umu ta´a to´a e ta´o ena mo te aŋa ena, mo te aŋa hohonu pahe haipo ipo, mo te poki poreko iho, mo te kope ko mate´a, mo te hare apī o mo nono´i mo riva riva o te ara´ana oho ki te kona kē o mo te aŋa hope o te nui nui.

El Umu de Rapa Nui es parecido al curanto del sur de Chile y existe desde tiempos ancestrales. Se prepara haciendo un agujero en la tierra y cocinando los alimentos con el calor de piedras volcánicas calientes. En tiempos antiguos esta era la única manera de cocinar los alimentos, pero hoy en día aún se mantiene el ritual de preparar un Umu al inicio y cierre de eventos importantes. Todos los tipos de Umu se preparan para celebrar acontecimientos importantes, como por ejemplo, un matrimonio, en honor a un recién nacido, a un difunto, para la inauguración de una casa o para pedir protección y buen augurio antes de un viaje o el inicio de un proyecto importante.

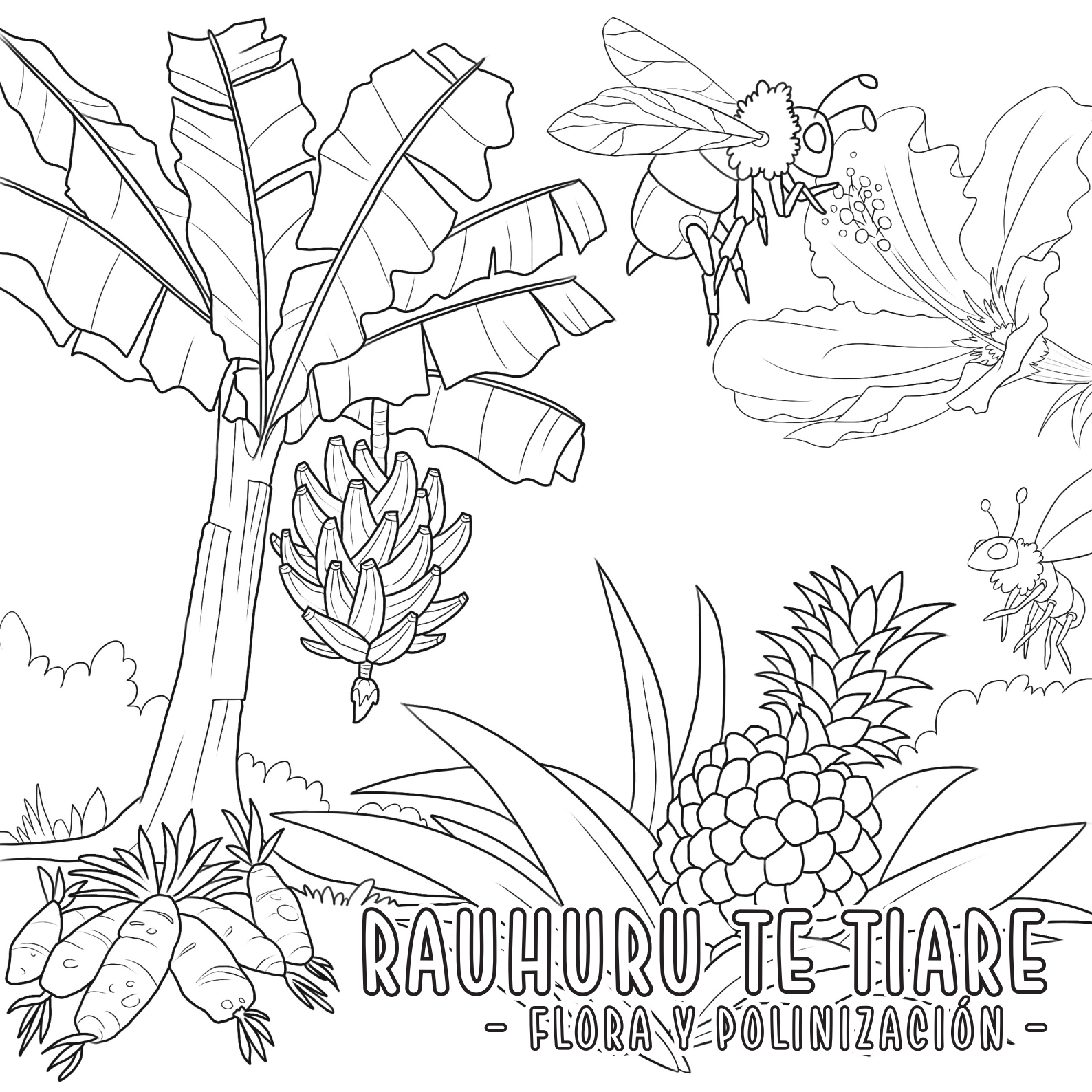


sesipa



COLOREA TU PATRIMONIO  
**RAPA NUI**





# RAUHURU TE TIARE

- FLORA Y POLINIZACIÓN -

# RAUHURU TE TIARE

## - FLORA Y POLINIZACIÓN -

Te ha'aura'a e ai ro'a e va'u huru o te māika, i tari mai, mai haho e un'u pae mai mo noho i te motu nei. I aña rinā, he kai e tahi hope'a o te hauha'a mo te ora ra'a o te tañata o nei. Te rua kai hauha'a, he 'ananā, ata riki riki, tōumamari, ata nene ki te ña 'ananā en amo takea e koe ia Tire. I aña rinā, na e u'i mai ena te rave'a, mo haka rahi e mo ata haka riva riva ia rāua.

Takoa, e ai ro'a te kumara, e ho'e ahuru mapiti huru o te kumara o nei. Te vanaña nei he kumara, he vanaña quechua e aymara. Te tahi atu me'e hauha'a o te motu nei, he ipu kaha, he toa, he tī e he pua.

Rapa Nui es un punto de conexión de épocas y culturas navegantes que han migrado a la isla. Con ellas también, han circulado diferentes especies de flora y fauna que se han ido adaptando a través del tiempo.

Por ejemplo existen 8 tipos de plátano o maika, llevados por migraciones a la isla. Siendo hoy uno de los alimentos esenciales. Otro cultivo importante es la piña o ananá, fruto dulce, más pequeño y amarillo, que las piñas que se encuentran en Chile Continental. Actualmente se está trabajando en mejorar y ampliar su producción.

También está el camote (papa dulce) que en Rapa Nui se llama kumara del que existen más de 12 especies. Kumara es una palabra quechua y aymara. Otras especies importantes son las calabazas, la caña de azúcar, el ti y el pua.

### ¿KO ITE 'A KOE PE NEI E ?

te manu meri nei o Rapa Nui, he manu hope'a o te ma'itaki i te roa nei o te māui ui o ruña i te ao ta'ato'a, e te hari o te meri e oña ro atu e ono no atu rahi ki te ña manu meri era o Tire? I tu'u mai ki Rapa Nui i te matahiti 1850, o te orumatu'a o ra ña ta'u i tari mai ki nei. Mai ra ña ta'u 'a, o rāua i te haka rahi i te vī, 'ananā, māika, tūava e te ña tiare mau ena 'a e kau ena i ruña i te motu nei.

### ¿SABÍAS QUÉ...

las abejas de Rapa Nui son las únicas en el mundo libres de cualquier bacteria y que producen casi 6 veces más miel que cualquier abeja del continente? Llegaron a Rapa Nui con sacerdotes alrededor del año 1850. Desde entonces han permanecido polinizando mangos, piñas, plátanos, guayabas y flores de la pradera.

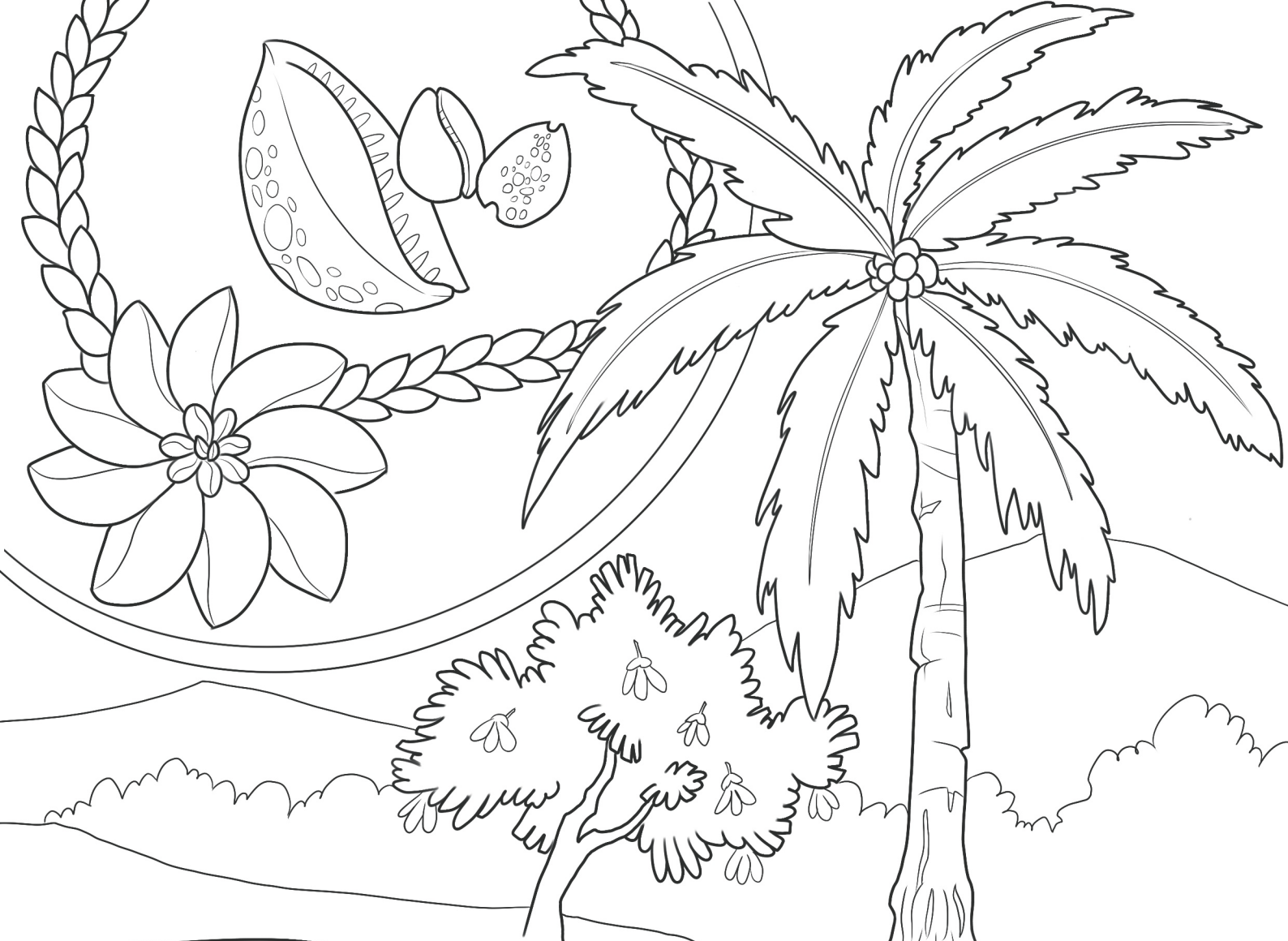


sasipa



COLOREA TU PATRIMONIO  
**RAPA NUI**





TE HAPA'O HANA

O TE NATURA

- EL CUIDADO DEL MEDIO AMBIENTE -

# TE TAPA'O HANA O TE NATURA

## - EL CUIDADO DEL MEDIO AMBIENTE -

Te manu hu'a o Rapa Nui, ko huri ko oho'a, te tumu, te henua ko huri ko oho'a te roa nei o te vaikava, he tokerau, he 'ua. E tahi ha'aura'a, i te nga ta'u matamu'a era, a Rapa Nui ko puru atu'a e te niu'e, e te toromiro. Te toromiro, he tumu tapu, tahito e ko ngaro ko oho'a, o ira te tanjata o nei e u'i nei i te rave'a mo haka tama haka'ou.

E ai ro'a te tahi atu me'e ko ha'amata'a mo ngaro, pahe pure nehe nehe nei o nei, a rāua, he me'e hauha'a, mana, i roto i te ngoro hohonu, mo haka nehe nehe i te rauhuru kahu. I te rava ho'o e te tanjata, e riva no mo ngaro te pure.

Pe ira'a te manu hu'a o te vaikava o Rapa Nui, e kore e oho mai ena i te rava hī e te nga pahī nunui ena o haho, takoa i te me'e nei e kī nei he cambio climatico, ko huri ko oho'a pa'i te vaikava o te ao ta'ato'a, o te me'e pahe nei, pahe tāie i te haka emu i te titi o te henua, o te nga ijo ijo ena pahe plástico e ranja ranja ena i roto i te vaikava e he vai kore o te ao.

O ira te hau Tire, i tapu ai i te parehe o te vaikava e teka ena i muri ia Rapa Nui, mo ta'e ha'ati'a i te nga pahī nunui ena o haho mo o'o mai mo hī i te ika i roto i te vaha nei. E haka tika ro'a i te rave'a hauha'a mo hī i te ika pahe hī ija era'a e te tupuna a roto i te haka tere tupuna.

I'anga rinā te rapa nui, e'amui ro'a i te anja mo hapa'o e mo haka tere i te vaha nei o te vaikava, pahe me'e ena'a e anja ena i ruja i te motu mau'a.

La biodiversidad de Rapa Nui ha tenido una historia llena de cambios en el clima, por ejemplo hubo una época en que la isla estaba cubierta de palmeras y toromiros.

El toromiro, es un árbol milenario y sagrado, que se ha ido extinguiendo, por eso actualmente hay intentos para su recuperación.

Existen, además otras especies en peligro, como las bellas conchas pure, símbolo valioso y objeto con fuerza espiritual, usadas en ceremonias o como adornos de prendas de vestir. Las que se han comercializado tanto que pueden desaparecer.

De igual forma la biodiversidad marítima de Rapa Nui se ve afectada por la pesca industrial y por el cambio climático global que produce inundaciones costeras, una marea de plástico y la escasez de agua.

Por eso, Chile declaró una área marítima protegida alrededor de la isla, que prohíbe el paso de las industrias pesqueras, promoviendo los métodos artesanales rapanui para la captura de peces. Actualmente los rapanui participan en el manejo de esta área marina, como ya lo hacen en la reserva terrestre de la isla.



esasipa

