

GUÍA
INFANTIL

Patrimonial de Til Til





La presente guía fue pensada y desarrollada bajo la gestión de Nelson Orellana Úrzua, alcalde de Til Til, quien quería profundamente a su comuna, bajo la convicción de que la identidad y los valores de Til Til debían ser inculcados a todos los niños y niñas que habitan este territorio.

Nelson nació en Til Til el 8 de agosto de 1969 y desde muy joven destacó como un líder de gran sensibilidad social, asumió como alcalde el 6 de diciembre de 2012 y falleció el 16 de junio de 2020 en ejercicio de su cargo, en el contexto de la pandemia del COVID-19 que afectó al mundo y a Chile.

Dedicamos este trabajo a su memoria, esperando que su anhelo de una comunidad tiltilana, feliz y orgullosa de su historia e identidad, se concrete pronto.

Guía Infantil Patrimonial de Til Til

Director y Responsable: Alberto Larraín

Edición general: María Isabel Molina y María Jesús Poch

Investigación: Reddo Arquitectura

Adaptación de textos: María Isabel Molina

Dirección de Arte: AjíColor

Ilustraciones: Pati Aguilera

Fotografías: Miguel Delso, Jacinta Fernández, Carmen Gómez,
Lorena Pérez y María Jesús Poch

Impresión: Andros Impresores

ProCultura 2020

Proyecto acogido a la Ley de Donaciones Culturales

ISBN: 978-956-9130-36-6

Propiedad Intelectual: 3963

Primera edición, mayo 2020. Santiago, Chile.

Basado en la investigación *Til Til Identidad y Patrimonio como eje de desarrollo sostenible*, texto realizado por Fundación ProCultura.

Agradecimientos:

Ilustre Municipalidad de Til Til, Javiera Desmartis (Directora Ejecutiva Corporación Municipal de Cultura de Til Til), Erika Guerrero Gajardo (Jefa Biblioteca Municipal de Til Til N° 398), a Gonzalo Herrera Aguilar y a Vólker Gutiérrez.





GUÍA
INFANTIL

Patrimonial de Til Til

Prólogo Anglo American	9
Prólogo I. Municipalidad de Til Til	11
Prólogo ProCultura	13

UBICACIÓN

Mapa Región Metropolitana	14
¿Qué significa Til Til?	15

¿CÓMO SE CONFORMA NUESTRO TERRITORIO?

Til Til	20
Mapa de Til Til	21
Huertos Familiares	22
Polpaico	24
Santa Matilde	26
Caleu	28
Rungue	32
Huechún	34
Montenegro	38

HISTORIA DE TIL TIL

¿Quiénes llegaron primero a vivir a este lugar?.....	40
Til Til Prehispánico	42
Período Colonial	51
Til Til en la Independencia Nacional	58
Consolidación con la llegada del ferrocarril	66
El desarrollo de la minería	71
Transformaciones y desarrollo	75



NUESTRO PATRIMONIO CULTURAL

¿Qué es el patrimonio?.....	76
-----------------------------	----

PATRIMONIO CULTURAL MATERIAL

Hacienda Casona de Polpaico	79
Iglesia de La Merced	80
Conjunto Capilla de Caleu	81
Llavería del Fundo Huechún	82
Capilla Nuestra Señora de Lourdes de Montenegro	83
Capilla San José Obrero de Rungue	84
Iglesia de Cerro Blanco	85
Edificio Consistorial de Til Til	86
Monumento y Parque de Manuel Rodríguez	88
Fachadas continuas de Avenida La Paz	89
Quintas de recreo El Condorito y El Jote	90
Subestación Eléctrica de Rungue	92
El Ferrocarril	93
Estaciones de trenes	94
Planta de Cemento Polpaico y Cerro Blanco	97

PATRIMONIO CULTURAL INMATERIAL

La Fiesta de Cuasimodo	104
Bailes Chinos de Caleu	106
Oficio del tunero y la Fiesta de la Tuna	108
Producción de aceituna	112
Producción de queso	114
Los pirquineros	116
Pueblito gastronómico de Til Til	118

PATRIMONIO NATURAL

Cerro El Roble	120
El Rutal y piedras tacitas	124

TIL TIL EN LA VOZ DE POETAS Y MÚSICOS

El Cautivo de Til Til por Patricio Manns	126
Tonadas de Manuel Rodríguez por Pablo Neruda	127
Nostalgias Tiltileñas por Beltrán Hugo Pizarro Vilches	128
La Fiesta de Cuasimodo por Luis Aguirre Pinto	129
Glosario	130
Fuentes y bibliografía	134

TÍTULO: Monumento a Manuel Rodríguez
PROPIETARIO: Colección Museo Histórico Nacional
AÑO: 1920 | LUGAR: Til Til
FUENTE: Memoriafotograficatiltil.cl



Estimados vecinos y vecinas de Til Til,

Como compañía nos hemos propuesto re-imaginar la minería para mejorar la vida de las personas. Para cumplir con nuestro ambicioso propósito, hemos desarrollado un Plan Minero Sustentable, nuestra hoja de ruta en la que hemos establecido objetivos y plazos. Uno de los pilares que sustentan este Plan es aportar a la creación de comunidades prósperas. Es así como todas las iniciativas que desarrollamos en los territorios vecinos a nuestras operaciones, están diseñadas pensando en la consecución de ese objetivo y son producto de la creación de una visión compartida con quienes viven en ellos. Cada uno de nuestros programas, cada uno de nuestros proyectos, cada una de nuestras acciones, son fruto de un trabajo mancomunado en donde intervienen distintos actores locales, dejando de manifiesto que el trabajo colaborativo y el diálogo son claves para avanzar hacia el futuro.

Si usted está leyendo estas palabras es porque hemos sido exitosos en uno de los proyectos que estamos realizando colaborativamente. Esta publicación busca valorar y rescatar el patrimonio cultural de la comuna, porque conocer el patrimonio cultural de un lugar es conocer la identidad de sus habitantes, sus necesidades, expectativas y oportunidades de desarrollo.

Los quiero invitar a disfrutar este libro, que es el resultado del trabajo que hemos realizado con Fundación ProCultura y la Municipalidad de Til Til. A través de esta guía patrimonial esperamos poner en valor su historia, siendo un insumo que permitirá difundir su patrimonio, de una forma didáctica y entretenida, con los más pequeños de la comuna, para que sean ellos quienes hagan que este patrimonio perdure en el tiempo y que sus tradiciones sean traspasadas a las futuras generaciones de tiltianos, junto con dar a conocer a sus visitantes, su identidad y aquello que los hace únicos.

Espero que lo disfruten y contribuya a fortalecer el orgullo de ser parte de esta comuna.

René Muga
VP Asuntos Corporativos Anglo American

TÍTULO: Vista del lugar Polpaico

PROPIETARIO: Familia Guillet Donoso

AÑO: ca. 1940 | FUENTE: Memoriafotograficatiltil.cl



Desde muy niño fui aprendiendo a compartir y valorar mi entorno. Nací y crecí en Til Til, y de la mano de mis padres comencé a conocer y querer mi tierra. Más tarde la escuela formal, me entregaría nuevas visiones y herramientas que contribuyeron a convertirme en quién hoy día soy. Estoy convencido que aprender y conocer nuestro entorno, origen e historia nos enriquece y permite la formación de una identidad que será el motor de todas nuestras acciones en la vida, al tiempo también que nos entrega valores, capital necesario y fundamental para construir un mejor mundo en el cual ser felices.

Este libro, rescata y releva el ser tilitano. Lo hace de manera lúdica y didáctica, promoviendo de forma amena, entretenida y sencilla el conocimiento de lo que es Til Til y su gente. Qué importante aprender que Manuel Rodríguez, nuestro padre de la patria que entregó su vida en tierras tilitanas, que el ferrocarril -ayer gran motor de progreso y transporte nacional- dejó huellas imborrables en la comuna, que el cultivo de la tuna y aceituna desde hace muchísimos años han sido nuestros mayores emblemas, y también conocer las tradiciones del Baile Chino de Caleu y el Cuasimodo, que nos identifican y enorgullecen en lo más profundo. En otro ámbito poseemos construcciones históricas como la gran casona colonial de la Hacienda de Polpaico, la Llavería de Huechún y la iglesia La Merced, tumba secreta de nuestro héroe. También en el último siglo se suman nuevas construcciones y espacios patrimoniales como nuestra hermosa municipalidad, calles, plazas y avenidas.

Para finalizar quiero agradecer muy sinceramente el trabajo y dedicación de quienes hicieron posible esta publicación, la que refleja un arduo esfuerzo de investigación y diseño en el que participaron: Fundación ProCultura, empresa minera Anglo American y nuestra Corporación Municipal de Cultura. A todos ellos y en nombre de la comunidad de Til Til, les entrego mis felicitaciones y mayor agradecimiento.

Nelson Orellana Urzúa
Alcalde de Til Til

TÍTULO: Retrato en Casona Plazuela de Polpaico

PROPIETARIO: Familia Gillet Donoso

AÑO: ca.1940 | LUGAR: Polpaico

FUENTE: Memoriafotograficatiltil.cl



Queridos niños y niñas de Til Til, como Fundación ProCultura estamos muy contentos de haber podido realizar esta guía que tienen en sus manos. Primero, les quiero contar quiénes somos nosotros. Somos una fundación donde entendemos que el Patrimonio es un derecho para ustedes, que potencia su identidad y su autoestima. Estamos convencidos que el patrimonio cultural es un recurso para que todos seamos más felices y tengamos una mejor calidad de vida en nuestro país.

Este libro que leerás, busca difundir y poner en valor a través de la historia y de ilustraciones el patrimonio de la comuna en la que ustedes viven. Intentamos abarcar todo aquello que hace único este lugar. Sus primeros habitantes, cómo se fue desarrollando económica, social y culturalmente, y descubrirás cuál es su patrimonio, ya sea material, inmaterial o natural. Se sorprenderán con tradiciones únicas como los bailes chinos, cuasimodo, oficios como el del tunero; espacios característicos como las haciendas, restos de estaciones del tren, el Monumento de Manuel Rodríguez, la Iglesia de la Merced o el Palacio Consistorial, entre otros.

Hemos tratado de que sea entretenida y con lindas ilustraciones, para que de esta forma puedan conocer aquello que hace único a Til Til. ¡Esperamos que la disfruten!

Alberto Larraín
Director Ejecutivo Fundación ProCultura

UBICACIÓN

REGIÓN METROPOLITANA

REGIÓN DE VALPARAÍSO

• VALPARAÍSO

• TIL TIL

SANTIAGO •

REGIÓN METROPOLITANA

• RANCAGUA

REGIÓN DEL
LIBERTADOR GENERAL
BERNARDO O'HIGGINS



¿QUÉ SIGNIFICA TIL TIL?

Hay varias versiones sobre el significado de la palabra Til Til. Se dice que puede ser “el sonido que hace el agua en las rocas”, “desnudo” o “desprovisto de ropa” en quechua, o “muchos pequeños tordos” en mapudungun. También son reconocidas las expresiones “piedra-piedra” o “muchas piedras” entre la comunidad. ¿Cuál te gusta más?



¿CÓMO SE CONFORMA NUESTRO TERRITORIO?

TIL TIL

¡Hola! Les damos la bienvenida al recorrido que haremos por la comuna de Til Til.

Til Til se encuentra en la Región Metropolitana, específicamente en la parte norte. Su distancia desde Santiago, la capital de Chile, es de 55 km y es parte de la provincia de Chacabuco junto a las comunas de Colina y Lampa.



En esta comuna hay ocho localidades:

1. TIL TIL
2. HUERTOS FAMILIARES
3. POLPAICO
4. RUNGUE
5. MONTENEGRO
6. CALEU
7. SANTA MATILDE
8. HUECHÓN

Cada una de ellas tiene distintas historias y características, aunque también tienen un pasado en común.



TÍTULO: Micro Til Til-Caleu

PROPIETARIO: Augusto Labarca Godoy

AÑO: ca.1940 | LUGAR: Til Til

FUENTE: Memoriafotograficatiltil.cl





Til Til es una comuna con una extensión territorial de 653 km².

Sus límites son las comunas de Llay Llay por el norte, Colina por el oriente, Olmué y Quilpué por el poniente y Lampa por el sur.

**¡VAMOS A
RECORRERLA!**

Vista área de Til Til.
Imagen de Google Maps

Til Til

Es un pueblo muy antiguo que se caracteriza por su actividad minera y agrícola. Su ubicación, al norte de Santiago, la convirtió desde muy temprano en un importante punto de conexión entre la capital de Chile y Valparaíso.

ALGUNOS DE SUS LUGARES DE MAYOR INTERÉS SON:

1. MONUMENTO A MANUEL RODRÍGUEZ
2. MEDIALUNA DE TIL TIL
3. ESTADIO MUNICIPAL
4. IGLESIA DE LA MERCED
5. CEMENTERIO PARROQUIAL DE TIL TIL
6. EDIFICIO CONSISTORIAL (EDIFICIO MUNICIPAL)
7. AVENIDA MARÍA DE LA PAZ
8. PLAZA CONSISTORIAL
9. BIBLIOTECA PÚBLICA MUNICIPAL DE TIL TIL N°398
10. CENTRO CULTURAL DE TIL TIL

¿SABÍAS TÚ?

Antiguamente, cada Viernes Santo, se realizaba una procesión de Vía Crucis hacia la cruz ubicada en el Cerro El Calvario.



TÍTULO: Cerro El Calvario | PROPIETARIO: Archivo Centenario de Til Til
AÑO: ca.1959 | LUGAR: Til Til | FUENTE: Memoriafotograficatiltil.cl

Til Til



HUERTOS FAMILIARES

Su historia comenzó a finales de la década de los sesenta ya que algunos trabajadores de la fábrica de Cemento Polpaico, en Cerro Blanco, necesitaban establecerse junto a sus familias cerca de su trabajo. **LA FAMILIA MARTÍNEZ REYES FUE LA PRIMERA EN LLEGAR** y después se sumaron varias más.

En 1969 formaron la Cooperativa Huertos Familiares de Cerro Blanco, según consta en los archivos municipales. Gracias a su labor se compró un terreno que era parte de la Hacienda Santa Matilde, llamado Potrero El Carmen. Este se dividió entre los socios para que pudieran levantar ahí sus casas.

Mural de
mosaicos
en Huertos
Familiares



En esta fundación participaron diez familias, las que con sus propias manos construyeron cada una de las calles principales. Tras el cierre del pueblo Cerro Blanco en 2002, llegaron nuevos habitantes a Huertos Familiares, gracias a quienes terminó de conformarse este poblado ubicado en la entrada de la comuna, en plena Ruta 5 Norte.

Huertos Familiares



QUILAPILUN



CANCHA SANTA MATILDE

CAPILLA NUESTRA SEÑORA DEL HUERTO



ESTADIO HUERTOS FAMILIARES

PLAZA SENTAURO

PANAMERICANA NORTE

STA TERESA

PARQUE HUERTOS FAMILIARES

PLAZA DE ARMAS HUERTOS FAMILIARES

EMPANADAS GAMBOS
DONES GAMBOS

EMPANADAS GAMBOS
DONES GAMBOS

Coque Cultural
Elices Puyile

FERIA ARTESANAL

POLPAICO

Desde 1874 esta localidad era conocida por la extracción de cal. Este material ha sido utilizado durante mucho tiempo para construir todo tipo de edificios, algunos tan importantes como el Palacio de La Moneda. ¡Su función fue fundamental para que las ciudades crecieran!

EL NOMBRE POLPAICO PROVIENE DE DOS PLANTAS CONOCIDAS DEL LUGAR: EL POLL (ACHIRA) Y EL PAICO, HIERBA INDÍGENA MEDICINAL PARA EL DOLOR DE ESTÓMAGO.

El historiador Benjamín Vicuña Mackenna investigó su pasado y estableció que este terreno fue un fundo concedido a Antonia de Navia en los tiempos de Pedro de Valdivia. La propiedad era famosa por sus rodeos, corderos y espinales.

Después pasó a ser conocido como la Hacienda de Polpaico, propiedad de la familia Lecaros y se extendió hasta Santa Matilde. Una de las integrantes de este clan, Marta Lecaros Campino, vendió una parte del predio, justamente donde está la mina de cal. En 1945 se creó la Sociedad Minera e Industrial Polpaico Limitada. Dos años después comenzó la construcción de la fábrica de Cemento Cerro Blanco de Polpaico y en 1949 se iniciaron las labores de la industria, lo que provocó la transformación del sector. Aún se puede encontrar la casa patronal de la hacienda de Plazuela (Ex-Hacienda de Polpaico), que hoy es Monumento Nacional. En ella se planeó la Conspiración de los Tres Antonios.



Polpaico

CAMINO A POLPAICO

ESTERO DE CHACABUCO



CASA
PLAZUELA DE POLPAICO

PLAZUELA DE POLPAICO

ESTERO TILTI



CAMINO A TIL TI



ESTACION POLPAICO

CERRO BLANCO

PLAZA LAS HIGUERAS



CAMINO A CHICAUMA

SANTA MATILDE

El pueblito que hoy conocemos como Santa Matilde se ubica en un lugar en el que estuvo la gran Hacienda de Polpaico. **ERA UNA FINCA ENORME Y MUY IMPORTANTE EN LA ZONA, Y TODAVÍA LO SIGUE SIENDO.**

Su origen se remonta al año 1613 como merced de tierra entregada a Antonio Méndez de Contreras. En ella se construyó una casona y después del terremoto de 1822 se reparó para que se mantuviera por muchos años más.

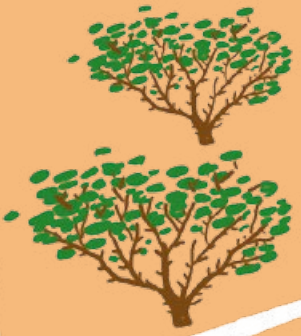
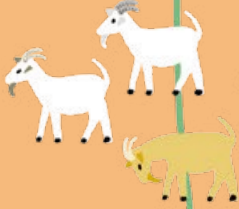
En 1877 el fundo era muy conocido, especialmente por sus chivatos. Gracias a la cantidad de ganado que poseía, en primavera se organizaban rodeos con gran afluencia de público. ¡Incluso acudían personas desde Santiago!

La hacienda era tan grande que a la muerte de su primer propietario superaba las 7000 hectáreas. El historiador Benjamín Vicuña Mackenna señalaba que incluía el sector de Chicauma con su viña, Huechún y sus algarrobales. De acuerdo con Cristián Ovalle, hijo del propietario del Fundo Santa Matilde, el terreno llegó a extenderse desde la Estación Polpaico hasta Santa Matilde y perteneció a una sola familia, que en el siglo XX lo dividió en norte y sur.

Santa Matilde



ESCUELA 346



SANTA MATILDE

QUILAPILÓN



PLANTA PUNTO AZUL

CANCHA SANTA MATILDE

COQUIMBITO SUR

ESTERO PELDEHUE

CALEU

Este villorrio, es decir pequeño conjunto de casas, se encuentra en los faldeos del cerro El Roble y tiene una historia muy particular.

SU ORIGEN SE UBICARÍA EN LA GUERRA DE LA INDEPENDENCIA, TRAS LA VICTORIA DEL EJÉRCITO LIBERTADOR SOBRE LOS SOLDADOS REALISTAS. LUEGO DE LA DERROTA, UN GRUPO DE ESPAÑOLES, -ALGUNOS DICEN QUE INCLUSO PARTE DE LAS TROPAS-, HUYÓ HACIA EL NORTE. ALGUNAS FAMILIAS, ENTRE ELLAS EL CLAN ASTORGA, SE SEPARARON DE LA CARAVANA Y SE DESVIARON HACIA UNA QUEBRADA CERCANA AL CERRO EL ROBLE. SE INSTALARON EN EL LUGAR Y PERMANECIERON REFUGIADOS POR DÉCADAS, SIN MAYOR CONTACTO CON EL EXTERIOR, PORQUE TEMÍAN LAS REPRESALIAS DE LOS PATRIOTAS. NO FUE HASTA 1863 QUE VOLVIERON A ASOMARSE AL MUNDO, GRACIAS A LA CURIOSIDAD QUE DESPERTÓ ENTRE UN PAR DE JÓVENES LA CONSTRUCCIÓN DEL FERROCARRIL, QUIENES SE ACERCARON A CONVERSAR CON LOS OBREROS. EN ESE MOMENTO SE ENTERARON DE QUE LA GUERRA HABÍA TERMINADO Y QUE NO DEBÍAN SEGUIR ESCONDIDOS.

El oro también fue parte de su historia. Este mineral precioso se extraía en esas tierras y cerros desde hace muchos años: ya en un plano de 1805 se podían ver lavaderos de oro del Manto La Bramadora de Caleu.

En la actualidad Caleu se divide en los sectores de Espinalillo, Lo Marín, La Capilla y El Llano.

Caleu







LA CONSTRUCCIÓN MÁS ANTIGUA QUE HAY EN CALEU SE ENCUENTRA EN LA PLAZA DE LA CAPILLA Y ES UNA CASONA CON FORMA DE “L” QUE DA AL CAMINO PRINCIPAL.

Esta construcción tiene rasgos de las edificaciones de los fundos, inspiradas en las casas de la época de la Colonia. Por ejemplo, se pueden apreciar corredores con suelo de piedra y techo a dos aguas. Aunque tiene daños estructurales debido a la falta de mantenimiento y los sismos, todavía es posible su recuperación.

Otro lugar importante es la capilla que, junto a la sede social de los comuneros, forma un rincón que rememora antiguas construcciones rurales chilenas. Lamentablemente la iglesia original no existe, pues sufrió muchos daños en el terremoto de 1970. Sin embargo, aún es recordada por los habitantes, en especial su campana, la imagen de la virgen y el cáliz. Fue tan importante que incluso le dio el nombre a la localidad, el que perdura hasta hoy.

RUNGUE

El actual poblado de Rungue está formado por lo que fueron dos fundos: Trivelli y Vargas. Antes de eso pudo ser una gran hacienda ya que algunas fuentes señalan que existía una estancia llamada Rungue. Incluso se cuenta que el sector de las casas era reconocible gracias a una palma y que, aunque las casas eran simples, tenían muchos limoneros y naranjos que daban sombra. Con el tiempo las propiedades cambiaron y una de las casas patronales pasó a ser parte del pueblo de Rungue y la del fundo Vargas quedó en medio del campo, al lado del estero Rungue, y aunque está dañada aún nos permite conocer parte de su pasado.

¿QUÉ SIGNIFICA RUNGUE?

SEGÚN BENJAMÍN VICUÑA MACKENNA, LA PALABRA VIENE DE RINGUI O POZO, DENOMINACIÓN INDÍGENA PARA LUGARES SECOS. EN MAPUDUNGUN SIGNIFICA TRONCOS.



TÍTULO: Paisajes, 1950

LUGAR: Rungue | AÑO: Ca. 1950

Archivo Fotográfico de Til Til

FUENTE: Memoriafotograficatilttil.cl

Rungue



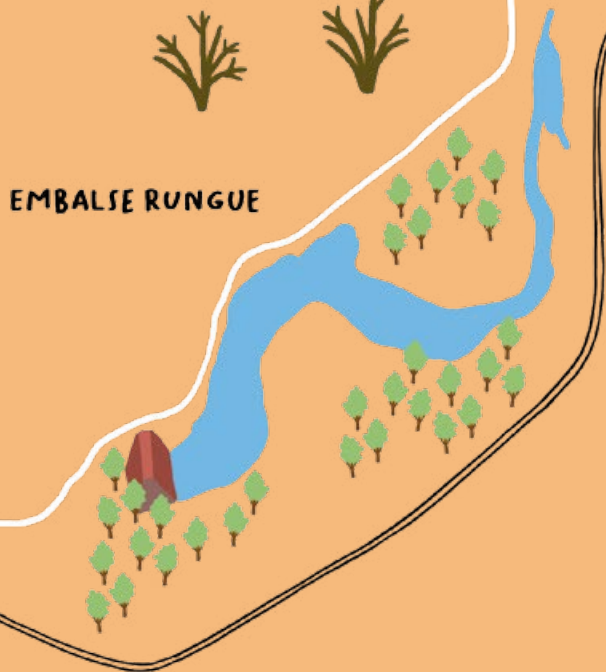
CIRCUITO RUNGUE
MTB XC

SUBESTACIÓN ELÉCTRICA
DE RUNGUE



CAPILLA
SAN JOSÉ
OBRERO

EMBALSE RUNGUE



PANAMERICANA NORTE
PANAMERICANA NOROCCIDENTAL

HUECHÚN

A 30 km de del centro de Til Til, en el límite con la comuna de Colina, se encuentra este poblado. Al igual que Rungue y Santa Matilde, era parte de una gran hacienda, dedicada principalmente a la actividad ganadera. Tenía una hermosa casona que se quemó en 1999 y de la que únicamente quedó un sector llamado La Llavería, que sigue en pie y es apreciada por lugareños y visitantes.

¿SABÍAS QUE HUECHÚN TIENE UN TRANQUE?

EL EMBALSE HUECHÚN FUE CONSTRUIDO HACIA 1920 POR LA FAMILIA LEGAROS, DUEÑOS DEL FUNDO SANTA MATILDE, Y OTROS DOS AGRICULTORES DE LA ZONA, COMO UNA FORMA DE JUNTAR AGUA PARA ÉPOCAS DE SEQUÍA. SEGÚN LOS TESTIMONIOS, EL AGUA DEL TRANQUE HUECHÚN ALCANZABA PARA REGAR CASI TODA LA ZONA DEL VALLE DE POLPAICO, QUE COMPRENDE POLPAICO, HUERTOS FAMILIARES, HUECHÚN Y SANTA MATILDE.



Huechún



El impacto del tranque fue muy grande. Gracias a la cantidad de agua que logró almacenar se pudieron regar adecuadamente los terrenos aledaños y salir del estado de secano (también llamado “de rulo”), lo que aumentó las cosechas y las oportunidades de trabajo. Más agua significaba un aumento de la agricultura.



TÍTULO: Tranque Huechún

PROPIETARIO: Marina Grandón Rojas

AÑO: 1950 | FUENTE: Memoriafotograficatiltil.cl

El paisaje también cambió gracias a la acción del tranque, puesto que permitió cultivar terrenos que antes eran poco fértiles. ¡Ahora se veía todo más verde! Y además incidió en la vida social de la comunidad, ya que se convirtió en un lugar para compartir, tal como lo recuerda Fernando Núñez, quien rememora que era un lugar para hacer asados, pasear e ir con la familia.

La situación del tranque ha cambiado completamente en los últimos años. Las personas que habitan en las localidades cercanas extrañan aquellos tiempos en que el agua llenaba el embalse, algo que hoy parece muy lejano debido a la creciente sequía que afecta a la zona.



MONTENEGRO

Esta localidad se ubica justo en el límite norte de la comuna. Sus habitantes se han dedicado a varias actividades: ganadería, minería y a cultivar la tierra, siendo la primera de ellas la más importante, ya que las cabras le han dado fama a este sector por sus quesos, charqui y curtiembres. Antiguamente, cuando se trabajaba el cuero, se secaban en largos tendedores que se veían desde el tren, por lo que eran muy conocidos, así como el trigo que se plantaba en sus cercanías.

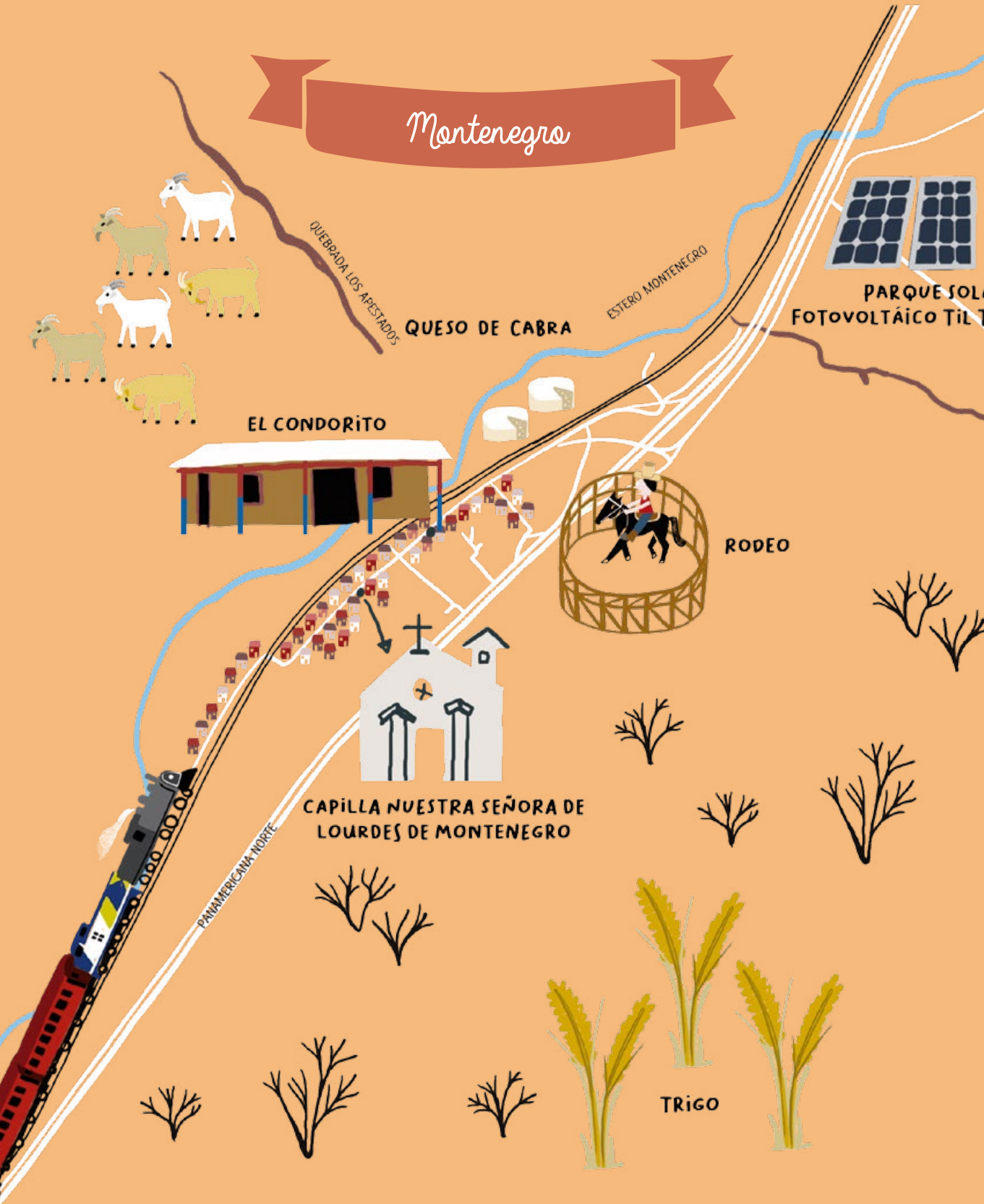
Desde la década de los cincuenta la ruta de la carretera Norte – Sur atraviesa el pueblo.

LA FIESTA PRINCIPAL DE MONTENEGRO SE CELEBRA EN OCTUBRE CON LA REALIZACIÓN DEL RODEO.



TÍTULO: Casa de adobe | PROPIETARIO: Orlando Moreno Rozas
AÑO: ca.1950 | LUGAR: Til Til | FUENTE: Memoriafotograficatil.cl

Montenegro



QUEBRADA LOS APETADOS

QUESO DE CABRA

ESTERO MONTENEGRO

PARQUE SOL FOTOVOLTÁICO TIL

EL CONDORITO

RODEO

CAPILLA NUESTRA SEÑORA DE LOURDES DE MONTENEGRO

PANAMERICANA NORTE

TRIGO

¿QUIÉNES LLEGARON PRIMERO A VIVIR A ESTE LUGAR?

Desde antes de la llegada del Imperio Inca, época llamada período preincaico, existían asentamientos o grupos de personas que se instalaron a vivir en estos territorios. Pero la identidad que conocemos hoy se empezó a formar a partir de 1712, cuando la actividad minera se transformó en una labor importante y comenzaron a llegar nuevos habitantes a la zona. La iglesia y las instalaciones para trabajar el oro eran el centro de su poblado.

DESDE INICIOS DE 1800, TIL TIL ERA CONOCIDA POR SER UNA LOCALIDAD TRANQUILA QUE ATRAÍA A LOS VISITANTES POR SU PLAZA Y SU HERMOSA IGLESIA. A PARTIR DE 1815 SE TRANSFORMÓ EN UN PUEBLO EMERGENTE, ES DECIR MUCHO MÁS ACTIVO, Y CASI UN SIGLO DESPUÉS, EL 31 DE MARZO DE 1909, DEJÓ DE SER PARTE DE LAMPA PARA CONSTITUIRSE COMO COMUNA.

Para conocer en detalle la historia de Til Til recorreremos sus etapas más relevantes y los principales hitos de su trayectoria como comunidad.





TIL TIL PREHISPÁNICO

Desde el preincaico hasta 1530

300 A.C

Llegan a la costa de la zona central comunidades agroalfareras de la Tradición Bato.



600 D.C.

La civilización Maya alcanza su apogeo.

1130

Miembros de la Cultura Aconcagua usan un gran terreno como espacio funerario, con presencia de túmulos.



1492

Cristóbal Colón llega a América.

LOS PRIMEROS HABITANTES DE LA COMUNA DE TIL TIL FUERON PARTE DE LA CULTURA ACONCAGUA. ESTA COMUNIDAD ESTABA COMPUESTA POR VARIOS GRUPOS Y SE ENCONTRABA DISPERSA ENTRE LA COSTA Y LA CORDILLERA DE LOS ANDES, EN UN PERÍODO LLAMADO PREINCAICO TARDÍO (900 D.C A 1540 D.C).

Estos clanes estaban extendidos por toda la zona central de Chile, lugar en que confluían las rutas de viaje de diversos pueblos. Gracias a esto pudieron tomar contacto con otras culturas. Fue así como aprendieron y adaptaron nuevas costumbres, incorporando importantes aprendizajes en áreas como la alfarería y los rituales asociados a la muerte. Esos intercambios permiten enriquecer las culturas y hasta hoy podemos apreciarlos en nuestra sociedad.

En el siglo XV los incas dominaron la zona y Til Til pasó a ser parte de un gigantesco imperio: el Tawantinsuyu o imperio de las cuatro regiones. A cargo de esta conquista estuvo el décimo inca, Topa Yupanqui, y su hijo Huayna Capac.

Para los incas, este sector era un punto estratégico ya que era el corredor por donde los pueblos y viajeros entraban y salían de la llanura central de Chile. En este punto podían vigilar a quienes pasaban de un lado a otro.





¿CÓMO PODEMOS NOTAR LA PRESENCIA INCAICA EN EL SECTOR DE LO QUE ACTUALMENTE ES EL TERRITORIO DE TIL TIL?

Gracias al hallazgo de restos de objetos que muestran influencia diaguita-incaica en lugares en los que vivían comunidades de la cultura Aconcagua. Pedazos de platos y utensilios cotidianos o usados para ritos quedaron enterrados por siglos y nos permiten saber quiénes vivieron antes y cómo lo hacían.

¡Es como entrar a una cápsula del tiempo! Hasta la fecha los restos más importantes se han encontrado en las localidades de Huechún, Rungue, Polpaico, Montenegro y Til Til y nos detendremos en dos tipos: túmulos y piedras tacitas.



Túmulos

LOS TÚMULOS SON SEPULCROS O TUMBAS. DESTACAN POR SOBRE OTROS HALLAZGOS ARQUEOLÓGICOS YA QUE ENTREGAN INFORMACIÓN ACERCA DE LOS RITOS FUNERARIOS. LAS SOCIEDADES TIENEN DISTINTOS RITOS ASOCIADOS A LA MUERTE, POR LO QUE CONOCERLOS ES MUY VALIOSO PARA COMPRENDER SU COSMOVISIÓN O FORMA DE ENTENDER EL MUNDO.



UN TÚMULO ES UN MONTÓN DE PIEDRAS Y ROCAS LEVANTADO SOBRE UNA TUMBA. EN TIL TIL ES POSIBLE ENCONTRARLOS EN LUGARES COMO:

- La zona de Montenegro.
- En Huechún (que cuenta con 19 túmulos) y Polpaico.
- En los cementerios de El Algarrobal (a metros de la línea férrea de Til Til) se hallaron 21 túmulos y cerca del Monumento a Manuel Rodríguez se localizaron 94 más.

¡SON MUCHOS! SI ALGUNA VEZ ENCUENTRAS UNO, DEBES TRATARLO CON MUCHO CUIDADO Y AVISAR A UNA PERSONA ADULTA PARA QUE NO SUFRA DAÑOS MIENTRAS LLEGAN ESPECIALISTAS EN ARQUEOLOGÍA O HISTORIA.



Piedras Tacitas

Aunque se pueden encontrar de distintos tamaños y formas, por lo general son objetos con una superficie rocosa horizontal y plana, en la que se han labrado pequeños agujeros circulares.

Según los estudios, estas piedras no solo se usaban para cocinar o procesar alimentos al molerlos. También estaban presentes en ceremonias y tenían otras funciones como objetos simbólicos importantes en los ritos y ceremonias. Al haber sido encontradas en los cruces o lechos de esteros o quebradas, y al considerar las condiciones de sequía de esas localidades, se cree que quienes vivieron ahí las usaban para pedir abundantes lluvias.

¿DE QUÉ MATERIAL ERAN LAS PIEDRAS TACITAS?

Se utilizaron dos tipos de materia prima: brechas hidrotermales y conglomerados metamórficos, las que se encuentran en toda el área de Til Til, Rungue y Montenegro.

Las brechas hidrotermales se producen en terrenos en los que el calor, la evaporación del agua y la presión fracturan la roca y esos restos se usan para hacer objetos. Por su parte, los conglomerados metamórficos son materiales rocosos compuesto por pedazos de cuarzo y pizarra, que se mantienen unidos por una pasta de arcilla y arena.

**SE CREE QUE LAS PIEDRAS TACITAS FUERON ELABORADAS
POR PUEBLOS CAZADORES Y RECOLECTORES HACE MÁS DE
10.000 AÑOS.**



En Chile se pueden encontrar en lugares como el Norte semiárido y la región central, tanto en los valles como en franjas cerca de la Cordillera de los Andes y de la Cordillera de la Costa, así como en el litoral.

LA MAYOR CONCENTRACIÓN DE PIEDRAS TACITAS SE DA ENTRE EL VALLE DEL LIMARÍ HASTA EL RÍO MAULE, JUSTAMENTE EN LAS ÁREAS DE CHACABUCO, COLINA Y TIL TIL. EN LA ZONA QUE COMPRENDE TIL TIL, RUNGUE Y MONTENEGRO SE HAN REGISTRADO 172 SITIOS ARQUEOLÓGICOS. EN 26 SE ENCONTRARON PIEDRAS TACITAS, REPRESENTADAS EN 37 BLOQUES DE ROCA CON DISTINTA CANTIDAD DE HUECOS EN LA SUPERFICIE.

Pero eso no es todo. Se han hallado restos pertenecientes a la cultura inca, en particular vasijas, puntas de flechas y piedras horadadas, que demuestran la fertilidad del valle y su importancia como asentamiento.

PERÍODO COLONIAL

Desde el siglo XVI hasta la primera mitad del siglo XIX

1541

Llega Pedro de Valdivia a Chile.



1673

Francisco Núñez de Pineda y Bascuñán escribe el libro *Cautiverio Feliz y razón de las guerras dilatadas del reino de Chile.*



1767

Expulsión de la orden Compañía de Jesús de América.



1801

Instalación del Tribunal de la Minería en Chile.



1810

Primera Junta Nacional de Chile.



IMAGEN:
Pedro de Valdivia
FUENTE:
Memoria Chilena

Después del período preincaico se desarrolló en Chile una etapa llamada la Colonia, que estuvo marcada por la llegada de los españoles a América y el asentamiento de su cultura en este continente. Todos esos hechos siguen siendo muy importantes hasta hoy porque dejaron una profunda huella en nuestras sociedades latinoamericanas.

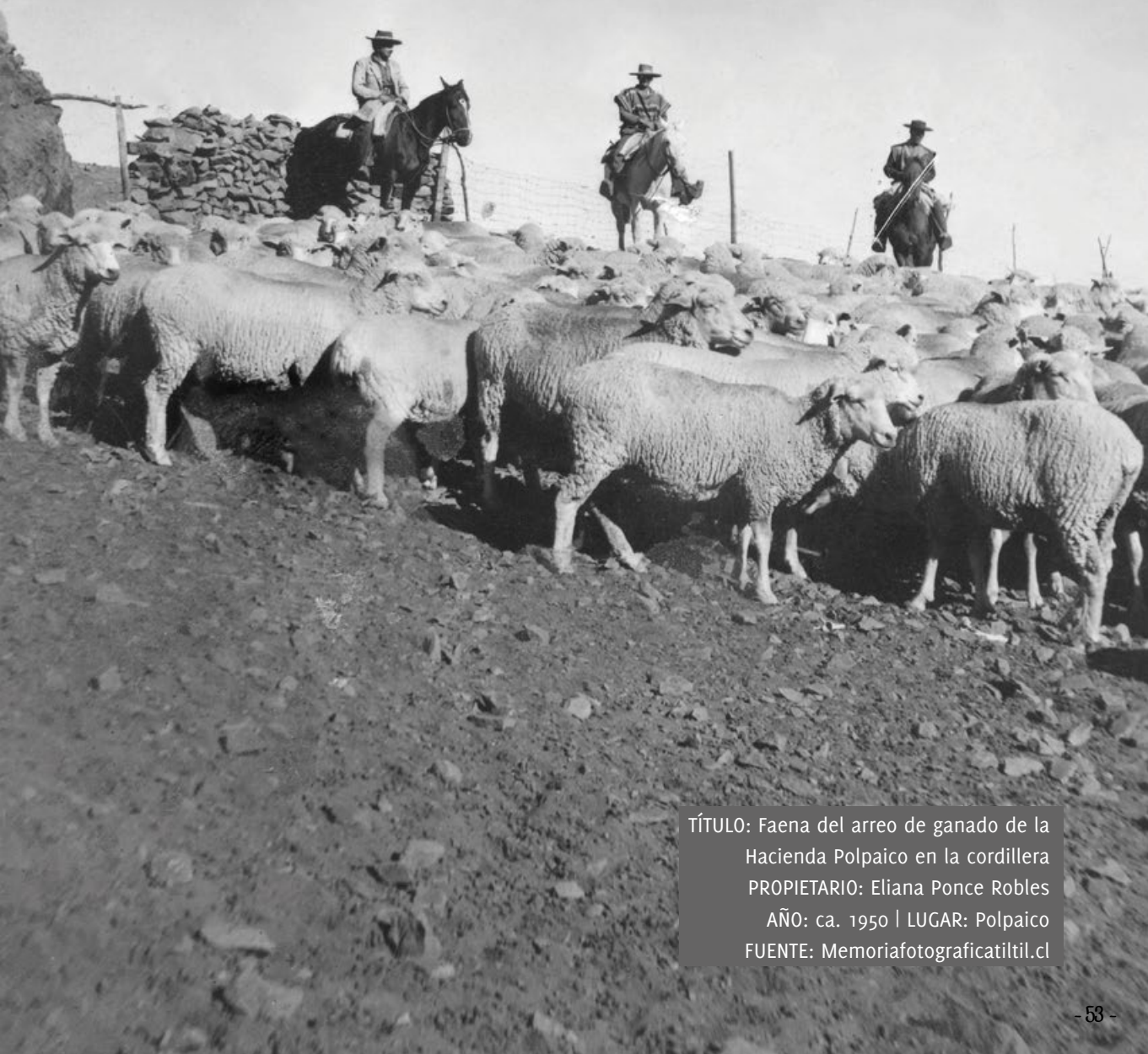
UNO DE LOS PROTAGONISTAS DE ESTE MOMENTO HISTÓRICO FUE PEDRO DE VALDIVIA, MILITAR ESPAÑOL QUE A PARTIR DE 1540 LIDERÓ LA CONQUISTA DE LOS TERRITORIOS QUE HOY DENOMINAMOS CHILE.

Valdivia fundó Santiago en 1541 y decidió controlar el acceso norte. Esto se debió a dos razones: por ahí pasaban las rutas que conectaban a Santiago, tanto con el Virreinato del Perú como con los puertos de salida, y también por la existencia de explotaciones mineras muy importantes para la economía.

Fue por eso que, al momento de repartir las tierras de esta zona, dejó para sí una importante sección de terreno, que incluían lo que se denominaba el gran humedal de Lampa, la laguna de Batuco y los ríos de Lampa y Colina con sus acequias de riego.

También se sumaron las calerías de Polpaico, las minas de oro de Til Til y valles adyacentes, y los bosques de algarrobo, roble y quillay de Ponigue, Lipangue, Carén, Lampa y Chicureo.

Durante el período colonial la comuna de Til Til tuvo dos importantes actividades, que influyeron en que más personas quisieran asentarse ahí y trabajar la tierra.



TÍTULO: Faena del arreo de ganado de la Hacienda Polpaico en la cordillera
PROPIETARIO: Eliana Ponce Robles
AÑO: ca. 1950 | LUGAR: Polpaico
FUENTE: Memoriafotograficatiltil.cl

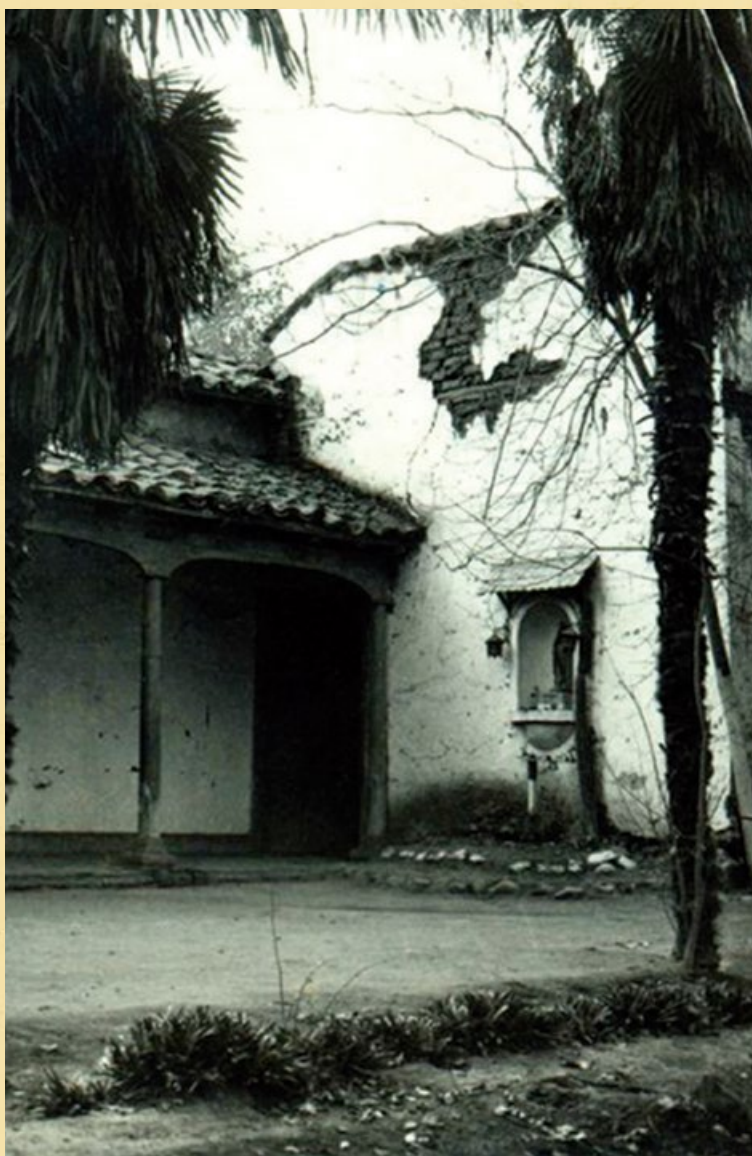
Una de ellas fue la **MINERÍA**, específicamente la extracción del oro. Los relatos recogidos por Benjamín Vicuña Mackenna establecen que, en las primeras décadas del siglo XVIII, este asentamiento tenía seis trapiches que molían el cuarzo de las 51 minas de oro. También en Caleu y Polpaico se desarrolló la minería de oro y cal, respectivamente.

Otra actividad importante fue la **AGROPECUARIA** (relacionada con la agricultura y ganadería), en especial porque enviaban alimentos para el Virreinato de Perú, sociedad que requería un gran volumen de productos. Los suelos de la zona central eran muy fértiles por lo que Santiago y sus alrededores comenzaron en forma temprana a desarrollar la agricultura, lo que también significó que haciendas y fundos se transformaron en lugares donde se agruparon los habitantes de la zona para trabajar y vivir.

Hay que destacar el rol que jugó la hacienda en este periodo, ya que en ella se producían **CULTIVOS**, se criaba **GANADO** y concentraban las tareas rurales. Las haciendas fueron un tipo de organización característica de Chile y el pilar económico y social del país durante la Colonia. Til Til participó de este proceso ya que varias haciendas dieron origen a poblados como Polpaico, Rungue, Santa Matilde, Montenegro y Huechún.



La Hacienda Polpaico es probablemente la finca de mayor jerarquía dentro del territorio de Til Til, por su alcance territorial, su importancia histórica y su posicionamiento como hito patrimonial, al ser una de las pocas construcciones de la comuna declarada **MONUMENTO HISTÓRICO NACIONAL.**



TÍTULO: Casona
Plazuela de Polpaico
PROPIETARIO:
Sergio Covarrubias Vergara
AÑO: ca. 1950.
FUENTE: Memoriafotograficatiltil.cl

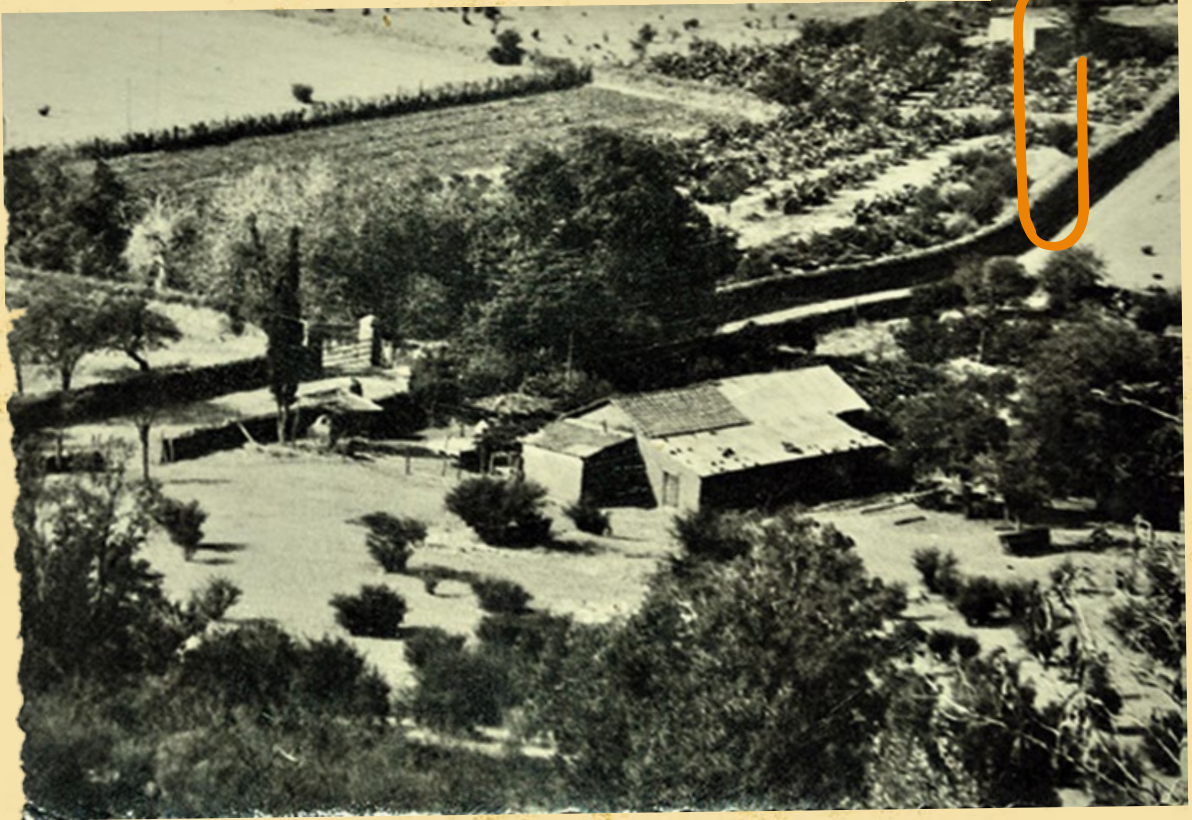
La Hacienda

Al siglo XVIII se le denomina “el siglo del trigo”, ya que este cereal fue muy importante para la agricultura en Chile debido a que se llegó a exportar en grandes cantidades a Perú, país que sufrió una epidemia que arruinó sus cosechas. Por esta razón las haciendas dejaron de cultivar productos destinados únicamente para el consumo de sus habitantes y empezaron a producir mucho más, con el fin de enviar al país del norte. Los espacios productores que estaban cerca de los puertos, como Valparaíso y Concepción, fueron los más beneficiados porque era mucho más fácil trasladar los sacos, en carretas tiradas por bueyes, para llevarlos hasta los barcos.

Al crecer las plantaciones, también se necesitó más mano de obra, es decir más trabajadores, los que se contrataban como peones libres. En su mayoría estos eran mestizos – personas cuyo padre era español y su madre indígena, o viceversa-, que recibían a cambio de sus labores alimento y algo de dinero.

TÍTULO: Faena de la Trilla
PROPIETARIO: Familia Gillet Donoso
AÑO: ca.1940 | LUGAR: Polpaico
FUENTE: Memoriafotograficatilt.cl





TÍTULO: Hacienda Casa Patronal | PROPIETARIO: Cecilia Rojas Astorga
AÑO: 1950 | FUENTE: Memoriafotograficatiltil.cl

En las haciendas se realizaban varios oficios para que sus habitantes, especialmente los que tenían menos recursos, como era el caso de aborígenes, campesinos y mestizos, contaran con prendas de vestir y herramientas cotidianas. Las mujeres elaboraban ponchos y frazadas, y se fabricaban objetos de cerámica, madera, hierro y cuero.

Otra particularidad de la hacienda era su forma de organización: a la cabeza estaba el patrón o hacendado y bajo sus órdenes vivían los capataces, peones, inquilinos y vaqueros. El patrón le entregaba a ellos crédito, en forma de productos como azúcar, yerba mate, tabaco y agua ardiente de manera anticipada a su trabajo, por lo que siempre estaban endeudados. Esto conllevó un fuerte poder social sobre los trabajadores y sus familias.

TIL TIL EN LA INDEPENDENCIA NACIONAL

Segunda mitad del siglo XVIII a 1863

1781

Conspiración de los Tres Antonios.



1812

Aparece *La Aurora de Chile*, primer periódico nacional.



1814

Desastre de Rancagua.

1818

Paula Jaraquemada ofrece refugio al Ejército Patriota.



1830

Claudio Gay llega a Chile.

1851

Se crea el Primer Cuerpo de Bomberos.



El período de la Independencia fue crucial para Chile. Y en este proceso, Til Til fue escenario de varios hechos que hasta hoy son recordados. ¿Quieres saber cuáles son?

EL PRIMERO, EN 1781, FUE LA CONSPIRACIÓN DE LOS TRES ANTONIOS, QUE TRANSCURRIÓ EN LA HACIENDA POLPAICO. ESTE EVENTO ES UNO DE LOS PRIMEROS ANTECEDENTES DE LOS MOVIMIENTOS REPUBLICANOS NACIONALES QUE BUSCABAN LA INDEPENDENCIA DE LA CORONA ESPAÑOLA.

Como lo indica su nombre, en este episodio se reunieron tres hombres que luchaban por la independencia de Chile. A la cabeza del grupo estuvo José Antonio Rojas, dueño de la Hacienda Polpaico, junto a dos ciudadanos franceses: Antonio Gramusset y Antonio Berney.

Sus ideas eran revolucionarias para la época y sostenían la necesidad de eliminar el modelo monárquico y establecer un régimen republicano, lo que consistía en un gobierno compuesto por un grupo de representantes elegido por los habitantes del territorio.





También tenían otras propuestas, como la abolición de la esclavitud y de la pena de muerte, la desaparición de las jerarquías sociales y la redistribución de las tierras. Para concretar estas ideas debían reunir a un grupo más grande de seguidores. La planificación, o “conspiración”, fue descubierta por el regente Tomás Álvarez de Acevedo, lo que provocó la detención de los ciudadanos franceses, así como el breve exilio para Rojas en España.

Si bien este hecho pudo haber pasado al olvido debido al fracaso del plan, es significativo ya que muestra la influencia que comenzaban a tener las ideas ilustradas y libertarias en un sector de las colonias americanas.

EXISTEN MÁS RELATOS QUE VINCULAN A TIL TIL CON LA GUERRA DE INDEPENDENCIA EN CHILE. UNO DE ELLOS SEÑALA QUE EL PUEBLO DE CALEU SIRVIÓ COMO REFUGIO A LAS TROPAS REALISTAS LUEGO DE LA BATALLA DE MAIPÚ, LAS QUE BUSCABAN ESCAPAR HACIA VALPARAÍSO. EN LA TRAYECTORIA SE QUEDARON, DURANTE UN PROLONGADO TIEMPO, EN EL SECTOR QUE HOY SE LLAMA CALEU, DANDO VIDA AL POBLADO.



¿Cómo fue la Independencia de Chile?

El proceso de Independencia de Chile estuvo muy unido a grandes cambios que sucedieron en Europa. En 1808 el rey de España, Fernando VII, tuvo que renunciar cuando Napoleón, militar a la cabeza de Francia, invadió su país. Como muchos territorios americanos estaban bajo el dominio español, este hecho cambió todo el panorama político. Al principio las colonias en América, entre ellas Chile, se mantuvieron fieles al rey. Pero después de un tiempo se dividieron en dos grupos: los realistas, que eran principalmente españoles de clase alta y militares, que seguían apoyando al monarca, y los criollos, que eran blancos nacidos en América y que deseaban desligarse de la monarquía y elegir otro gobernante.

Para 1810, al mando de la Capitanía General de Chile estaba el gobernador Antonio García Carrasco quien debió renunciar en julio de 1810. La Real Audiencia designó en su lugar a Mateo de Toro Zambrano, dejando a criollos y realistas conformes. **PERO EL 18 DE SEPTIEMBRE DE 1810 SE CELEBRÓ EN SANTIAGO UN CABILDO ABIERTO EN EL QUE SE PIDIÓ UNA JUNTA DE GOBIERNO PARA OBTENER UN GOBIERNO MÁS PARTICIPATIVO, PERO QUE MANTENÍA LA LEALTAD A FERNANDO VII.**

De esta manera se estableció la Primera Junta, un organismo de representatividad limitada (puesto que solo estaba formada por vecinos de Santiago) y cuyo mandato se extendería hasta la reunión de un Congreso Nacional. Sin embargo, el proceso se encaminó a la independencia completa y tuvo tres períodos:

-PATRIA VIEJA (1810-1814)

Etapa de la lucha por la Independencia de Chile que comenzó con la Primera Junta de Gobierno.

-RECONQUISTA (1814-1817)

Fase en la que los españoles retomaron el poder y restauraron el gobierno colonial. En Chile implicó un fuerte control de los gobernantes y, paralelamente en Argentina, el general José de San Martín y el general Bernardo O`Higgins organizaron el Ejército Libertador que atravesó la Cordillera de los Andes en febrero de 1817 y venció rotundamente a los españoles en Chacabuco.

-PATRIA NUEVA (1817-1823)

Es el período final de la lucha por la Independencia, en el cual se desarrolló el gobierno de Bernardo O`Higgins. Este fue nombrado Director Supremo el 16 de febrero de 1817 y de inmediato organizó un ejército que tenía como objetivo expulsar a las tropas realistas del territorio chileno y consolidar la liberación.

Este último objetivo se logró en la batalla de Maipú el 5 de abril de 1818.



Imagen de Manuel Rodríguez
en *Historia general de Chile*
de Diego Barros Arana



Manuel Rodríguez

(1785 - 1818)

Otro evento que hizo reconocido a Til Til hasta hoy es la muerte de Manuel Rodríguez, prócer de la Independencia de Chile. Este acontecimiento fue determinante para que Til Til entrara a la historia de Chile y marcó profundamente a su comunidad. Manuel Xavier Rodríguez y Erdoíza nació en 1785 en una familia de clase alta y se formó como abogado. Llegó a importantes cargos como diputado, secretario de guerra, capitán de Ejército y Director Supremo. Fue muy cercano a José Miguel Carrera, con quien estuvo en el mismo curso en el Colegio de San Carlos y después fueron compañeros de armas, aunque luego tuvieron importantes disputas.

Ya en 1813 se conocía su trabajo por alentar a los patriotas, cuando empezó a difundir los ideales por la causa independentista entre el ejército y las clases populares. Su fama de aventurero proviene de sus hazañas durante la Reconquista (1814 – 1817), etapa en la que bajo el dominio español recurrió a su astucia para apoyar la causa independentista. Fue así como en muchas ocasiones cruzó la cordillera de Los Andes llevando para ambos lados mensajes secretos, los que permitieron mantener la coordinación para que el Ejército Libertador de Los Andes, comandado por José de San Martín, lograra llegar a Chile.

En esa misma época fue el hombre más buscado por las autoridades de Chile por sus acciones clandestinas o de guerrilla. Se dice que lograba evadir su captura gracias a su habilidad para disfrazarse, de fraile o huaso, o incluso se cuenta que escapó en medio de un grupo de soldados Talaveras nadando desnudo por el río Mataquito. También organizó el batallón Húsares de la muerte, tras la importante derrota de las fuerzas patriotas en Cancha Rayada, en 1818. Semanas después, el Ejército Libertador logró la victoria en la Batalla de Maipú.



TÍTULO: Homenaje a Manuel Rodríguez frente al Monumento original de 1863

PROPIETARIO: Eliana Ponce Robles

AÑO: ca. 1964 | LUGAR: Til Til | FUENTE: Memoriafotograficatiltil.cl



Rodríguez fue asesinado en Til Til, con solo 33 años, en Cancha de Gato, el 26 de mayo de 1818 mientras era llevado a Valparaíso por el Batallón Cazadores de Los Andes. Tras su muerte pasó a convertirse en un personaje admirado y recordado al que se le han realizado monumentos, películas como *El húsar de la muerte* (1925), de Pedro Sienna -el único largometraje de cine mudo chileno que podemos ver en la actualidad-, y canciones emblemáticas como *Tonada de Manuel Rodríguez* con versos de Pablo Neruda y música de Vicente Bianchi; *Hace falta un guerrillero* de Violeta Parra y *El cautivo de Til Til* de Patricio Manns.

¿ SABÍAS QUE ACTUALMENTE PUEDES VISITAR LUGARES EMBLEMÁTICOS DEL PASO DE MANUEL RODRÍGUEZ POR TIL TIL?

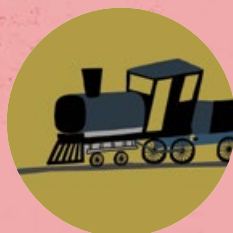
Está el Parque Manuel Rodríguez, que como veremos tiene varios monumentos. Además, puedes visitar la Iglesia de la Merced de Til Til, lugar en el que se dice fue enterrado su cuerpo.

CONSOLIDACIÓN CON LA LLEGADA DEL FERROCARRIL

Desde 1863 a 1970

1850

Comienza la construcción de la primera vía férrea chilena, trayecto que une Copiapó con Caldera.



1863

Se inaugura tren de Santiago a Valparaíso.



1894

Se instala en la Quinta Normal el pabellón que representó a Chile en la Exposición de París de 1889 y que hoy es el Museo Artequin.



1913

Chile cuenta con 8.883 kilómetros de vía férrea de Iquique a Puerto Montt.



1920

Se promulga la Ley de Instrucción Primaria Obligatoria.



1939

Se crea Corporación de Fomento a la Producción CORFO.

La llegada a Chile del ferrocarril significó toda una revolución para el transporte y la sociedad de la época. Su construcción comenzó en 1851 con la primera línea férrea entre Caldera y Copiapó, a cargo del ingeniero inglés William Wheelwright. Después se crearon más rutas pero desde 1970 empezó a decaer su uso y finalmente se suspendieron casi todas las líneas.

EL TREN FUE ESENCIAL PORQUE PERMITIÓ A LA GENTE VIAJAR POR MUCHOS MÁS LUGARES Y MÁS RÁPIDAMENTE. TAMBIÉN IMPULSÓ LA ECONOMÍA DE PUEBLOS PEQUEÑOS Y MEDIANOS, YA QUE AUMENTABA LA GENTE QUE LLEGABA A VIVIR A ELLOS Y SUS PRODUCTOS SE PODÍAN LLEVAR A MÁS DESTINOS.



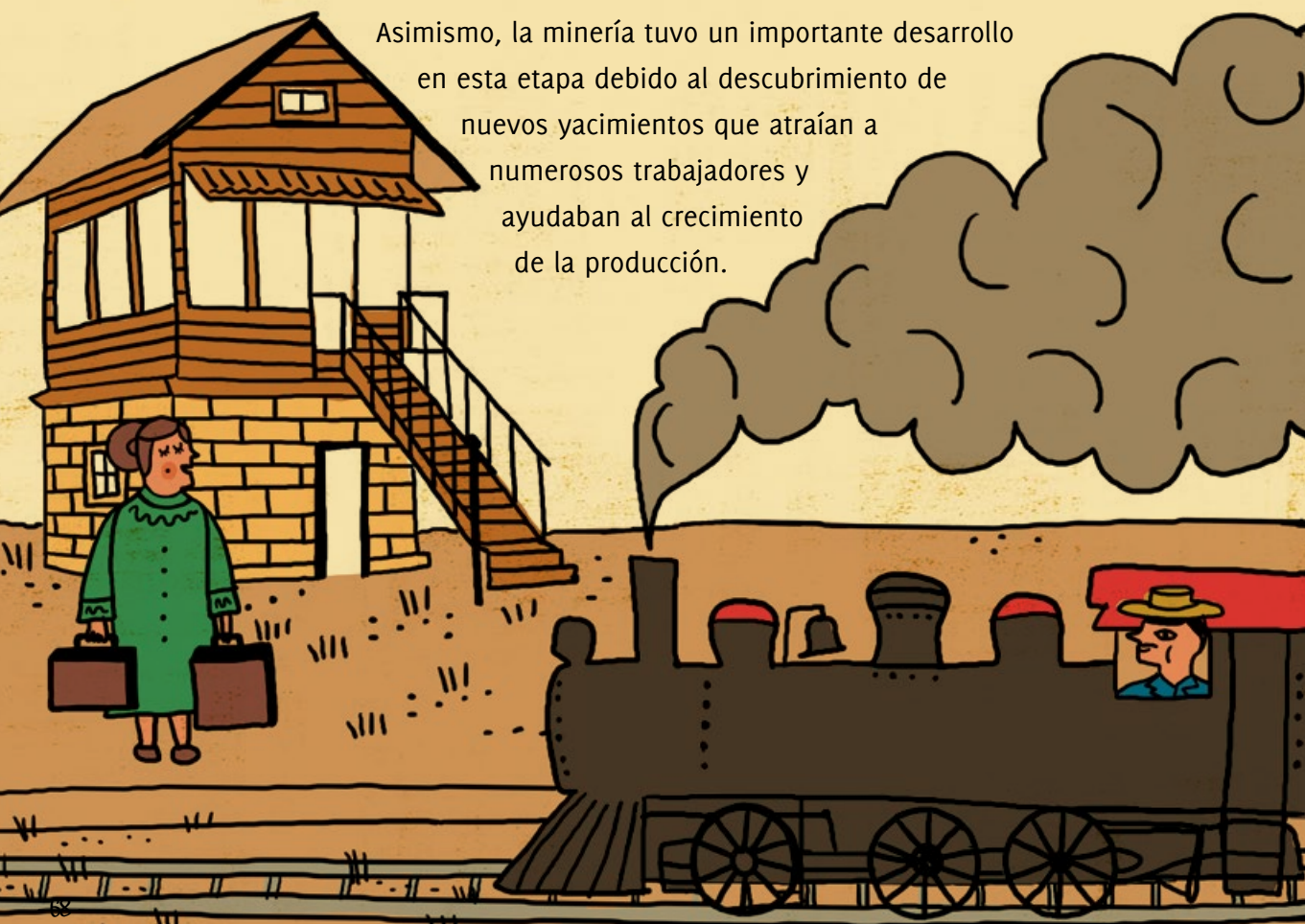
TÍTULO: Estación de Ferrocarriles de Montenegro | PROPIETARIO: Colección privada | AÑO: ca.1949

LUGAR: Til Til | FUENTE: Memoriafotograficatil.cl

En 1863 el tren llegó a Til Til con la construcción de la línea férrea que unió Santiago con Valparaíso y que contó con las estaciones de Polpaico, Til Til, Rungue y Montenegro.

La ruta por la cuesta La Dormida era uno de los pocos trayectos que conectaba Santiago y Valparaíso y el ferrocarril hizo que fuera aún más importante. Fue gracias al tren que este pueblo creció ya que aumentaron los puestos de trabajo y era más fácil llegar o partir hacia otros puntos del país. Además, quienes cultivaban la tierra o tenían animales podían vender con mayor facilidad sus productos en la capital o a los mismos pasajeros del tren. Eso también influyó en otros sectores del campo chileno, el que estaba organizado, como hemos visto, en torno a las haciendas.

Asimismo, la minería tuvo un importante desarrollo en esta etapa debido al descubrimiento de nuevos yacimientos que atraían a numerosos trabajadores y ayudaban al crecimiento de la producción.



Los grandes cambios que trajo el ferrocarril a la comuna de Til Til tuvieron su auge a mediados del siglo XX. En la prensa local se puede leer cómo la población pedía mejoras en la infraestructura, por ejemplo la llegada de la luz eléctrica y el agua potable. Otro aspecto necesario era la creación de escuelas o la ampliación de las que ya existían.

Más tarde, las mejoras en los servicios básicos como agua, luz y educación, así como la cercanía del tren, permitieron que más personas se instalaran en Til Til y se hicieran nuevos loteos, aumentando los terrenos disponibles para ser habitados. Fue así como se formó el “pueblo nuevo de Til Til”. Los vecinos comenzaron a organizarse y crearon también instituciones como la Caja de Ahorros, Bomberos, la Caja de Crédito Minero y el Estadio Municipal de Til Til, que se convirtió en un centro social importante donde se practicaban deportes y campeonatos de fútbol protagonizados por la Selección de Til Til y clubes como Ferroviario Manuel Rodríguez, CACREMI, Cerro Blanco y Unión Til Til.

También se crearon nuevos pueblos. Este fue el caso de Santa Matilde, que surgió cuando se dividió el fundo debido a la Reforma Agraria, a principios de la década de los setenta, y de Huertos Familiares.



¿SABES QUE DECÍAN LOS DIARIOS DE LA ÉPOCA?

La edición del 1 de agosto de 1948 del periódico *Horizontes* señala que:

«Es de todo punto indispensable que Til Til cuente a su breve plazo con servicio de energía eléctrica a fin de proporcionar alumbrado domiciliario y público. En el orden higiénico, es de necesidad imperiosa dotarlo de agua potable para así terminar de inmediato con las norias de donde se surten sus habitantes y cuyas aguas constituyen un peligro latente para la salubridad pública.»



TÍTULO: Estación de Til Til | PROPIETARIO: Archivo Fotográfico Digital de Til Til
AÑO: ca. 1949 | LUGAR: Til Til | FUENTE: Memoriafotograficatilttil.cl

EL DESARROLLO DE LA MINERÍA

Desde 1863 a 1970

Junto con la actividad agropecuaria, la minería es una de las principales actividades de Til Til. Desde el período precolombino hasta nuestros días ha sido muy importante ya que ha significado un mayor progreso para la zona, en especial por sus lavaderos de oro, la explotación de cuarzo y, en el caso de Polpaico, sus calerías.

Como vimos anteriormente, durante la Colonia esta área al norte del naciente Santiago fue resguardada especialmente por Pedro de Valdivia. Trapiches, minas de oro y lavaderos fueron parte del paisaje de esta zona, la que empezó a ser identificada por sus labores de extracción mineral, fenómeno que se extendería hasta nuestros días.



¿SABÍAS TÚ?

A fines del siglo XIX en Til Til existían 51 minas, 11 lavaderos y 6 trapiches. Gracias a ellos la comuna llegó a ser el tercer productor de oro de Chile.



¿EXISTIÓ ORO EN TIL TIL?

Así es. Una de las localidades más reconocidas por su oro fue Caleu, donde se encontraban varios yacimientos de este valioso metal. Durante el siglo XVIII comenzó la explotación del mineral de Caleu, la que fue concesionada, es decir, se le encargó a un grupo de personas por un tiempo determinado. Para lograr su viabilidad fue determinante la consolidación del camino de La Dormida y la formación de un grupo asentado en torno a la capilla de Caleu, donde dormían los mineros.

Hacia 1805 se aprecia en un plano del poblado los lavaderos de oro del Manto La Bramadora, en los cerros de Caleu. A lo largo del siglo XIX se hicieron solicitudes judiciales (o permisos) para explotar más asentamientos mineros ya que en esa época había buscadores de minas o cateadores que se dedicaban a encontrar vetas en el lugar, pues se consideraba que había una gran riqueza minera para trabajar.



Un siglo después, esta labor aún era muy relevante para Til Til y sus alrededores. Fue así como **EN 1921, TRAS EL HALLAZGO DE OCHO DEPÓSITOS MINEROS, QUE CORRESPONDÍAN A COBRE, PLATA Y ORO, SE CONFORMA LA COMPAÑÍA MINERA DE RUNGUE. LA MITAD DEL SIGLO XX FUE UNA VERDADERA ÉPOCA DORADA,** ya que el cierre de salitreras implicó la llegada de muchos de sus trabajadores a las minas de la zona central.

Este auge duró hasta que se abrió la Caja de Crédito Minero en Ventana, que fueron los inicios de la Empresa Nacional de Minería ENAMI. Esto limitó las posibilidades de compra y venta de los minerales, lo que hizo decaer la minería a pequeña escala de la zona y sus trabajadores debieron dedicarse a otras actividades, como ganadería y agricultura.



TÍTULO: Grupo de mineros frente a la Caja de Crédito Minero-CACREMI | PROPIETARIO: Mireya Labarca Díaz

AÑO: ca.1959 | LUGAR: Til Til | FUENTE: Memoriafotograficatilttil.cl

TRANSFORMACIONES Y DESARROLLO

Desde 1970 a principios del siglo XXI

Después de la década de los setenta comenzaron grandes transformaciones en la zona. La más importante fue la desaparición del tren en casi todo el país. En Til Til eso dejó un vacío enorme ya que este medio de transporte había sido fundamental para muchas familias, por lo que su pérdida fue un duro golpe para su identidad y economía.

LOS GRANDES CAMBIOS QUE A NIVEL NACIONAL TAMBIÉN TUVIERON ECO EN TIL TIL FUERON:

–EN LOS CAMPOS (DESDE 1962), SE IMPLEMENTÓ LA REFORMA AGRARIA, QUE IMPLICÓ LA DESAPARICIÓN DE LO QUE QUEDABA DE LA ANTIGUA HACIENDA Y SE LIBERARON MÁS TERRENOS. EN TIL TIL SE MATERIALIZÓ EN LA DIVISIÓN Y REDUCCIÓN DE LA HACIENDA POLPAICO Y LOS FUNDOS HUECHÚN Y SANTA MATILDE.

–LA MINERÍA A PEQUEÑA ESCALA, PRACTICADA POR GRUPOS REDUCIDOS DE MINEROS, DIO PASO A LA GRAN MINERÍA, EN LA QUE EMPRESAS COMENZARON A EXPLOTAR EL SUELO. UN EJEMPLO DE ELLO FUE CEMENTO POLPAICO.

Es por esto que este período es contradictorio, ya que si bien en los poblados las condiciones de vida eran mejores, el declive del ferrocarril afectó a la comuna.

¿QUÉ ES EL PATRIMONIO?

El patrimonio es un regalo que recibimos de nuestros antepasados, que debemos cuidar y preservar para entregarlo a nuestros descendientes.

EXISTE EL PATRIMONIO NATURAL, POR UN LADO, QUE SE REFIERE A LOS ESPACIOS NATURALES QUE YA SEA POR SU BELLEZA O POR SU FUNCIÓN SOCIAL, CULTURAL O CIENTÍFICA ES NECESARIO CONSERVAR (POR EJEMPLO, LAS FLORES DEL DESIERTO); Y EXISTE, POR OTRO LADO, EL PATRIMONIO CULTURAL, QUE SON LAS MANIFESTACIONES CULTURALES TANTO DE NUESTROS ANTEPASADOS COMO LAS NUESTRAS

El patrimonio cultural, a su vez, se divide en dos categorías: patrimonio cultural tangible e intangible.





EL PATRIMONIO CULTURAL TANGIBLE

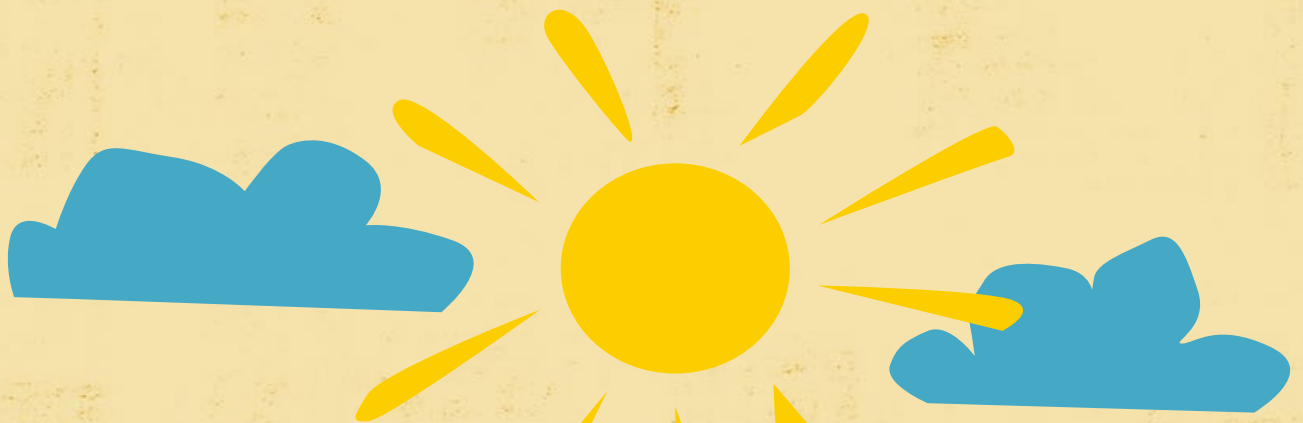
-es decir, que se puede tocar- consiste en bienes inmuebles, como los edificios, lugares arqueológicos, conjuntos históricos, entre otros; y bienes muebles, como cuadros, esculturas, instrumentos musicales, artesanías y mucho más. Ejemplos de patrimonio cultural tangible inmueble son por ejemplo, la Hacienda Polpaico, la Iglesia de la Merced, entre otros.

EL PATRIMONIO CULTURAL INTANGIBLE -es decir, que no se pueden tocar porque no son cosas materiales-, son bailes, idiomas, las celebraciones y fiestas, las comidas y su forma de preparación, las canciones y sus melodías, los oficios tradicionales y mucho más. Este tipo de patrimonio cultural se transmite de generación en generación y, por lo tanto, de eso depende su persistencia en el tiempo. Son ejemplos de patrimonio cultural intangible los bailes chinos y cuasimodo.



PATRIMONIO CULTURAL MATERIAL

LA CUALIDAD MÁS IMPORTANTE DEL PATRIMONIO CULTURAL ES QUE SE CONSTRUYE EN CONJUNTO CON LA COMUNIDAD –ES DECIR, CON LAS PERSONAS– POR SER RELEVANTE PARA SU IDENTIDAD, MEMORIA E HISTORIA.



TÍTULO: Familia Aguilar Rojas | PROPIETARIO: Familia Herrera Aguilar
AÑO: ca.1936 | LUGAR: Til Til | FUENTE: Memoriafotograficatiltil.cl



HACIENDA CASONA POLPAICO

Fue construida en 1613 por Antonio Méndez. Esta casa tiene un gran valor desde el punto de vista histórico porque es muy antigua y es un reflejo de las casonas rurales de los siglos XVII y XVIII. **ADEMÁS, EN ELLA SE PLANEÓ EN 1781 LA LLAMADA CONSPIRACIÓN DE LOS TRES ANTONIOS, UNA DE LAS PRIMERAS ACCIONES POR LA INDEPENDENCIA DE CHILE.**

Además, tuvo un rol relevante para la vida social y económica de la comuna. **ES POR ESO QUE, EN 1975, FUE DECLARADA MONUMENTO HISTÓRICO, ASEGURANDO EN FORMA PERMANENTE SU PROTECCIÓN.**

IGLESIA DE LA MERCED

Desde la creación de la comuna de Til Til, la iglesia de La Merced ha sido fundamental para su comunidad. No se sabe exactamente el año en que se construyó, pero su origen es de la primera mitad del siglo XVIII, ya que fue una de las primeras edificaciones que se hicieron en el pueblo.

Es uno de los tesoros de la zona por su hermosa arquitectura y uno de los edificios más importantes de Til Til. Está hecha de adobe y madera y nos permite saber cómo eran otras iglesias que hubo en Chile.

De acuerdo con testimonios de la época **SE HABRÍAN SEPULTADO EN ELLA LOS RESTOS DE MANUEL RODRÍGUEZ, ASESINADO EN 1818.**





TÍTULO: Antigua Iglesia de Caleu | PROPIETARIO: Víctor Espínola
AÑO: ca. 1950 | LUGAR: Caleu | FUENTE: Memoriafotograficatiltil.cl

CONJUNTO CAPILLA DE CALEU

Es un conjunto de construcciones que tiene su origen en el siglo XVIII y fue levantado debido a que en esa época se les entregaron concesiones mineras a los españoles Miguel Allende y Francisco Astorga. Tanto la casona como la capilla habrían sido edificadas a partir de las riquezas generadas por los lavaderos de oro hallados.

La Capilla de Caleu se llama así por la iglesia original, que sufrió graves daños con el terremoto de 1970. Es recordada por los habitantes de Caleu ya que era el centro del poblado, así como también rememoran elementos valiosos de su interior como la figura de la virgen, el cáliz y su campana.

LLAVERÍA DEL FUNDO HUECHÚN

Se construyó en el siglo XIX. En esa época había muy buenas condiciones para la agricultura en la zona de Huechún, lo que permitió levantar este conjunto arquitectónico que contaba con todo lo necesario para las labores agrícolas. Actualmente solo queda la llavería, lugar que se usaba como bodega, de gran interés para visitar.





TÍTULO: Capilla Nuestra Señora de Lourdes de Montenegro | PROPIETARIO: Patricio Velázquez Fuentes

AÑO: 1949 | LUGAR: Montenegro | FUENTE: Memoriafotograficatiltil.cl

CAPILLA NUESTRA SEÑORA DE LOURDES DE MONTENEGRO

Se construyó a mediados del siglo XX y desde sus inicios se reconoció por su arquitectura, que incluye un torreón y un antejardín en el que los asistentes a misa se reúnen, además de su emblemático altar, sobre el que se cree tenía una reliquia. Está construida de adobe y es la edificación más grande de Montenegro.



CAPILLA SAN JOSÉ OBRERO DE RUNGUE

En la localidad de Rungue encontramos la casa patronal del Fundo Trivelli, su galpón y la Capilla San José Obrero. Alrededor de ella se construyó esta pequeña localidad.

Fue consagrada, ya que albergaba una reliquia, el 16 de noviembre de 1955 por el arzobispo de Santiago José María Caro Rodríguez, y en su interior se encuentra una antigua virgen tallada en madera que tiene más de cien años de antigüedad y que fue donada por la familia Trivelli.

IGLESIA DE CERRO BLANCO

Esta iglesia fue mandada a construir por Siegfried Gildemeister y se inauguró a fines de la década de 1950, ya que los primeros habitantes que llegaron a la zona para trabajar en la fábrica de cemento habían pedido un lugar para expresar su religiosidad. También hay dos grutas en el Cerro Mesa: la Virgen chica y la Virgen grande.

Su arquitecto fue Hernán Monckeberg Barros y fue elaborada con cemento y su fachada está recubierta con piedras de canteras. En su interior se albergan tres esculturas en madera hechas por el famoso escultor alemán Peter Horn que representan a Cristo, la Virgen María y San José Obrero.



EDIFICIO CONSISTORIAL DE TIL TIL

Ubicado justo en el centro de la comuna, frente a la plaza consistorial, la Biblioteca Municipal y el Centro Cultural, el Edificio Consistorial, actual sede de la municipalidad, captura la atención de todos quienes pasan por ahí.





TÍTULO: Edificio Consistorial de Til Til | PROPIETARIO: Rubén Michea
AÑO: ca.1965 | LUGAR: Til Til | FUENTE: Memoriafotograficatiltil.cl

ES EL EDIFICIO CONSISTORIAL MÁS LINDO DE LA PROVINCIA DE CHACABUCO. SE INAUGURÓ EN 1962 Y FUE CONSTRUIDO POR EL ARQUITECTO TEOBALDO BRUGNOLI, PROFESIONAL DE RENOMBRE EN EL PAÍS.

Quienes lo visitan no pueden dejar de apreciar los balcones con rejas de hierro forjado de su frontis y los hermosos frisos, o murales decorados, de su entrada, realizados por el escultor José Carocca Laflor, que representaron las principales actividades de la comuna: la minería y la agricultura de tunas.



MONUMENTO Y PARQUE MANUEL RODRÍGUEZ

Manuel Rodríguez, el guerrillero de la Independencia que fue asesinado en 1818 en Til Til, se volvió la figura más importante de la zona y es parte fundamental de su identidad.

El primer monolito en su homenaje fue inaugurado en 1863. Actualmente existe el Parque Manuel Rodríguez, lugar en el que en 2007 se instaló un gran monumento realizado por el escultor Carlos Carmona y en el que también hay varias placas de mármol sobre piedra, con seis poemas en homenaje al héroe.

FACHADAS CONTINUAS DE AVENIDA LA PAZ

Avenida La Paz es la calle más antigua que cruza Til Til. Ya existía en el período colonial y en ese tiempo era parte del Camino Real que conectaba Santiago con Valparaíso. En el siglo XVIII empezó a crecer el pueblo y pasó a ser la calle central porque era la entrada por el lado norte. Se llamaba Callejón Camino Real porque era estrecha.



Cuando llegó el ferrocarril en 1863, la ciudad cambió y la avenida se convirtió en un lugar emblemático. Las familias más antiguas construyeron ahí sus viviendas y en 1910 su nombre cambió a Avenida María La Paz para recordar a la vecina María de la Paz Serey Tobar.

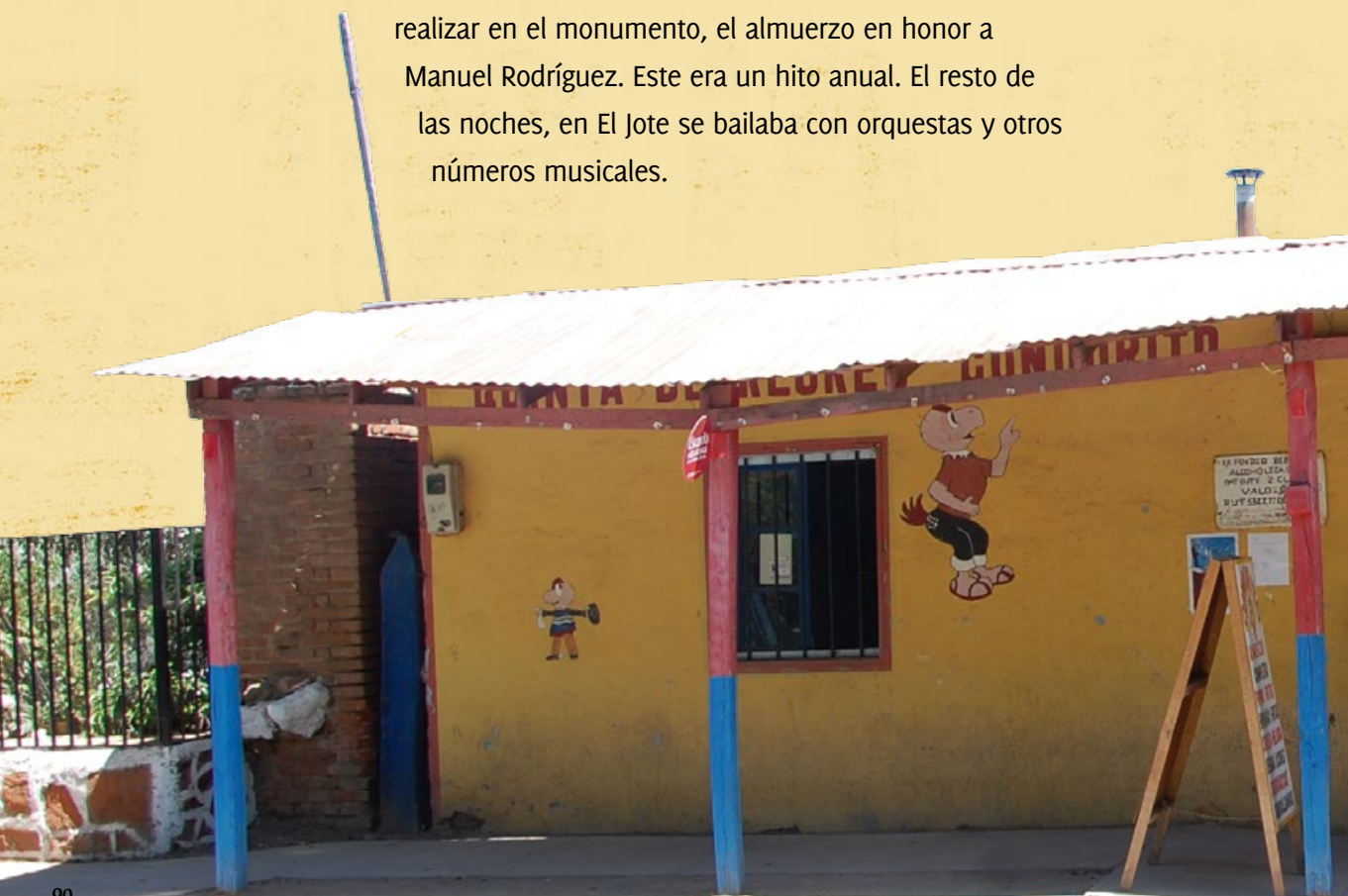
LAS CASAS DE ESTA CALLE SON BAJAS, DE ADOBE Y ESTÁN UNA AL LADO DE LA OTRA, LO QUE SE LLAMA FACHADA CONTINUA. LO ESPECIAL DE ESTA CALLE ES QUE MEZCLA ARQUITECTURA URBANA Y RURAL. HAY UN SECTOR EN QUE LA ALTURA DE LA FACHADA SE ADAPTA AL TERRENO, LO QUE LA HACE ÚNICA.



QUINTAS DE RECREO EL CONDORITO Y EL JOTE

Las quintas de recreo eran sitios en los que se reunía la gente a comer y beber, mientras escuchaban música en vivo, gracias a lo cual tuvieron un rol importante en la difusión de canciones populares y folclóricas. Eran parecidas a las fondas, pero estaban abiertas durante todo el año.

Dos lugares son especialmente recordados en la comuna de Til Til: El Jote y el Condorito. El primero está en el mismo pueblo de Til Til y antiguamente era uno de los principales centros de diversión, junto con el cine. Ahí se efectuaba, cada vez que no se podía realizar en el monumento, el almuerzo en honor a Manuel Rodríguez. Este era un hito anual. El resto de las noches, en El Jote se bailaba con orquestas y otros números musicales.





TÍTULO: Quinta de recreo
Condorito de Montenegro
PROPIETARIO: Eliana Ponce Robles
AÑO: 1958 | LUGAR: Til Til
FUENTE: Memoriafotograficatiltil.cl

El Condorito, en tanto, era uno de los principales lugares para reunirse en Montenegro. Eventos muy importantes se celebraron ahí, como el triunfo del club deportivo de Montenegro en 1979, las fondas del 18 de septiembre, que incluía ramadas de noche, o el Año Nuevo.

¿SABÍAS QUE ESTAS QUINTAS DE RECREO TODAVÍA EXISTEN?

Sí, y aunque ya no tienen la misma cantidad de público de antes, hoy se valoran porque son lugares de encuentro llenos de historia y tradición.



SUBESTACIÓN ELÉCTRICA DE RUNGUE

Entre 1921 y 1924 se electrificó el tramo entre Santiago y Valparaíso y para ello construyeron subestaciones eléctricas en Quilicura, Rungue, Villa Alemana y Viña del Mar. También se utilizaron para las detenciones de pasajeros.

Se cuenta que la subestación no solo proveía de electricidad a la estación, sino que también a parte del pueblo de Rungue y al fundo de la familia Trivelli, algo que fue muy esperado por sus habitantes.

La subestación estaba ubicada en un edificio que destacaba en la zona por su llamativa arquitectura.





TÍTULO: Cabina de control de Estación de Til Til | PROPIETARIO: Colección privada
AÑO: ca. 1959 | LUGAR: Til Til | FUENTE: Memoriafotograficatiltil.cl

EL FERROCARRIL

Entre 1863 y 1980, el ferrocarril fue el medio de transporte más importante entre Til Til y otras ciudades del país. En su apogeo hizo que diversos poblados de la comuna de Til Til estuvieran más activos, gracias a los productos se llevaban a la capital y porque circulaban más personas.

Después de que se cerró la ruta Valparaíso – Santiago, el servicio local entre Mapocho y Til Til siguió funcionando. Pero la estación terminal, es decir la última al llegar a la capital, pasó a ser Alameda en vez de Mapocho, cambio que provocó que muchos pasajeros optaran por el bus en lugar del ferrocarril.



TÍTULO: Locomotora a vapor, carros de pasajeros sobre un puente construido sobre pilones de piedra | PROPIETARIO: Familia Gillet Donoso | AÑO: ca.1940 | LUGAR: Polpaico
FUENTE: Memoriafotograficatiltil.cl

ESTACIONES DE TRENES

Para que funcione el ferrocarril se necesitan elementos como como rieles, carros, boleterías y estaciones. Estas últimas eran esenciales, ya fueran edificios muy elaborados o simples galpones para protegerse del clima.

Además eran un espacio de reunión, al igual que la plaza, al que incluso asistían hombres y mujeres del pueblo que no viajaban.

Hoy solo quedan los andenes de las estaciones y otros elementos como las garitas de cambio, presentes en la mayoría de las localidades de Til Til y de las cuales apenas se conserva parte de su primer piso. En lo que era el segundo piso, los operarios revisaban el itinerario de los trenes y se preocupaban de desviarlos si se necesitaba. ¡La seguridad era muy importante! Pero únicamente en Til Til aún se puede apreciar esta sección de la garita, que tiene muchos daños.

Los estanques de agua eran parte del funcionamiento de las locomotoras a vapor. Para extraer el líquido se usaban grandes grifos o caballos de agua. Todavía se pueden ver en Montenegro y en Til Til, donde el estanque está en mejor estado de conservación que en otros pueblos. **COMO ES EL ÚNICO TESTIMONIO DE LA LLEGADA DEL FERROCARRIL DE SANTIAGO A VALPARAÍSO, HECHO TAN IMPORTANTE PARA LA COMUNIDAD TILTILANA, LA MUNICIPALIDAD DE TIL TIL LO DECLARÓ COMO BIEN PATRIMONIAL.**



Los trenes de la noche, 1964

*«Hasta luego: rieles, girasoles,
maderas dormidas en los carros planos, (...)»*

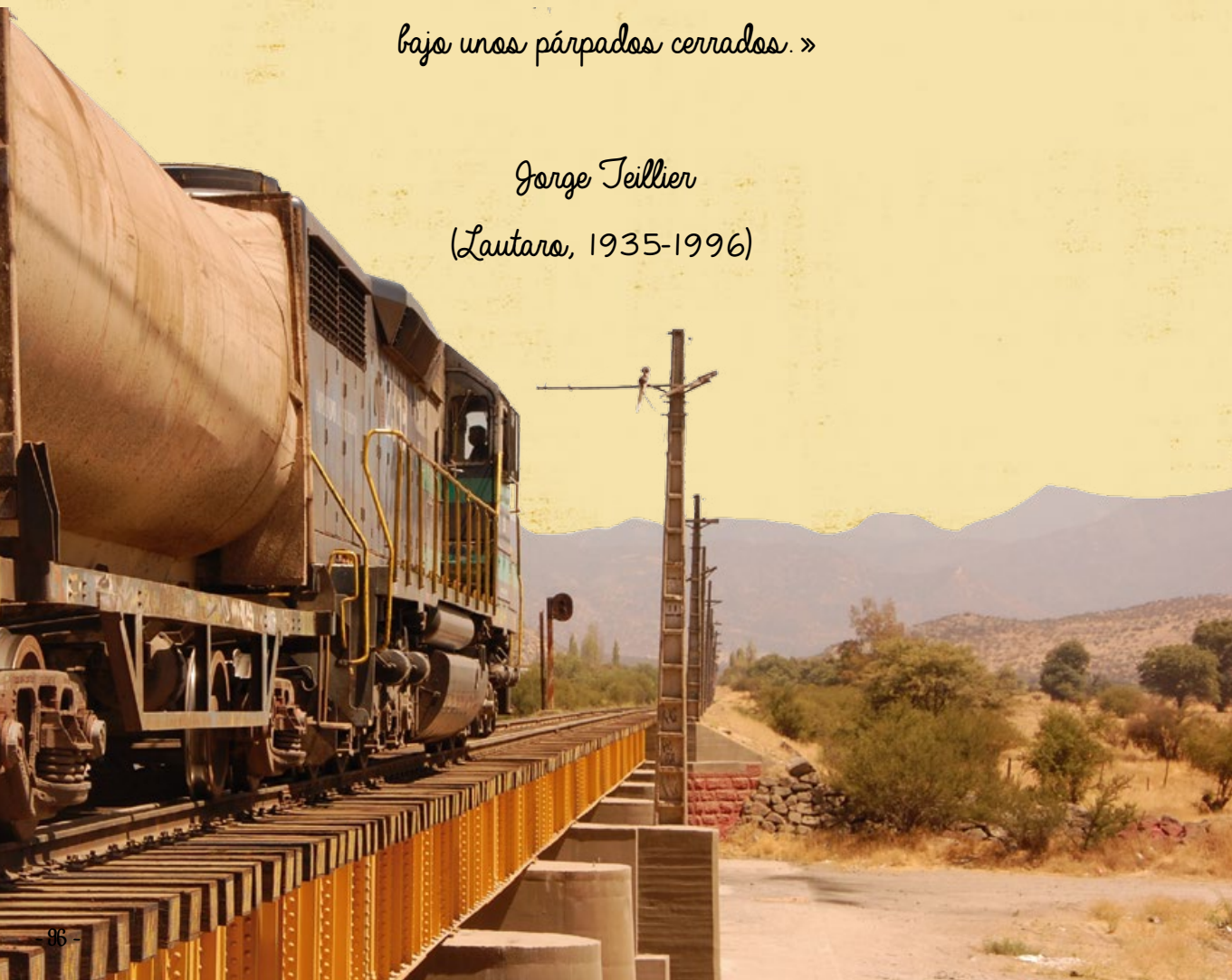
Hasta luego,

hasta luego.

*Hasta que nos encontremos sin sorpresa
viajando por los trenes de la noche
bajo unos párpados cerrados. »*

George Teillier

(Lautaro, 1935-1996)





TÍTULO: Planta Cerro Blanco | PROPIETARIO: Berta Bugeño Lizama
Año: ca. 1940 | FUENTE: Memoriafotograficatilti.cl

PLANTA DE CEMENTO POLPAICO Y CERRO BLANCO

Junto con la minería a pequeña escala, es decir aquella a cargo de los pirquineros, a lo largo del siglo XX también se explotaron recursos mineros a escala industrial, a través de empresas que se instalaron en la zona. Una de ellas fue Cementos Polpaico, la que tuvo un enorme impacto en la economía local y en la vida social de la zona.

La historia de esta empresa se origina en 1943, en las Calerías de Polpaico, mina de cal ubicadas al lado de Cerro Blanco, que pertenecía a la Hacienda Polpaico. Ese año Siegfried Gildemeister decidió retomar su antiguo deseo de instalar una industria cementera en la zona de Polpaico. Para ello, la firma Gildemeister y Cía Ltda. compró parte de la Hacienda Polpaico e inició la construcción de la planta de cal y poco después la de cemento.



TÍTULO: Trabajadores de la Planta de Cerro Blanco | PROPIETARIO: Olga Esparza Aracena
AÑO: ca.1940 | LUGAR: Polpaico | FUENTE: Memoriafotograficatilti.cl

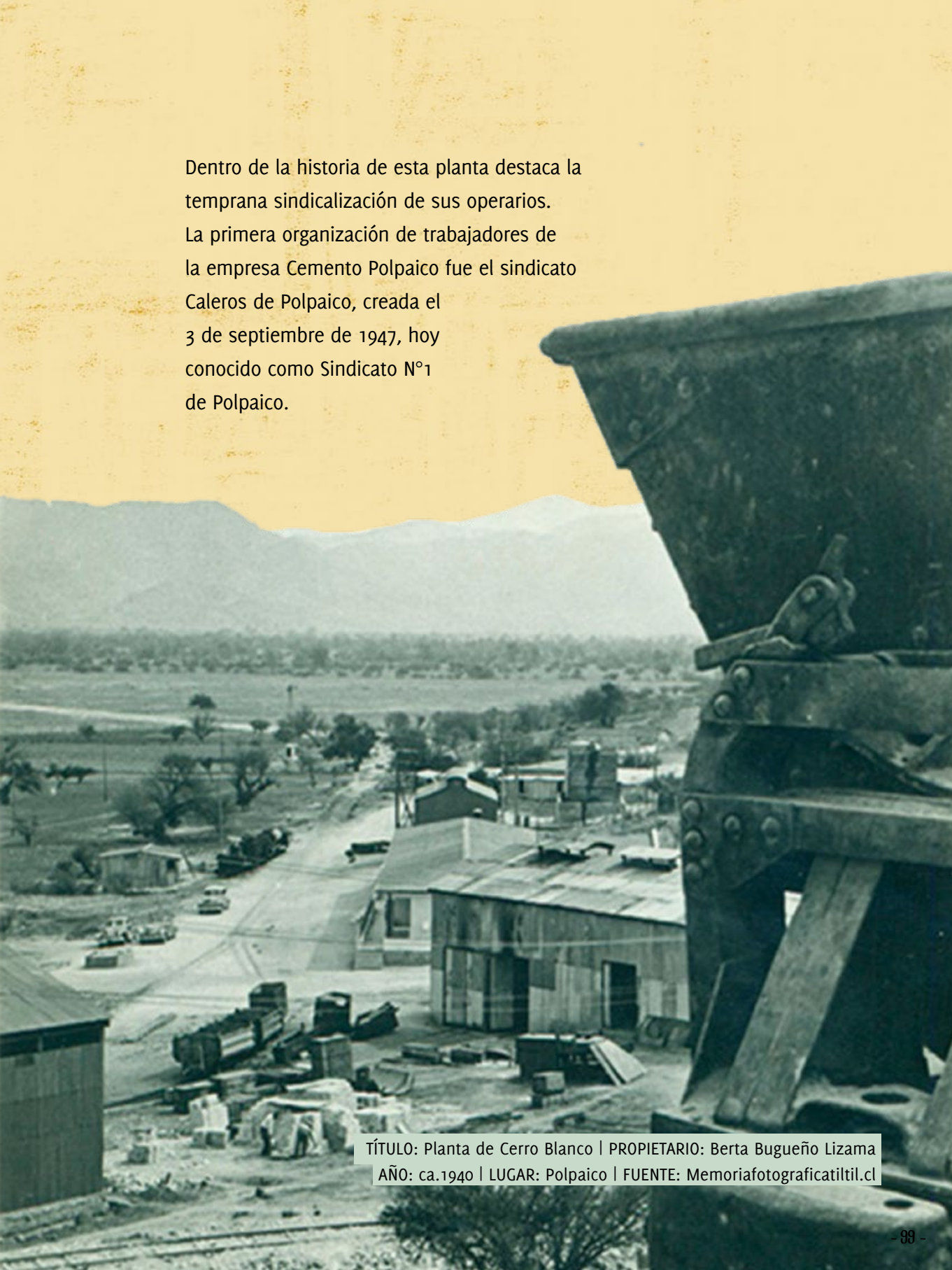
CEMENTO POLPAICO



La prensa informó de su inauguración en febrero de 1948, señalando que la construcción de la planta de cemento de la firma Gildemeister «ha significado un enorme progreso para la localidad». Para ese entonces solo elaboraba carbonato de cal ya que había una alta demanda en el comercio nacional por este producto. Después sumaría cemento a su producción.

La mayoría de quienes llegaron a trabajar a la productora de cal eran ex trabajadores del norte que emigraron a Til Til debido a la crisis del salitre. Eso explica que costumbres, dichos, comidas y vestimentas presentes en Polpaico tengan influencia del norte salitrero.

Dentro de la historia de esta planta destaca la temprana sindicalización de sus operarios. La primera organización de trabajadores de la empresa Cemento Polpaico fue el sindicato Caleros de Polpaico, creada el 3 de septiembre de 1947, hoy conocido como Sindicato N°1 de Polpaico.



TÍTULO: Planta de Cerro Blanco | PROPIETARIO: Berta Bugueño Lizama
AÑO: ca. 1940 | LUGAR: Polpaico | FUENTE: Memoriafotograficatiltil.cl



¿CUÁL ERA LA FUNCIÓN DEL SINDICATO?

Su tarea consistía en demandar mejoras laborales y la búsqueda de acuerdos con la empresa en caso de conflicto. En Cemento Polpaico esta labor se cumplió desde sus inicios. Así lo demuestra una publicación de 1948 del periódico Horizontes que informa el fin de una disputa entre la empresa y el sindicato. El acuerdo implicó una serie de beneficios para los trabajadores como atención médica gratuita, concesión de feriados, luz eléctrica permanente, entre otros.

¿TODAVÍA EXISTE LA EMPRESA CEMENTO POLPAICO?

Sí, y es muy grande. A nivel nacional tiene presencia desde Antofagasta hasta Aysén con plantas de producción de cemento, hormigón, plantas de áridos, además de oficinas comerciales y una planta de co-procesamiento. Precisamente una de las tres plantas de cemento sigue operando en Cerro Blanco.

Uno de los más importantes efectos de la planta en la comunidad fue la construcción de Cerro Blanco, poblado que albergó a los trabajadores de la empresa y sus familias. El primer contingente de trabajadores de Empresas Polpaico provino del norte y debieron construir sus albergues con el material traído desde los campamentos desmantelados de las salitreras, con las que hicieron incipientes agrupaciones de vivienda. Estas primeras habitaciones, tal como en los pueblos salitreros, eran de calamina, y dieron origen a un primer campamento que fue conocido como «Siberia». Posteriormente, la ley del 5%, que permitía a las empresas invertir ese porcentaje de utilidades en la construcción de viviendas para sus trabajadores, posibilitó la planificación de hogares de mejor calidad en la Población Cerro Blanco.



TÍTULO: Instalaciones Planta Cemento Polpaico | PROPIETARIO: Berta Bugeño Lizama

AÑO: ca.1940 | LUGAR: Cerro Blanco | FUENTE: Memoriafotograficatiltil.cl

Posteriormente, con la consolidación del pueblo, se construyeron viviendas de cemento para obreros y empleados, las que tenían diferentes características en cuanto a distribución y número de habitaciones. La diferenciación de viviendas, de acuerdo con la jerarquía de los trabajadores dentro de la empresa, se evidencia especialmente en la construcción de los chalets de la calle José Miguel Carrera, destinados a los jefes. Dentro de estos resaltaba la casa principal construida en 1980, la que estaba destinada al gerente de planta.

Para comprar bienes de uso diario al principio acudían comerciantes ambulantes en los días de pago. Después se tomó el modelo de los asentamientos salitreros y se instaló una pulpería, que se complementó con otros negocios y almacenes.

También se construyó infraestructura deportiva y recreacional como el teatro, las canchas y piscina, además de una iglesia y un policlínico. Uno de los elementos que más se recuerda dentro de la vida de Cerro Blanco son las escuelas, las que eran reconocidas en el período como una de las mejores de la zona.



TÍTULO: Instalaciones Planta Cemento Polpaico | PROPIETARIO: Berta Bugueño Lizama
AÑO: ca.1940 | LUGAR: Cerro Blanco | FUENTE: Memoriafotograficatiltl.cl



TÍTULO: Vista aérea Planta de Cemento Polpaico | PROPIETARIO: Berta Bugueño Lizama
AÑO: ca.1950 | LUGAR: Cerro Blanco | FUENTE: Memoriafotograficatiltil.cl

LA HISTORIA DE HUERTOS FAMILIARES ESTÁ ESTRECHAMENTE VINCULADA CON LA DE CERRO BLANCO. ESTO ES PORQUE HUERTOS FAMILIARES, QUE EN ESE ENTONCES ERA ZONA DE SIEMBRA, FUE FUNDADA POR TRABAJADORES DE CEMENTO POLPAICO.

Huertos Familiares se consolidó en la medida en que algunos terrenos fueron comprados por personas externas a la cooperativa y a la empresa. Además, debido al cierre del pueblo Cerro Blanco, en 2002, muchas familias que habitaban allí se trasladaron a este poblado.

LA FIESTA DEL CUASIMODO

Es una tradición católica que se transmite de generación en generación. Se practica desde la Colonia y se desarrolla el domingo siguiente a la Pascua de Resurrección. En ella, el sacerdote visita las casas de las personas enfermas para darles la Comunión y va acompañado de un grupo de huasos o cuasimodistas. Esta comitiva se organizó como una forma de protección ya que antiguamente los caminos no eran seguros y se necesitaban escoltas para resguardar a los religiosos en su ruta.





El grupo de cuasimodistas, que en la actualidad también incluye mujeres, se desplazan en caballos, autos y hasta motos. Se visten con llamativos trajes tradicionales y pañuelos amarrados en la cabeza, llevan banderas chilenas y adornan sus medios de transporte y las carretas en que va el sacerdote con imágenes religiosas, flores y los colores del Vaticano (amarillo y blanco). Mucha gente sale al camino a saludar y ver pasar este hermoso espectáculo. Por su parte, las familias que esperan al sacerdote también decoran sus casas.

EN TIL TIL LA FIESTA DE CUASIMODO SE CELEBRA TODOS LOS AÑOS, PERO EN UNA FECHA DIFERENTE AL RESTO DE LAS LOCALIDADES, YA QUE PARTICIPAN TAMBIÉN DEL CUASIMODO EN COLINA. POR LO TANTO, SE HACE TRES SEMANAS DESPUÉS DEL DOMINGO DE RESURRECCIÓN.



TÍTULO: Celebración de Bailes Chinos durante Corpus Christi en Caleu
PROPIETARIO: Víctor Espínola Fuenzalida | AÑO: ca.1949 | LUGAR: Caleu | FUENTE: Memoriafotograficatilti.cl

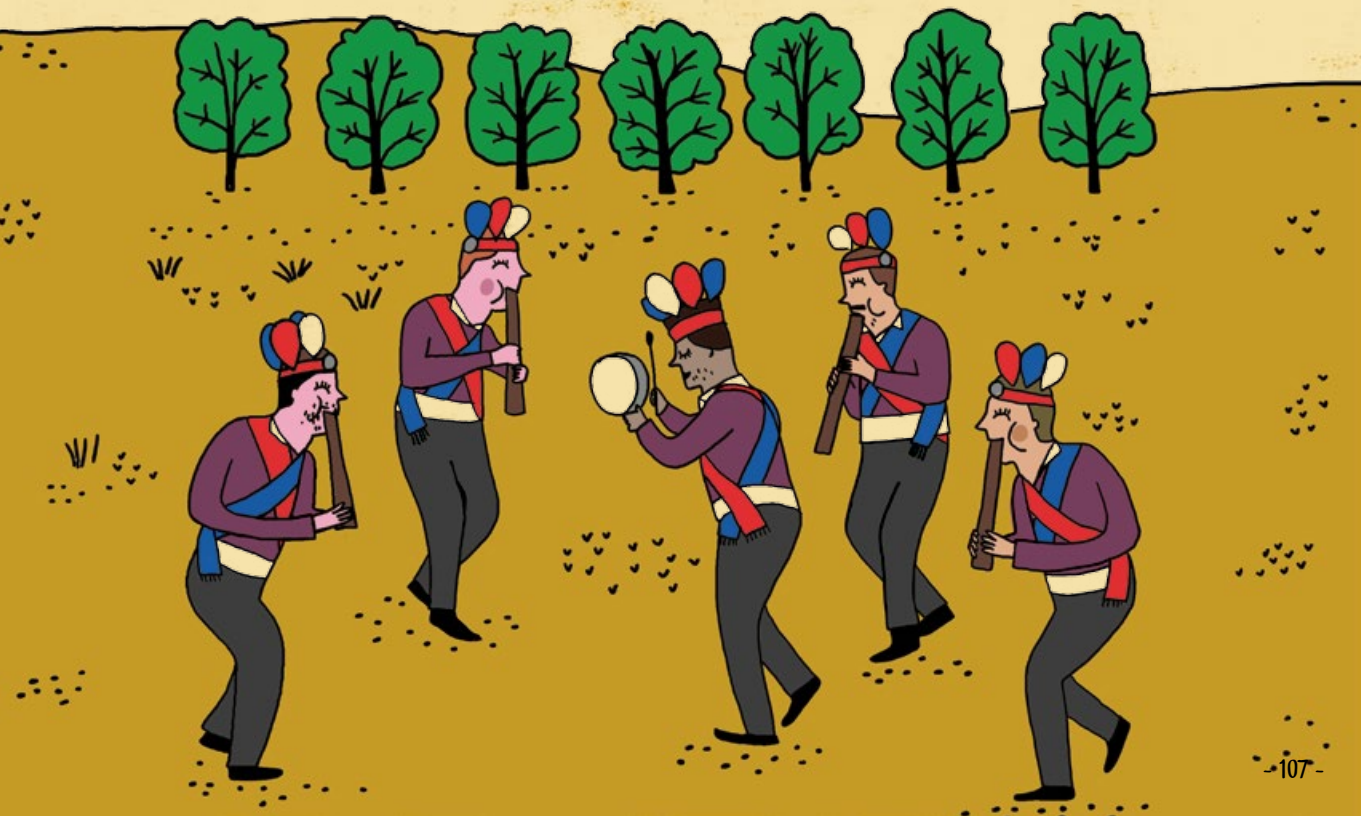
BAILES CHINOS DE CALEU

Los bailes chinos son una tradición de origen precolombino y que con la llegada de los españoles se mezcló con las costumbres traídas por ellos. A esa fusión se le denomina sincretismo. **EN QUECHUA LA PALABRA CHINO A SIGNIFICA “SERVIDOR”, YA QUE BAILA PARA SERVIR A LA COMUNIDAD.**

Conjugan danza, canto y música para celebrar a un santo, a la Virgen, al niño Dios y a otras figuras importantes de la religión católica. Son una de las expresiones culturales más importantes de la comuna de Til Til: ya a principios del siglo XX se había registrado su práctica en La Dormida, mientras que en Caleu hay relatos de su actividad desde 1920.

Esta danza consiste en saltos y flexiones de piernas al ritmo de la música de flauta y percusiones de origen precolombino. Requiere gran destreza y resistencia física, ya que puede durar varias horas. Su vestimenta es especial y todo el grupo lleva el mismo atuendo, el cual identifica a ese conjunto frente a otros. El ritual comienza cuando los grupos entran a la iglesia para honrar la imagen venerada, tocando flautas y bailando. Después de presentarse, los grupos salen y la figura es sacada en procesión en andas. Al final los organizadores ofrecen una comida a los participantes.

Los bailes chinos fueron declarados Patrimonio de la Humanidad por la Organización de las Naciones Unidas para la Educación, la Ciencia y la Cultura Unesco en 2014 y Patrimonio Cultural Comunal en 2016.





OFICIO DEL TUNERO Y LA FIESTA DE LA TUNA

La tuna es una fruta muy reconocible: tiene pequeñas púas y color verdoso. Proviene de la planta del nopal, que es una cactácea con paletas que pueden llegar a medir entre 3 y 5 metros. Se adapta a ambientes áridos y quizás por eso crece tan bien en Til Til. ¿Sabías que más de la mitad de las plantas de nopal de Chile están en Til Til? Pues sí, es el principal productor de tunas a nivel nacional.



¿CÓMO SE COME LA TUNA?

PRINCIPALMENTE COMO FRUTA FRESCA, EN POSTRES O JUGOS, Y UNA PEQUEÑA PARTE SE DESTINA A RESTAURANTES NATURISTAS PARA LA VENTA COMO JUGO. EN LOS ÚLTIMOS AÑOS PEQUEÑOS PRODUCTORES HAN CREADO NUEVAS FORMAS DE PREPARARLA, COMO LA MERMELADA DE TUNA.

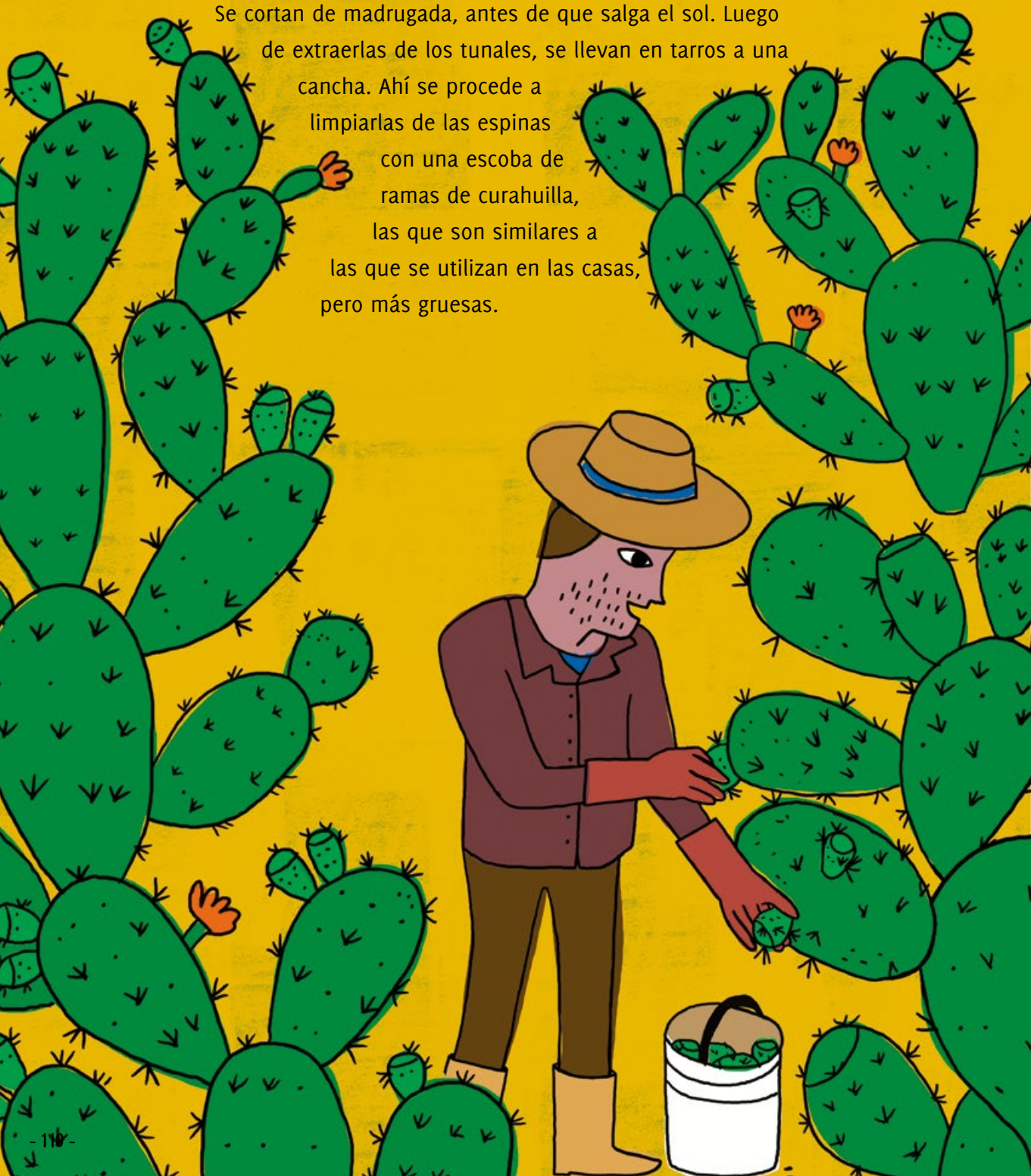
La planta de la tuna no es endémica de Til Til, es decir, la trajeron desde afuera. Según el relato de un descendiente de la familia que las introdujo, esta especie vegetal llegó a la zona en el siglo XIX.

Al principio este cultivo pasó inadvertido, pero tiempo después comenzó a ser usada para delimitar terrenos y más tarde se empezó a consumir su fruta. Incluso se usaba para pintar las casas al mezclar el líquido exprimido de la «paleta» de la tuna con agua y cal.

Así comenzó a crecer la producción de tunas ante su rápida aceptación entre el público. Los testimonios señalan que «con un tunal de una hectárea se vivía perfectamente bien, se sacaba 300 a 400 cajones de una hectárea, y se vivía todo el año, porque pagaban lo que uno quería». El ferrocarril ayudó a este desarrollo, ya que era más fácil transportar las cajas de fruta a la capital y también los pasajeros pasaban a comprar. Así lo señaló la revista *En Viaje* en la década de 1960, al consignar que la comuna de Til Til era famosa por el cultivo de sus tunas y aceitunas.

¿QUIERES SABER CÓMO SE COSECHAN ESTAS FRUTAS?

Se cortan de madrugada, antes de que salga el sol. Luego de extraerlas de los tunales, se llevan en tarros a una cancha. Ahí se procede a limpiarlas de las espinas con una escoba de ramas de curahuilla, las que son similares a las que se utilizan en las casas, pero más gruesas.



Se dice que ha disminuido su consumo pero aún sigue siendo atesorado por los habitantes de Til Til: es parte de su paisaje y también de su vida festiva. En los años setenta comenzó a desarrollarse la Fiesta de la Tuna, gracias a la idea de Arnaldo Rojas, agricultor y comerciante de la zona. Cantantes y humoristas se reunían en la cancha del club ferroviario, con tanto éxito que hasta hoy se celebra cada febrero la Fiesta de la Tuna y la Aceituna.



TÍTULO: Lucila Rojas y su hijo Benjamín Soto en los tunales | PROPIETARIO: Gonzalo Soto Brandt

AÑO: 1952 | LUGAR: Los Quilos, Til Til | FUENTE: Memoriafotograficatiltil.cl

PRODUCCIÓN DE ACEITUNA

La pequeña pero deliciosa aceituna también es parte de los cultivos de Til Til y su producción es un oficio importante en la comuna. Los olivos, árbol del cual se extrae este fruto, empezaron a ser plantados después de la llegada de la tuna.

Óscar Donaire, productor local de aceitunas, explica que «el negocio para el dueño del terreno era poner tunas y una que otra matita huacha de olivo, pero después empezó a ser más vendible la aceituna que la tuna».



¿CÓMO SE PREPARA LA ACEITUNA?

Al principio se usaba lejía (una mezcla de agua y cenizas que se usa para remojar las olivas durante varios días). Este proceso de producción se describe como un trabajo sacrificado, no solamente por la gran cantidad de aceitunas que se requería llegar a producir, sino también porque hacer la lejía implicaba ir al cerro a quemar árboles –en especial el espino–. Este sistema podía tomar quince días.



Después de que se prohibiera quemar el espino, se optó por remojar en sal las aceitunas para quitarles el gusto amargo. Hace unos 30 años se usa soda cáustica en bajas cantidades, ya que las olivas que traen del norte ya están tratadas y apenas les toma tres días tenerlas listas.

Otro producto que se elabora en la zona es el aceite de oliva. Antiguamente se usaba un sistema más lento que requería molerlas, ponerlas en un saco y ponerles piedras encima, pero en la actualidad se usan máquinas más rápidas y eficientes. Hoy se cultivan alrededor de 300 hectáreas debido a que, por la falta de agua, ha disminuido la producción.

PRODUCCIÓN DE QUESO



Es otro de los productos emblemáticos en la zona de Til Til. Se fabrica especialmente en Caleu, Montenegro y Polpaico.

La zona de Montenegro históricamente ha sido reconocida especialmente por su queso de cabra. En 1877 Benjamín Vicuña Mackenna pasó por esta localidad y escribió que su estación de trenes era conocida como la estación de los quesos de cabra, los que eran saboreados por muchos de los pasajeros.

¿CÓMO SE HACE EL QUESO?

Según Juan Lazo, productor de quesos de la zona de Polpaico, el queso se fabrica dos veces al día: al mediodía y en la noche. Primero se ordeña a la cabra y se espera a que se enfríe un poco la leche, especialmente en verano. Luego a la leche se le agrega cuajo, sustancia que activa la fermentación, y se deja reposando. A la media hora aproximadamente ya está cuajada y hay que sacar el suero, para luego ir amoldando los quesos. Esta es la elaboración base, aunque existen distintas recetas como el queso oreado, que es aquel que se seca durante días. También se le puede agregar sabores, lo que se realiza una vez que se ha retirado el suero, mezclándolo con los ingredientes –merkén, orégano, etc.– necesarios para darle el sabor que se desea. ¡Y a disfrutar!



LA PRENSA LOCAL SEÑALABA QUE TIL TIL «SE HA HECHO ESPECIALMENTE CONOCIDO ENTRE LOS VIAJEROS DE LOS TRENES ORDINARIOS DE SANTIAGO A SU VECINO PUERTO, POR SUS EXQUISITOS QUESITOS DE CABRA Y POR SUS SABROSAS TUNAS QUE TAMBIÉN SE ENTRETIEENEN CON ALGUNOS PICANZONCITOS INVISIBLES Y AVISADORES [...]»

(EL TILTILEÑO, 12 DE ENERO DE 1946).



TÍTULO: Construcción del Embalse de Rungue | PROPIETARIO: Hugo Sagua Villarruel |
AÑO: 1959 | LUGAR: Rungue | FUENTE: Memoriafotograficatilt.cl

LOS PIRQUINEROS

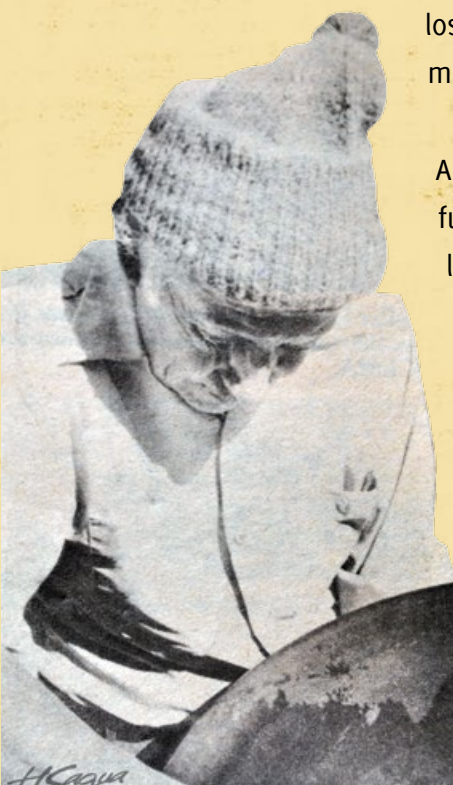
El oficio del minero es muy querido en la zona porque ha sido parte de los orígenes de la comuna. La minería se puede practicar de diversas maneras y en este caso lo que se valora es el conocimiento de los pirquineros para extraer y elaborar el mineral de manera manual y artesanal. Por esta razón, esta actividad es un gran aporte a construcción de identidad de Til Til y aquellos trabajadores que han dedicado su vida a la minería son figuras especiales, reconocidas por la comunidad y consideradas como parte del patrimonio inmaterial local.

**¿CÓMO TRABAJAN LOS MINEROS EN FORMA ARTESANAL?
HASTA EL SIGLO XX LA MINERÍA DE LA ZONA SE EXPLOTÓ
A BAJA ESCALA. ESTO SIGNIFICABA QUE LOS MINEROS O
PIRQUINEROS TRABAJABAN CON TRAPICHES COMO SISTEMA
DE EXTRACCIÓN DEL MINERAL. EL PIRQUINERO ES EL MINERO
QUE REALIZA LAS LABORES DE EXTRACCIÓN DE MINERAL EN
FORMA MANUAL.**

Un reconocido pirquinero de la zona es Oscar Sagua, conocido como el «Sagüita», quien llegó a Til Til en los años 50 para trabajar en la mina de Polpaico sacando caliza para el cemento. En la década de los 80 fue contactado por la Municipalidad de Til Til debido al duro período de cesantía que vivía la comuna, para construir un lavadero de oro que recogiera el mineral acolchado en los tiempos del boom de las minas del sector. Fue el nacimiento del lavadero en El Atajo, que tenía dos secciones y dio trabajo a más de 500 personas entre hombres y mujeres durante sus cinco años de funcionamiento.

En este mismo lavadero, junto a «Sagüita», trabajó el padre de Mario Orellana, quien recuerda era el proceso de trabajo del oro que realizaba su padre. Explica que «salían» las láminas de oro y se trabajaba con la «challa», labor que se efectuaba entre las faldas de los cerros y el río: «nosotros trabajábamos con las canoas y las challas en el mismo río, ahí entre medio de las piedras aparecía el oro». Algunas herramientas utilizadas por los pirquineros eran los chancadores, piedras que se usaban para moler el mineral, y la dinamita.

Aunque hoy son muy pocas las minas que continúan funcionando, se siguen transmitiendo historias y leyendas sobre yacimientos de oro no encontrados. Algunos mineros creen que bajo el caolín, o arcilla blanca, es posible encontrar oro. Estas narraciones dan cuenta del lugar que ocupa la minería a escala artesanal en el imaginario de Til Til.



TÍTULO: Óscar Sagua Sagua
PROPIETARIO: Hugo Sagua Villarruel
AÑO: ca.1980 | LUGAR: Til Til
FUENTE: Memoriafotograficatiltil.cl

PUEBLITO GASTRONÓMICO DE TIL TIL

Ubicado justo donde comienza la cuesta La Dormida, **EL PUEBLITO GASTRONÓMICO DE TIL TIL ES UN LUGAR IDEAL PARA PROBAR UN SABROSO PAN AMASADO O UNAS DELICIOSAS EMPANADAS.**

Estos productos están preparados en hornos de barro por mujeres y hombres que durante décadas han conservado las recetas tradicionales del sector. También se pueden adquirir en el lugar productos como aceitunas, queso de cabra y mermelada de tunas.





Corredor de mesas en el Pueblito Gastronómico de Til Til

CERRO EL ROBLE

Este cerro tiene una extensión de 996 hectáreas y una altura de 2.222 metros sobre el nivel del mar, siendo la cumbre más elevada de la Cordillera de la Costa. Fue declarado Santuario de la Naturaleza porque es un lugar único en nuestro país debido a sus árboles.

SU NOMBRE SE DEBE A LOS BOSQUES DE ROBLES BLANCOS, TAMBIÉN LLAMADOS ROBLES DE SANTIAGO, QUE SE ENCUENTRAN EN SUS LAS LADERAS ALTAS. Son los más septentrionales de Chile, es decir, se encuentran más al norte que cualquier otro bosque de esta especie y se cree que están ahí desde hace miles de años. En otoño dan un gran espectáculo porque sus hojas adquieren colores rojos, amarillos y ocres.

El cerro posee además distintas especies arbóreas y arbustos propios de la zona central. También la cantidad de animales que habitan en el lugar es llamativa: 75 especies de aves, 12 de reptiles y 22 de mamíferos.





TÍTULO: Vista desde sector El Alto | PROPIETARIO: Marina Grandón Rojas
AÑO: ca.1950 | LUGAR: Til Til | FUENTE: Memoriafotograficatiltil.cl

¿QUÉ SE PUEDE VER DESDE SU CUMBRE?

No solo puedes disfrutar de su flora y fauna, también es posible ver la Cordillera de Los Andes, parte del valle central –incluyendo el cerro Aconcagua-, el cerro La Campana y los bosques de palma del valle de Ocoa, e incluso el mar.

Sobre esta vista privilegiada un habitante de Caleu cuenta que:

«DÍA LIMPIO USTED VE EL OCÉANO, VE LOS EDIFICIOS DE CON-CON, ES MUY LINDA LA VISTA QUE TIENE [...]»



En su cumbre está la antena repetidora de Televisión Nacional de Chile y un observatorio de la Universidad de Chile. Esta instalación surgió de la colaboración entre el gobierno de la Unión Soviética y el de Chile a inicios de la década de los setenta.

Con el Golpe de Estado de 1973, el trabajo en conjunto se terminó y los instrumentos astronómicos más grandes quedaron bajo el cuidado de la Universidad de Chile.





Para los habitantes de Caleu es parte de su paisaje diario y de su memoria colectiva. Se dice por ejemplo que para producir hielo durante la primera mitad del siglo XX se cavaban hoyos, conocidos como neveros, que se rellenaban con nieve entre capas de hojas de los mismos robles. En diciembre estos hoyos ya se encontraban convertidos en hielo, el cual era cortado en grandes bloques y bajado en mulas a la estación de Llay-Llay, lugar desde donde se trasladaba a las fábricas de hielo de Valparaíso, Los Andes y Santiago.

Hoy El Roble es reconocido también por personas que hacen deportes como trekking, ciclismo y otras actividades. Se puede acceder al cerro a través de senderos que parten en el poblado mismo, o ingresar a través del Santuario de la Naturaleza Cerro El Roble, iniciativa de conservación privada de la Asociación de Comuneros de la Capilla de Caleu. Este último acceso es ideal para realizar paseos a pie, en bicicleta o en vehículo liviano.

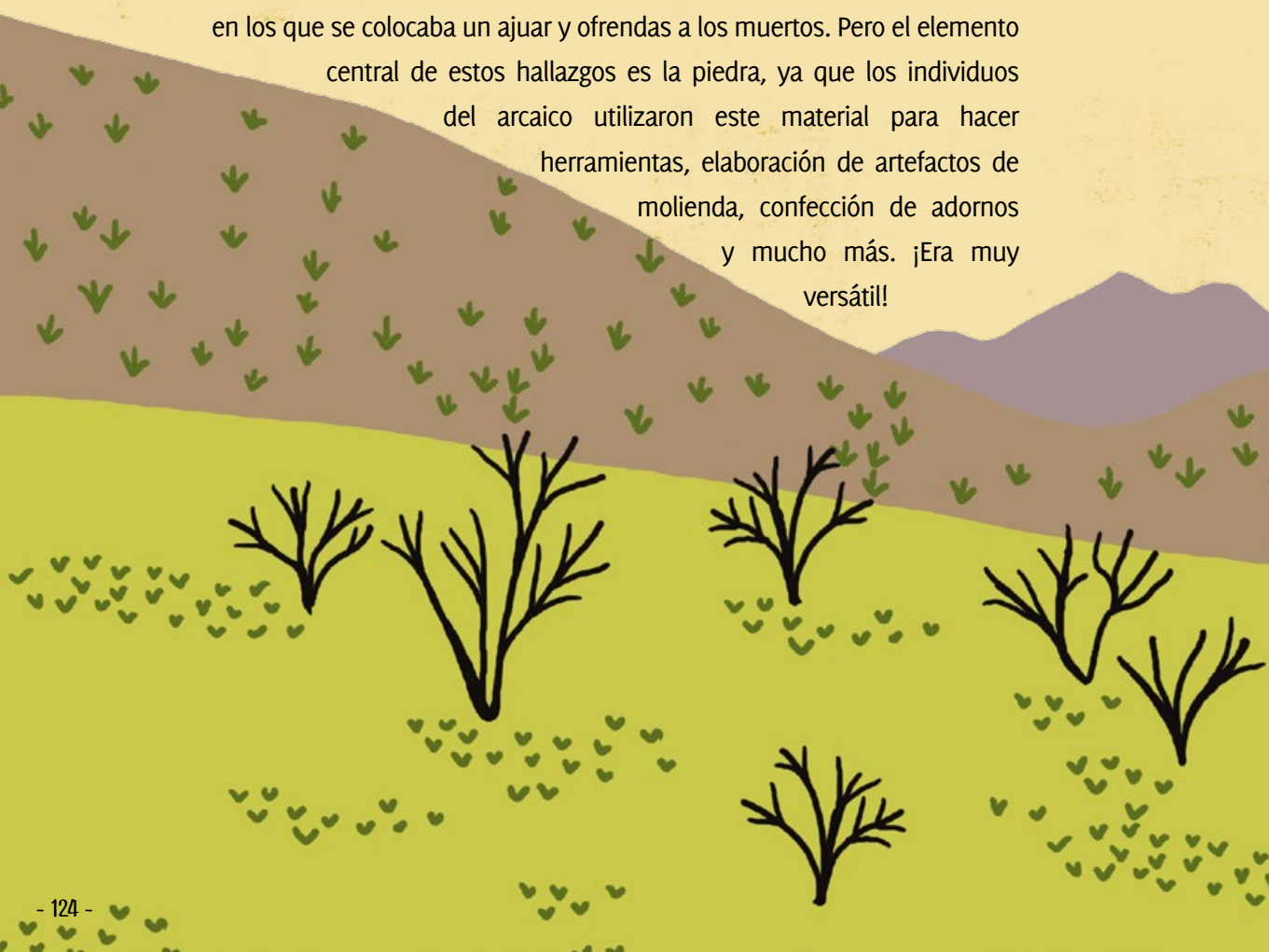
¿SABÍAS QUE EL ROBLE ES UN LUGAR DE PASEOS DESDE HACE VARIAS DÉCADAS?

El Guerrillero señalaba que en Caleu «existen hosterías [...] El cerro El Roble es un paraje que está tomando una importancia única [...]. Se destaca que es una «zona ideal para el turismo, pero no cuenta con apoyo del gobierno»

EL RUTAL Y PIEDRAS TACITAS

Otro sitio para conocer es el sector del Rutal, ubicada a los pies del cerro Huechún. Lo más atractivo son sus sitios arqueológicos pertenecientes al período arcaico, que abarcó más de 8.000 años y que se caracterizó por el uso de la piedra. Es por eso que en el Rutal se han encontrado muchas piedras tacitas y fogones, los que posiblemente los antiguos habitantes de la zona usaron para preparar sus alimentos.

También han aparecido restos que indican que se practicaron ritos fúnebres en los que se colocaba un ajuar y ofrendas a los muertos. Pero el elemento central de estos hallazgos es la piedra, ya que los individuos del arcaico utilizaron este material para hacer herramientas, elaboración de artefactos de molienda, confección de adornos y mucho más. ¡Era muy versátil!



“SI CERRÁSEMOS LOS OJOS E IMAGINÁRAMOS POR UNOS MINUTOS QUE ESTAMOS CAMINANDO POR EL RUTAL DURANTE EL ARCAICO, LO MÁS PROBABLE ES QUE ENTRE EL CANTAR DE LOS PÁJAROS Y EL RUIDO DEL VIENTO, ESCUCHÁSEMOS A LO LEJOS, EL SONIDO QUE PRODUCEN DOS ROCAS AL SER GOLPEADAS, Y VIÉSEMOS A UN PEQUEÑO GRUPO FORMADO POR ADULTOS Y NIÑOS RECOLECTANDO ROCAS DE LOS ALREDEDORES”.

Los arcaicos del Rutal. Tras la explotación del sílex de Carlos Coros Villca, p. 11


Para conocer más sobre este período, en el edificio administrativo de Aguas Andinas en el Rutal hay una exposición permanente y abierta a la comunidad donde se pueden ver los restos arqueológicos, reproducciones, fotografías e imágenes.



TIL TIL EN LA VOZ DE POETAS Y MÚSICOS

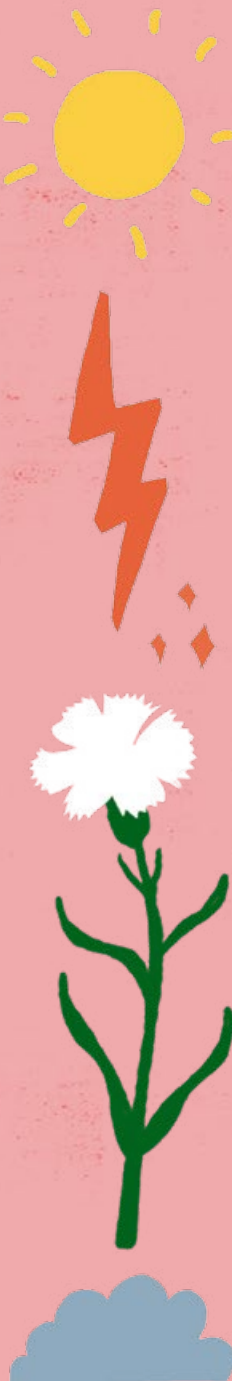
El Cautivo de Til Til

Canción del cantante chileno Patricio Manns, 1966



Por unas pupilas claras
Que entre muchos sables
Viera relucir,
Y esa risa que escondía
No sé qué secretos,
Y era para mí.
Cuando altivo se marchó
Entre gritos de alguacil
Me dolió un presentimiento
Al verlo partir.

Dicen que es Manuel su nombre
Y que se lo llevan
Camino a Til-Til,
Que el gobernador no quiere
Ver por la cañada
Su porte gentil.
Dicen que en la guerra fue
El mejor y en la ciudad
Le llaman el guerrillero
De la libertad.



Sólo sé que ausente está,
Que le llevan los soldados,
Que amarrado a la montura
La tropa lo aleja de su general.
Sólo sé que el viento va
Jugueteando en sus cabellos
Y que el sol brilla en sus ojos
Cuando le conducen
Camino a Til-Til.

Dicen que era como un rayo
Cuando galopaba
Sobre su corcel
Y que al paso del jinete
Todos le decían
Por nombre: Manuel.

Yo no sé si volveré
A verle libre y gentil,
Solo sé que sonreía
Camino a Til-Til.





Tonadas de Manuel Rodríguez
Canta General (1960), Pablo Neruda
Música de Vicente Bianchi

Señora, dicen que donde,
mi madre dice, dijeron,
el agua y el viento dicen
que vieron al guerrillero.

Puede ser un obispo
puede y no puede
puede ser solo el viento
sobre la nieve:
sobre la nieve, sí,
madre, no mires,
que viene galopando
Manuel Rodríguez.

Ya viene el guerrillero
por el estero

Saliendo de Melipilla,
corriendo por Talagante,
cruzando por San Fernando,
amaneciendo en Pomaire.

Pasando por Rancagua,
Por San Rosendo,
Por Cauquenes,
por Chena,
por Nacimiento, sí,
desde Chinigüe,
por todas parte viene
Manuel Rodríguez.

Pásale este clavel.
Vamos con él.

Que se apaguen las guitarras,
que la patria está de duelo.
Nuestra tierra se oscurece.
Mataron al guerrillero.

En Til-Til lo mataron
los asesinos,
su espalda está sangrando
sobre el camino:
sobre el camino, sí.
Quién lo diría,
el que era nuestra sangre,
nuestra alegría.
La tierra está llorando.

Vamos callando.

Nostalgias Tiltileñas

Interpretado por el grupo Voces de Til Til

Escrita por el suboficial Beltrán Hugo Pizarro Vilches

IV Festival del Huaso de Olmué, 2º lugar, género tonada, 1973

Quisiera cantar hoy día,
con toda mi admiración,
al tunero tiltileño,
al huaso madrugador.

Quando el lucero aparece
y no canta el gallo aún,
se le ve camino al campo
silbando su triste canción.

Por más que lloren mis penas
jamás me comprenderás,
espigas tengo en el cuerpo,
en el alma muchas más.

Pero que te importa a ti,
si yo no te ofrezco nada;
solo penas del tunero
campesino de Til Til.

Quando la tarde llega
y tus ojos se oscurecen
en mí, hay otra espera
de cariño de mujeres.

Enamorado de mi tierra
yo vivo siempre, feliz,
mal recuerdos al tunero
que no piensa más que en ti.

Desde el roble llora el viento,
que curte mi cara gris,
y mis manos tan callosas
están ansiosas de ti.



La Fiesta de Cuasimodo

Canción del músico Luis Aguirre Pinto

La fiesta de cuasimodo,
tradicional pueblerina,
es en los campos de Chile
un poco de historia antigua.

El cura sale del templo
en su carroza florida
repartiendo bendiciones
y consolando desdichas,
y consolando desdichas.

Los enfermos en su lecho
reciben la comunión,
y en la hostia consagrada
ellos reciben a Dios.

Con un pañuelo anudado
en sus cabellos de rojo,
campesinos de a caballo
lo escoltan de casa en casa,
lo escoltan de casa en casa.

La fiesta de cuasimodo,
tradicional pueblerina,
es en los campos de Chile
un poco de historia antigua,
un poco de historia antigua.



GLOSARIO

ABOLICIÓN: Anular una ley o una práctica o costumbre que está fuertemente instalada en una sociedad.

ADOBE: Material hecho de barro y paja en forma de ladrillo, que se deja cocer al sol y que sirve para la construcción de casas y muros

AJUAR: Conjunto de muebles, ropas y objetos que se usan en las casas. También sirve para referirse a la ropa que usan los recién nacidos y las novias.

ALFARERÍA: Es el arte de elaborar objetos de barro o arcilla y que aún perdura como oficio.

ARBÓREO: Relativo a los árboles.

CAJA DE AHORROS: Son entidades que otorgan crédito a sus integrantes, es decir prestan dinero que después los beneficiarios deben devolver, pero a diferencia de los bancos tienen tareas sociales. En Chile fueron muy comunes a mediados del siglo XX y diversos gremios crearon estas entidades como forma de cooperación entre pares.

CAOLÍN: Es un tipo de arcilla que está compuesta por un mineral llamado caolinita.

Alfarería

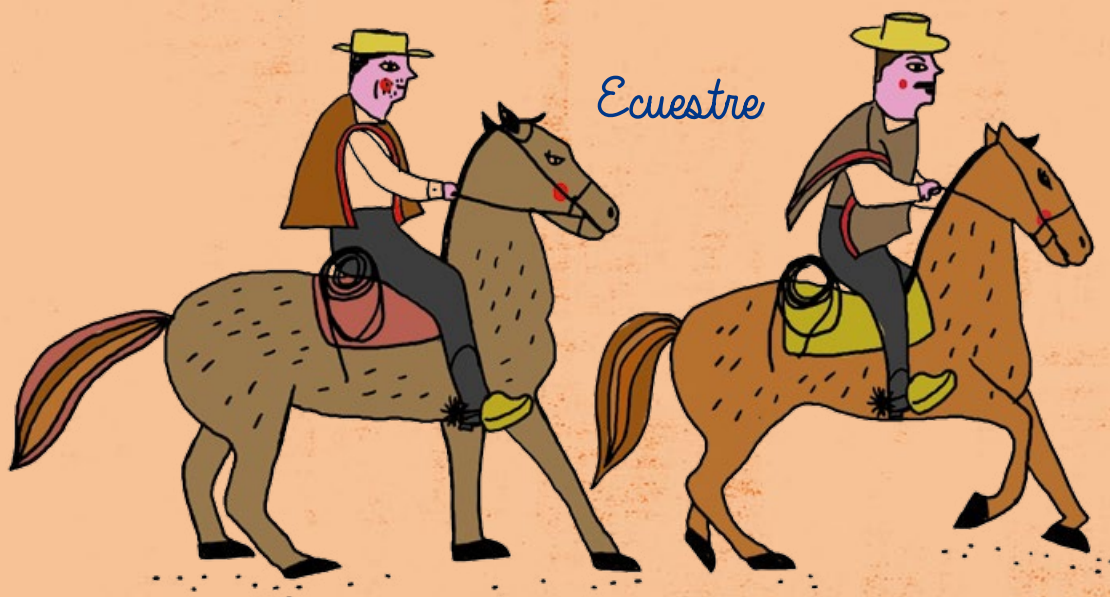


COLONIAS: Los territorios de América, África y Asia a los que llegaron los conquistadores europeos a partir del siglo XV fueron llamados por estos como colonias. En ellos establecieron un sistema de extracción de materias primas y el uso de mano de obra de las comunidades originarias. Esto provocó conflictos en gran parte de ellas por su independencia que hasta hoy han dejado secuelas.

CULTURA ACONCAGUA: Sociedad indígena asentada en la zona central de Chile en la etapa precolombina. Estaba compuesta por grupos y comunidades dispersos que interactuaban entre sí.

DIAGUITAS: Pueblo precolombino que habitó la región de los valles transversales, entre los ríos Copiapó y Choapa, y que se dedicó principalmente a la agricultura.

ECUESTRE: Relativo a los caballos.



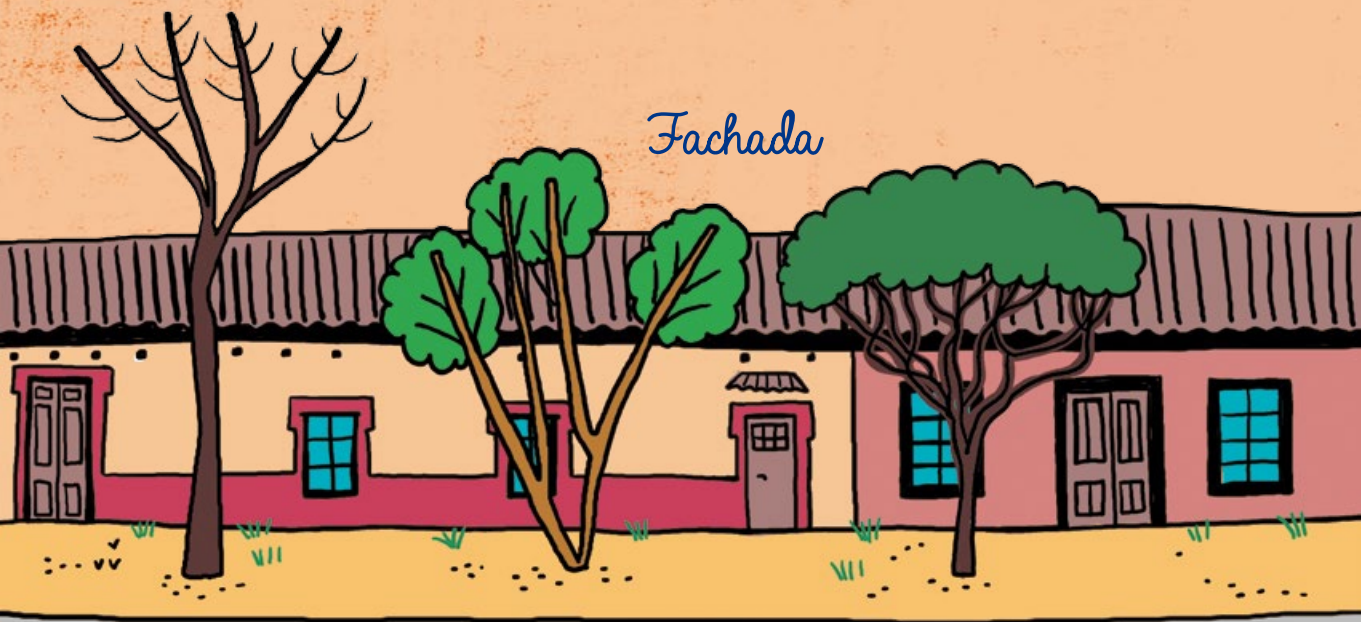


Ilustración fachadas casas Avenida La Paz

FACHADA: Parte de las casas y edificios que da la calle o que es muy visible.

FILONES: Masa de material mineral que se encuentra dentro de una grieta y que se puede sacar o explotar gracias a la minería.

GARITA: Caseta o torre que permite a un vigilante refugiarse del frío o calor y se usa de refugio.

HÁBITAT: Entorno o conjunto de factores geográficos que rodean la vida de hombres y mujeres, por ejemplo: hábitat rural, hábitat urbano. Incide en el desarrollo de las comunidades.

OFRENDAS: Objetos que se ofrecen en los ritos y cultos.

PIEDRAS TACITAS: Las piedras tacitas son restos arqueológicos característicos de la zona central de Chile, que habrían sido elaborados por pueblos cazadores recolectores hace más de 10.000 años.

REFORMA AGRARIA: Proceso social que se desarrolló en Chile entre 1962 y 1973 y que tuvo como fin la redistribución de la tierra entre terratenientes y trabajadores agrícolas.

REGENTE: Autoridad que está a cargo de un país, un proceso judicial o incluso escuelas y negocios.

RELIQUIA: Parte del cuerpo (como huesos, por ejemplo) o de la vestimenta de un santo que se venera en iglesias o catedrales.

RITOS: Es un acto religioso o ceremonial, repetido invariablemente en cada comunidad cultural.

TALAVERAS: El Regimiento Talaveras fue parte de la infantería, o soldados a pie, que integraron el Ejército Realista en América, es decir quienes defendían a la Corona Española.

TRAPICHE: Molino usado para extraer líquidos de una materia. Se usan para sacar el aceite de la oliva o el jugo de la caña de azúcar. En la minería se usan para moler y lavar oro fino. Consiste en dos grandes ruedas unidas por un eje y que giran en un pozo.

TÚMULOS: Monumento funerario que consistía en amontonar tierra y piedras sobre una o varias tumbas. Corresponden a las edades de Piedra, de Bronce y de Hierro.

UNESCO: Organización de las Naciones Unidas para la Educación, la Ciencia y la Cultura.

VIRREINATO: La Corona Española organizó su territorio en grupos llamados Virreinos, tanto en España como en América. A la cabeza estaba el Virrey y en el Nuevo Mundo se constituyeron los virreinos de las Indias, de Nueva España, del Perú, de Nueva Granada y del Río de la Plata, los que tuvieron distintas duraciones.



FUENTES Y BIBLIOGRAFÍA

Todo el texto se ha basado en el siguiente documento:

Til Til: Identidad y patrimonio como eje de desarrollo sostenible.

Segunda edición, enero 2020.

Edición general: Lorena Pérez Leighton.

Investigación: Reddo Arquitectura.

Responsable del proyecto: Fundación Procultura.



Este documento utilizó la siguiente bibliografía:

- **Armijo, L. (2007).** La centralidad del discurso del héroe en la construcción del mito nacional. *Revista de sociología*, 237- 256.
- **Bengoa, J. (1990).** Haciendas y campesinos: Historia social de la Agricultura Chilena, Tomo II. Santiago de Chile: Ediciones Sur.
- **Choay, F. (2007).** Alegoría del patrimonio. Barcelona: Gustavo Gili.
- **CONAF. (s.f.).** Viajes educativos, reserva de la biosfera, La Campana-Peñuelas. Obtenido de <http://www.conaf.cl/RBCP/e-dormida.html>
- **Consejo de Monumentos Nacionales. (s.f.).** Iglesia La Merced de Til Til. Recuperado el 27 de marzo de 2018, de <http://www.monumentos.cl/monumentos/monumentos-historicos/iglesia-tiltil>
- **Consejo de Monumentos Nacionales. (2000).** Declaración santuario de la Naturaleza Cerro El Roble. Santiago. Consejo de Monumentos Nacionales. (2018). Ley de monumentos nacionales y normas relacionadas.
- **Consejo de Monumentos Nacionales. (s.f.).** Plazoleta de piedras tacitas. Recuperado el mayo de 2018, de <http://www.monumentos.cl/monumentos/monumentos-historicos/plazoleta-piedras-tacitas>
- **Consejo de Monumentos Nacionales. (s.f.).** Sector del Cerro El Roble. Recuperado el 14 de mayo de 2018, de <http://www.monumentos.cl/monumentos/santuarios-de-la-naturaleza/sector-cerro-roble>
- **Consejo de Europa. (2010).** Resolución 53 por la que se establece un acuerdo parcial ampliado sobre rutas culturales. Recuperado el 18 de abril de 2018, de <https://www.mecd.gob.es/dam/jcr:676626cf-af41-4904-a04d-6725b1e4fazb/resolucion-cm-2010-53itinerarios-en.pdf>
- **Corporación empresarial de desarrollo Pro-Til Til. (4 de octubre de 2017).** Pro-Til Til. Obtenido de <http://www.protiltil.cl/?p=935>

- **Ilustre Municipalidad de Til Til. (2016).** Decreto de declaración de interés cultural comunal Capilla Montenegro.
- **Ilustre Municipalidad de Til Til. (2017).** Decreto Declaración de Interés Cultural Comunal Avenida María de la Paz. Til Til.
- **Instituto Nacional de Estadísticas. (2007).** Censo agropecuario y forestal 2007.
- **Jofré, M. (2009).** Crónicas de Cerro Blanco: Polpaico, nuestro patrimonio histórico. Polpaico: Cementos Polpaico.
- **López, F. M. (2008).** Evolución del paisaje rural en las localidades de Caleu y Rungue, comuna de Til Til, Región Metropolitana de Santiago, desde la colonia hasta el año 2008. Tesis para optar al título de geógrafo. PUC. Santiago.
- **(1895).** Los restos de Manuel Rodríguez, el mártir de Til Til. Imprenta Benjamín Vicuña Mackenna, Biblioteca Museo Histórico Nacional.
- **Mateucci + Palma. Arquitectos Ltda. (2014).** Proyecto reparación Iglesia La Merced de la comuna de Til Til.
- **Memoria Chilena. (s.f.).** Las ramadas. Recuperado el 30 de abril de 2018, de <http://www.memoriachilena.cl/602/w3-article-3545.html>
- **Ministerio de Desarrollo Social. (2018).** Informe de estimaciones comunales de pobreza, con datos de Casen 2015.
- **Ministerio de las culturas, las artes y el patrimonio. (02 de febrero de 2016).** Vecinos de Til Til reciben a Teatro del Silencio y participan de montaje “Doctor Dapertutto”. págs. <http://www.cultura.gob.cl/institucional/vecinos-de-til-til-reciben-a-teatro-del-silencio-y-participan-de-montaje-doctor-dapertutto/>.
- **Montecino, S. (2012).** Símbolos, culturas, cocinas. En D. M. (coompiladora), Hecho en Chile: Reflexiones en torno al patrimonio cultural. Santiago: FONDART.
- **Müller, J. (2004).** La profesionalización del rodeo en Chile 1960-1980. Tesis para optar al grado de licenciatura en Historia. Pontificia Universidad Católica de Chile. Santiago.
- **Museo chileno de Arte Precolombino. (2003).** Con mi humilde devoción: Bailes chinos en el Chile central. Santiago de Chile.
- **Museo de Arte Precolombino. (2014).** Catorce mil años.
- **Naranjo Ramírez, G. (2015).** Expansión urbana en Chacabuco: ¿Un nuevo paisaje? Revista electrónica geográfica Austral.
- **Sotomayor, G., Stehberg, R., & Cerda, J. C. (2016).** Mapocho Norte Incaico. Boletín del Museo Nacional.

- **Stehberg, R., & Sotomayor, G. (2012).** Mapocho Incaico. Boletín Museo de Historia Natural Chile.
- **Stehberg, R., Sotomayor, G., Prado, C., & Gatica, C. (2017).** Caminos paralelos incaicos en Mapocho Norte. Boletín del Museo Chileno de Arte Precolombino.
- **Thompson, I., & Angerstein, D. (2000).** Historia del Ferrocarril en Chile. Santiago: Centro de Investigaciones Barros Arana.
- **El Tiltileño (1943-1947)** Til Til: [s.n.].
- **TRANSELEC. (2007).** Declaración de impacto ambiental ampliación S/E Polpaico, estudio arqueológico.
- **UNESCO. (2003).** Convención del patrimonio cultural inmaterial.
- **UNESCO. (2014).** Patrimonio cultural inmaterial. Obtenido de <https://ich.unesco.org/es/RL/el-baile-chino-00988>
- **UNESCO. (s.f.).** Cultural landscapes. Obtenido de <https://whc.unesco.org/en/culturallandscape/>
- **Universidad de Chile. (9 de agosto de 2016).** Académicos investigan propiedades del nopal para instalarlo en la dieta de los chilenos. Recuperado el 24 de abril de 2018, de <http://www.uchile.cl/noticias/124819/academicas-investigacion-propiedades-del-nopal-para-instalarlo-en-dieta>
- **Universidad de Chile, F. d. (1981).** Conjuntos arquitectónicos rurales: Casas patronales. Santiago.
- **Vicuña Mackenna, B. (1877).** De Valparaíso a Santiago. Santiago: Imprenta de la librería del Mercurio de E. Undurraga y Ca.
- **Vicuña Mackenna, B. (1881).** La edad de oro en Chile. Santiago: Imprenta Cervantes.
- **Villalobos, S. (1961).** Tradición y Reforma en 1810. Santiago, Chile: Biblioteca Nacional de Chile.

Imágenes:

- Todas las imágenes incluidas en este reporte y cuya autoría no se referencia en los pies de foto son de elaboración propia del equipo a cargo de la investigación.
- Las imágenes provenientes de Memoria fotográfica de Til Til pueden descargarse en <http://www.memoriafotograficatiltil.cl>

Para esta versión infantil, también se utilizó la siguiente bibliografía:

- www.memoriachilena.cl
- www.cmn.cl
- CONAF
- Información de Gonzalo Herrera y Berta Burgueño.
- Información de Javiera Desmartis y Erika Guerrero.
- Plan Municipal de Cultura del año 2017.
- Decretos Municipales de los Patrimonios de la Comuna de Til Til.
- Sitio web: www.chileparaninos.gob.cl/639/w3-article-320941.html visitado el día 12 de septiembre del 2019 a las 9 am.
- Los arcaicos del Rutil. Tras la explotación del sílix. Coros Villca, Carlos. Editorial: Aguas Andinas / Museo Arqueológico de Los Andes, 2017



Si quieres conocer más fotografías antiguas de la comuna de Til Til,
te invitamos a revisar el siguiente sitio web:
www.memoriafotograficatiltil.cl

TAPA 3



La *Guía infantil Patrimonial de Til Til* releva y pone en valor la historia y patrimonio cultural material e inmaterial de la comuna de Til Til ubicada en la Región Metropolitana.

Es una herramienta que busca fortalecer la identidad de sus habitantes, y promover entre quienes lo visitan, aquellos lugares y tradiciones que hacen de esta comuna un lugar único y sumamente valioso.

En esta guía, el lector descubrirá la historia de la comuna, cuáles son sus localidades, tradiciones, sitios y monumentos que para los tilitanos y tilitanas tienen mucha relevancia e impacto en su identidad.

En sus páginas podrán conocer parte de su historia colonial, de la importancia de Manuel Rodríguez, tradiciones como los Bailes Chinos, el impacto que ha tenido el ferrocarril, el bello paisaje y arquitectura que poseen, entre muchas otras cosas. Para los lectores y lectoras es una oportunidad única de conocer de manera entretenida y didáctica las maravillas de Til Til.

